

mocity

HEJTMAN VÍTĚZSLAV SCHREK:
**„PRVNÍ KAPELU JSEM MĚL
UŽ V OSMÉ TŘÍDĚ“**



TŘÍDĚNÍM ELEKTRA POMÁHÁTE DVAKRÁT

- ✓ Chráníte životní prostředí
- ✓ Šetříte přírodní zdroje



Václav Krása,
předseda NRZP ČR

Najděte si vaše nejbližší sběrné místo na:

www.cervenekontejnery.cz

v České republice je jich již více než 4000 a stále přibývají další.

 **asekol**
ZE STARÉHO NOVÉ!

Vážené čtenářky, vážení čtenáři,

právě otvíráte druhé číslo časopisu NRZP ČR Mosty. Tentokrát se opět věnujeme zákonu o sociálních službách, a to v souvislosti s neustálým jednáním o příspěvku na péči v I. a ve II. stupni a také v souvislosti s udržení dotačního programu pro poskytovatele nadregionálních a celostátních sociálních služeb.

V časopise také najdete pozvánku na předávání cen Národní rady osob se zdravotním postižením ČR MOSTY 2023, které se uskuteční 23. května 2024 v Horáckém divadle v Jihlavě. Pokud byste měli zájem přijet, je nutné se přihlásit jmenovitě, tak jak je uvedeno na pozvánce uvnitř časopisu. V souvislosti s touto akcí najdete uvnitř netradiční rozhovor s hejtmánem Kraje Vysočina panem Vítězslavem Schrekem. Rozhovor s panem hejtmánem tentokrát není o jeho práci jakožto vrcholného představitele krajské správy, ale o tom, co má rád a čemu se věnuje ve volných chvílích.

Samozřejmě ve druhém letošním čísle najdete i pravidelné rubriky, informaci o jednání s ministerstvem zdravotnictví, okénko do poraden a další.

Přeji vám krásné jarní dny a těším se, že se s mnohými z vás potkám v Jihlavě.

S jarním pozdravem
Mgr. Václav Krása



Václav Krása Rozhovor s hejtmánem Kraje Vysočina	4
Václav Krása Novela zákona o sociálních službách jde do finále	7
Poradci NRZP ČR Kazuistiky z činnosti poradců NRZP ČR při obhajobě osob se zdravotním postižením	8
Marek Roll EuroOil a RoBiN OIL v jednom týmu	14
Zdeněk Žížka A zase ten bílý program aneb „Neverending story“	16
Michal Kebort Jak se počítají regulované ceny v energetice	18
Zdeněk Žížka Otázky kolem hrazení oprav elektrických vozíků	22
Petr Štáhlavský Nový vlak ComfortJet se představil veřejnosti	26
Pavel Tesař Historické budovy na jihu a západě Čech jsou díky rekonstrukcím bezbariérové	30
Daniel Šabík Do Prahy se vrací trolejbusy	32
Stanislava Krajíčková Vodicí pes – pomocník i kamarád	34
Václav Krása Pozvánka na předávání cen MOSTY	36
Václav Krása Jihlava se rozvíjí ruku v ruce s handicapovanými	40
Blanka Sedláčková Sdružení na pomoc pacientům s Parkinsonovou nemocí	44
Michaela Čadková Svejková Tulipánový měsíc opět přinesl naději	48
Miloš Kajzlík Aktivita k nezaplacení pro neslyšící osoby	50
Roman Bradáč Rozhovor s absolventem MUP Václavem Uhrem	52
Zuzana Dufková Podpora regionů – zajištění informovanosti a obhajoba práv OZP	55
Helena Santner Modrý slon podevatenácté	56
Linda Štucbartová Únava z pomáhání. Ztráta empatie. Co s tím?	58
Radka Hájková Za hudebními zážitky (jedině) do Hradce Králové	61
PEUGEOT.CZ Handycars přibližuje mobilitu handicapovaným	64
Jiří Kašpárek Ostra Group – co je nového u partnera MOSTŮ 2023?	66
Blanka Sedláčková Už jste ochutnali Libeňské lahůdky?	70
Marcela Mádrová Bydlení podle zásad feng-šuej	72
Radka Svatošová Síla májových květů	75
Miloš Kajzlík Příjemná novinka (nejen) pro vozíčkáře, kteří se rádi vydávají do přírody	76



„PRVNÍ KAPELU JSEM MĚL UŽ V OSMÉ TŘÍDĚ“

Naším záměrem bylo, aby náš rozhovor s hejtmánem Kraje Vysočina Vítězslavem Schrekem nebyl o práci, ale hlavně o životě. Chtěli jsme ho přiblížit čtenářům jako člověka, který žije normální život. Proto jsme si pro něho připravili otázky, které se týkají jeho soukromí.

Pane hejtmane, kde a jak jste prožil mládí?

Byl jsem jako dítě poměrně stěhovavý. Narodil jsem se ve Znojmě na jižní Moravě, odkud pochází moje maminka. Druhým domovem se mi nakrátko stala Jihlava, potom pár let Jindřichův Hradec a nakonec znovu Jihlava, kde už jsem zůstal. Musím ale říct, že ve mně něco z té mé rodné hroudy určitě zůstalo. Mám rád teplo a dobré víno, a kdykoli se na Moravu dostanu, cítím se tam prostě fajn. Dětství jsem myslím prožil asi jako většina mých vrstevníků. Ze školy rovnou ven a domů až večer. Hřiště, kolo, balon, rybník, prostě normální parta děcek ze sídliště, která zažila spoustu dobrodružství. Vyzkoušel jsem snad všechny sporty, které se tehdy vyzkoušet daly. Hrál jsem od přípravky hokej za Jindřichův Hradec, to mě bavilo. Do páté třídy jsem už nastupoval v Jihlavě. Chtěl jsem v hokeji pokračovat, ale do Dukly mě tenkrát nevzali, tak jsem si doma vyprosil kytaru a svoje první bubny a propadl jsem muzice. První kapelu jsem měl už v osmé třídě na základce, hráli jsme s ní na školním večírku. Z osmičky jsem šel na gympl, protože jsem nevěděl, co chci v životě dělat. Bohužel jsem to moc nevěděl ani před maturitou, tedy kromě toho, že chci být rockovou hvěz-



dou. Taky mě bavilo hodně číst a psát básničky, což ale úplně uvědomělý socialistický cíl tehdy nebyl.

Zažil jste ještě minulý režim. Co na té době bylo pozitivní a co negativní?

Pro mě to byla doba víceméně bezstarostná, alespoň jako dítě jsem to tak cítil. Všichni měli tak nějak stejně, nikdo moc ne vynikal (aspoň u nás v paneláku), v televizi říkali, jak se nám dobře daří, malovali nám ten socialismus docela narůžovo. Pak to ale přišlo, starší

brácha a jeho kamarádi, nahrávky na kazetách, časopisy ze západu a sem tam nějaké informace, jaké je to za železnou oponou. Stala se ze mě mánička, chodil jsem v džísce, nosil jsem dlouhé vlasy, hrál jsem a poslouchal bigbít, a hlavně jsem měl svůj jasný názor na svět, což ne všichni v mém okolí tehdy akceptovali. Odmaturoval jsem, na vejšku jsem nenastoupil a začal jsem naplno hrát s kapelou. Rok 1989 mi potvrdil všechno, co jsem do té doby pouze slyšel anebo četl. Že

svobodný život si musí člověk naplánovat a rozhodnout sám, nemůže to za něj udělat žádný režim, byť by to s ním myslel sebelíp. V roce 1990 jsem se nechal propustit z práce, pořídil jsem si živnostenský list a následujících 13 let jsem byl na volné noze. Bylo to úžasné období svobody, cestování, muziky a kamarádství.

Dovolíme si i něco bližšího k vašemu soukromí. Kde jste potkal svoji ženu, a mohl byste prozradit něco o vašich dětech?

Se svou ženou se znám 37 let. Byla žákyňka na zdrávce a začali jsme spolu chodit už na střední. Hrál jsem totiž s kapelou, jak jinak než na jejím školním večírku. V roce 1989 jsme se vzali. Z lásky. Chtěli jsme být spolu a hlavně sami, nezávislí. První dcera se nám narodila v roce 1993, druhá o šest let později. Ta starší je učitelkou a řídí jednu venkovskou školu. Trochu jsem měl strach, že nám po studiích zmizí někde ve světě, ale nakonec se vrátila na Vysočinu. Mladší teprve letos končí studia a vypadá to, že by i ona mohla zakotvit doma. Obě holky od svých 5 let tancují. Věnují se v Jihlavě taneční škole, která nabízí výběr od akrobatického rokenrolu až po umělecký tanec. Dost toho s rokenrolem zažily a procestovaly, dnes se věnují hlavně výuce. S manželkou letos slavíme 35 let manželství. To je moje největší životní štěstí (že se mnou vydržela).

Můžete přiblížit čtenářům Mostů, jakou hudbu máte rád, jakou hudbu hrajete a zda hrajete v nějakých kapelách?

Jsem rocker, to se na Vysočině ví. Vyrůstal jsem na Katapultech, Blue Effectu, později na Metallice, Guns and Roses, anebo třeba Redhotech. Prošel jsem si érou bigbitu, metalu i grunge. Říkám tomu všemu ale rokenrol, po americku. Muzika je pro mě radost, pohoda



i ventil. Spousta kamarádů s muzikou skončila kvůli práci, postavení, politice, času. Já se toho vzdát nechci. Přišel bych o obrovský kus vlastní osobnosti, o kus svého života. Hraju pořád ve dvou kapelách, v jedné (Major Major) zpívám, ve druhé (III. třetina) se starám hlavně o rytmiku. Ne všechno stíhám a občas za mě musí někdo z kamarádů s cajonem zaskočit, ale hraju, to

je důležité. Je to samozřejmě náročné, hlavně fyzicky, ale je to prostředí, které mám rád a které mě pořád drží relativně ve svobodném světě.

Hudba ale určitě není to jediné, co máte rád. Prozradíte nám svoje další záliby a koníčky?

Už mi toho času vedle práce a muziky moc nezbývá, ale zamiloval jsem →

se před pár lety do běhání. Je to sport ideální na čas, přijdete z práce, obujete tenisky, obléknete tričko a běžíte. Hodinu, pak sprcha a vyřízeno. Snažím se alespoň třikrát týdně vyběhnout, abych měl za měsíc naběhaných aspoň 100 kilometrů. Rád vyjedu i na kole, na lyže anebo si jdu zabruslit. Nedovedu si svůj život představit bez pohybu. Musím se hýbat, jinak si připadám, že celý dřevěním a strašně rychle stárnu. Miluju naše rodinné sešlosti. Společný oběd, víkend, týden na dovolené s holkama je vždycky super. Je to poučné, člověk se udržuje svěží, něco se dozví. Myslím, že tohle nás baví doma všechny (tedy alespoň doufám).

Před třemi lety jste přišel s nápadem na projekt Vysočina v pohybu. O co konkrétně jde?

Původně to měla být jednorázová osvětová akce, která měla po covidu přivést lidi zpátky ke sportu, ale ukazuje se, že

motivace k pohybu je aktuální pořád, a tak jsme se dohodli, že v tom budeme pokračovat. Pro lidi z Vysočiny je to v podstatě celotýdenní nabídka sportu zdarma. Sportoviště, která se chtějí do krajské akce zapojit, se nám ozvou, nabídnou zdarma volné kapacity, a kraj jim finančně přispěje na nájem, na program a na doprovodné aktivity. Letos v dubnu budeme takto na Vysočině moci sportovat na padesáti místech. V minulosti se každoročně sportování zdarma účastnilo 10 tisíc lidí. Původně, během prvního ročníku, jsme jen chtěli lidi zvednout z gauče a přivést je zpátky ke sportu, teď už nás sami provozovatelé sportovišť oslovují s požadavky na další ročníky, lidi se těší, že si s partou zajdou zahrát zdarma volejbal, stolní tenis, propotí trička v posilovnách nebo si protáhnou tělo při józe.

Váš kraj se letos hodně proslavil biatlonem v Novém Městě na Moravě.

Prozradte nám, jak jste si letošní mistrovství světa užil. Mohl jste si ho vůbec užít jako fanoušek?

Ano, přes všechny hostitelské a společenské povinnosti to šlo i tak, ale díky, že fanoušky zmiňujete. Vedle výkonů špičkových sportovců jsou to totiž hlavně oni, kteří svou účastí a podporou rozhodují o úspěšnosti téhle obrovské sportovní akce. Letošní největší sportovní akci v České republice, tedy Mistrovství světa v biatlonu v Novém Městě na Moravě, navštívilo víc než 210 tisíc lidí. Jediné místo, které jsme v návštěvnosti zatím nepokořili, je Ruhpolding, kam prý v roce 2012 dorazilo o 30 tisíc lidí víc. Z vlastní zkušenosti ale můžu potvrdit fakt, že divácká kulisa je ve Vysočina Areně v Novém Městě na Moravě zcela výjimečná, a ne nadarmo ji některé biatlonové hvězdy označují za vůbec nejlepší ze všech biatlonových stadionů na světě. V tom se shodujeme s prezidentem biatlonové federace Jiřím Hamzou. Letos závody provázela extrémní nepřízeň počasí, teplo, málo sněhu a deštivo. Přesto pořadatelský tým připravil závodníkům ty nejlepší podmínky a ani diváci chválou nešetřili. Ano, jsme tady všichni na biatlon a na jeho organizátory fakt pyšní.

S kým jste se v Novém Městě na Moravě potkal?

Sport a fandění vůbec jsou skvělou příležitostí k navazování nových přátelství nebo k setkávání s přáteli. Pozvání pořadatelů a Kraje Vysočina na biatlon do Vysočina Areny přijal například náš pan prezident Petr Pavel, předsedové obou komor Parlamentu ČR, ministři, poslanci a senátoři. Přijeli ale také naši partneři ze zahraničních regionů, z Francie, z Rakouska i z Ukrajiny, a mezi hosty nechyběli ani naši současní i zasloužilí olympionici. Jednou z největších fanynek byla naše rekordmanka Jarmila Kratochvílová. ■



NOVELA ZÁKONA O SOCIÁLNÍCH SLUŽBÁCH JDE DO FINÁLE

Zákon o sociálních službách je jedním z klíčových zákonů, které významně ovlivňují kvalitu života lidí se zdravotním postižením. V prvním letošním čísle časopisu Mosty jsme vás informovali, že Ministerstvo práce a sociálních věcí předložilo těsně před vánočními svátky dva dílčí návrhy novely zákona, a k tomu ještě pan ministr Marian Jurečka podal jako poslanecký návrh další novelu zákona o sociálních službách, sněmovní tisk č. 605, který se týká dotačního programu nadregionálních a celostátních sociálních služeb a dále má zákonem stanovit pečující osobu.

V pátek 8. března 2024 se uskutečnilo druhé čtení poslaneckého návrhu pana ministra Mariána Jurečky a dalších, kterým se novelizuje zákon č. 108/2006 Sb., o sociálních službách, sněmovní tisk 605, kde byly předneseny pozměňovací návrhy, které dne 13. března 2024 projednal Výbor pro sociální politiku. Byl schválen pozměňovací návrh poslanců Víta Kaňkovského a Jiřího Navrátila, kteří navrhují zvýšení příspěvku na péči ve stupních II. až IV., tak jak oznámil již před časem pan ministr Marián Jurečka. To znamená, že se v I. stupni nenavrhuje žádné zvýšení, ve II. stupni pouze o 500 Kč, ve III. stupni o 2000 Kč a ve IV. stupni o 7000 Kč, pokud nejde o péči v zařízení sociálních služeb.

NRZP ČR opakovaně protestovala proti nezvýšení částky příspěvku na péči v I. stupni a proti minimálnímu zvýšení příspěvku na péči ve II. stupni. Snažili jsme se vytvářet tlak na koaliční poslance, ale zatím bez úspěchu. Výbor odmítl všechny pozměňovací návrhy, které se týkají zvýšení příspěvku na péči v I. a ve II. stupni, jsou to vesměs pouze návrhy opozičních poslanců, to znamená, že mají malou naději na přijetí. Přesto jsme se rozhodli je podporovat a chceme se snažit je prosadit. Šlo o návrh pana poslance Aleše Juchelky, který navrhoval zvýšení příspěvku na péči jen v I. stupni, a to na 1380 Kč. Výbor zaujal neutrální stanovisko. Obdobně se výbor postavil k návrhu paní poslankyně Lucie Šafránkové, která navrhovala zvýšení příspěvku na péči v I. stupni na 1760 Kč a ve II. stupni na 5300 Kč.

Výbor nepodpořil ani návrhy pana poslance Aleše Juchelky, které se týkaly legislativní úpravy sítě nadregionálních a celostátních poskytovatelů sociálních služeb. Schválil pouze úpravu, kterou navrhl pan poslanec Marian Jurečka a která opticky zlepšuje navrženou úpravu.

V době vydání tohoto čísla časopisu Mosty bude pravděpodobně již po třetím čtení sněmovního tisku 605. Budeme se maximálně snažit prosadit návrhy, které výbor zamítl, ale jak je známo,



koalice má v Poslanecké sněmovně výraznou převahu, a proto pokud koaliční poslankyně a poslanci nezmění názor a budou trvat na svém, nemáme šanci svoje návrhy prosadit. Pořád věříme, že i poslankyně a poslanci jsou soudní lidé a pochopí, že příspěvek na péči v I. stupni se musí valorizovat po obrovské inflaci, která v posledních dvou letech postihla všechny občany České republiky a zvýšila ceny sociálních služeb o celých 30 %.

Naše snaha o změnu stanoviska k valorizaci příspěvku na péči se nezaměřila pouze na poslankyně a poslance, ale poslali jsme také otevřený dopis ministru financí panu Zbyňkovi Stanjurovi. Jeho odpověď nás však zklamala. Pan ministr odmítl dál navyšovat částky příspěvků na péči s tím, že pro něj je prioritou udržení co nejnižšího schodku státního rozpočtu. Je to poněkud zvláštní argumentace, když sledujeme, jak se neustále zvyšují výdaje na obranu a byrokracii. Lidé, kteří jsou závislí na pomoci jiných osob, podle tohoto vyjádření patrně prioritou nejsou... ■

KAZUISTIKY Z ČINNOSTI PORADCŮ NRZP ČR PŘI OBHAJOBĚ OSOB SE ZDRAVOTNÍM POSTIŽENÍM

I dnes přinášíme několik konkrétních případů, které v poslední době řešili či řeší pracovníci našich poraden. Tentokrát se zveřejněné kauzy týkají nepřiznání, snížení či odebrání invalidního důchodu. Věříme, že si v nich najdete poučení i pro sebe. Pokud si nebudete vědět rady v těžké životní situaci, naše poradny jsou připraveny vám pomoci.

Odebrání invalidního důchodu pacientovi s psychickým znevýhodněním

Na poradnu NRZP ČR se obrátil klient, který popisuje svou aktuální nepříznivou sociální situaci. V roce 2019 se stal invalidním s nárokem na výplatu invalidního důchodu na základě uznané invalidity prvního stupně vzhledem ke stanovené hlavní diagnóze související s psychickým znevýhodněním. V roce 2020 byl z důvodu svého progredujícího zdravotního stavu na podkladě vlastní žádosti opětovně posouzen s výsledným uznáním druhého stupně invalidity, kdy posudkový lékař zhodnotil zdravotní stav posuzovaného jako dále léčbou zásadně neovlivnitelný, kontrola invalidity se jevila jako nedůvodná, s trvalým postižením vyšších psychických funkcí s tendencí ke zhoršování, se stanovením nepříznivé prognózy do budoucna.

V roce 2021 klient prodělal vážnou covidovou pneumonii, kdy byl 19 dní

v umělém spánku, v tomtéž roce byl hospitalizován s akutní pankreatitidou. Na základě těchto onemocnění se komplexně zdravotní stav i projevy nemoci duševního znevýhodnění výrazně zhoršily. V roce 2023 se tedy rozhodl podat žádost o změnu výše invalidního důchodu s opětovným posouzením svého zdravotního stavu. Při posouzení byl z důvodu dlouhodobě nepříznivého zdravotního stavu ohodnocen místní OSSZ pokles pracovní schopnosti klienta celkově o 55 %, což i nadále odpovídalo druhému stupni invalidity. Klient konzultoval svůj zdravotní stav a výsledek posudku o invaliditě se svými ošetřujícími lékaři. Na doporučení ošetřujícího lékaře se rozhodl podat vůči rozhodnutí námitky s cílem možného přeposouzení hlavní diagnózy vzhledem k interním onemocněním. Lékař pacientovi objasnil, že nejhorší varianta, která by mohla nastat, by bylo ponechání druhého stupně invalidity.

V rámci námitkového řízení ovšem pro klienta i jeho ošetřujícího lékaře nečekaně ČSSZ rozhodla o **úplném odebrání invalidního důchodu**. Projevy psychického znevýhodnění nejsou podle posudkového lékaře natolik závažné, aby opravňovaly uznání jakéhokoliv invalidního stupně, předchozí posouzení vnímá za nadhodnocená. Zároveň posudkový lékař podotkl, že neproběhla žádná hospitalizace na základě psychiatrické indikace. Posuzovaný je po celou dobu léčeni pouze v ambulantní péči psychiatra. V lednu 2024 již klientovi nebyl vyplacen invalidní důchod, je z aktuální situace zoufalý, bezmocný. Během konzultace rozhořčeně ventiluje své emoce.

Popisuje, že jeho přátelé a známí netuší, že mu byl přiznán invalidní důchod na základě psychického znevýhodnění. Svěřuje se, jakým způsobem utajuje své duševní onemocnění před společností. Automaticky předpokládá neto-

lerantní postoj od ostatních, predikuje odmítavé až nepřátelské chování vůči člověku, který patří do skupiny osob s psychickými problémy.

Příčinou těchto předsudků je nedostatečná informovanost veřejnosti a strach z duševně nemocných lidí. Pověry a předsudky v souvislosti s léčbou duševně nemocných jsou hluboce zakořeněné a boj s nimi je obtížný. Duševní nemoc je stále spojována s výrazným sociálním stigmatem. Duševně nemocný člověk je vnímán jako méně přizpůsobivý sociálním normám. Obecně jsou tyto lidé vnímáni jako obtížní, nebezpeční, nevyzpytatelní, nekompetentní, mnohdy méněcenní, neschopní naplňovat své sociální role a požadavky okolí.

Léčba v psychiatrickém zařízení je vnímána jako stigmatizující

S klientem v rámci konzultace probíráme možnou dobrovolnou ústavní léčbu v psychiatrickém zařízení. Je potřeba dostatečně vnímat fakt, že vstup do psychiatrické léčebny je jednou z nejvíc stigmatizujících zkušeností duševně nemocného člověka.

„Problém začíná, jakmile projdete branou psychiatrické léčebny. Jakmile vás někdo označí, začnou se hromadit lékařské zprávy jedna za druhou. Psychiatři z dokumentace nikdy nic neodstraní, změna diagnózy znamená pouze doplnění dokumentace. Když s nimi n esouhlasíte, řeknou, že nemáte dostatečný náhled na svou diagnózu. Nechci, aby o mně ostatní říkali, že jsem blázen,“ rozpovídá se klient.

„Já jsem velmi praktický člověk, který má rád humor, nikomu bych nedokázal ublížit. Když se lidé dozvědí o mých psychických problémech, nebudou mě už mít rádi. Ale co se změní? Já jsem pořád já. Když si člověk zlomí nohu,



je možné ho poznat podle berlí, kulhá a má sádru. Společnost neočekává, že bude člověk se sádrou běhat po městě na autobus. Fyzicky nemocným lidé v okolí ochotně podávají berle, pomáhají do schodů, nemoc nevyčítají. Člověk s duševní nemocí je také zraněná osoba; osoba s psychickým, reálně existujícím postižením. Duševně nemocný člověk jen nenosí viditelné znamení v podobě berlí, které by jeho zranění a omezení ospravedlňovalo. Já jsem se teď zázračně uzdravil, a tak nemám nárok na nic. Největší paradox je, že nemoc zůstala.“

Mnohdy není důležité, jaký druh nemoci osoba má, samotná léčba na psychiatrii je důvodem k přidělení negativní nálepky. Nálepka psychiatrického pacienta je bez ohledu na povahu potíží, na uzdravení nebo na stabilizaci stavu prakticky neodstranitelná. Hlavním důvodem je malá infor-

movanost o oblasti duševního zdraví. Tolerance k lidem s psychickou poruchou je ze strany společnosti stále minimální. Oproti somatickým nemocem tato porucha svému nositeli nepřináší ohled, pochopení ani trpělivost

Duševní poruchy vznikají na základě kombinace genetických, biologických, fyzických a sociálních faktorů. Dnes se dají do velké míry ovlivnit medikací, psychoterapií i včasnou diagnostikou. Existují psychické poruchy zcela vyléčitelné, dále duševní poruchy, které se stabilizují a nepůsobí nemocnému větší potíže, i duševní poruchy, které přetrvávají celý život, ale mohou vykazovat zlepšení stavu. Mnoho lidí s duševní nemocí dosáhne výrazného zlepšení, které je definováno v pojmech schopnosti žít, pracovat, učit se a podílet se na společenském životě. Jinými slovy žít naplněný a produktivní život. ➔

Návrh řešení – podání správní žaloby

Aktuální situace se jeví klientovi nyní jako bezvýhodná. Intervence poradce spočívá ve snaze rozšířit klientovo tunelové vidění, probírají se reálné možnosti řešení. Ne vždy platí, že co se jednou rozhodne ve váš neprospěch, to už nejde vrátit zpátky. Pokud nesouhlasíte s tím, jak posudkový lékař rozhodl, braňte se soudně. Jestliže vašim námitkám proti rozhodnutí ČSSZ ve věci invalidního důchodu není vyhověno, máte dále možnost **podat správní žalobu v dané věci ke krajskému soudu**. Správní žaloba musí být podána do **60 dnů** od doručení rozhodnutí, proti kterému je podávána. V žalobě je nutné uvést, proč nebyl správně zohledněn zdravotní stav. Žaloba se podává ve dvou vyhotoveních a je vhodné k ní přiložit lékařské zprávy. Soud si může další zdravotní dokumentaci vyžádat. Posouzení zdravotního stavu následně provádí posudková komise Ministerstva práce a sociálních věcí. Neplatí se žádné soudní poplatky, a to ani v případě neúspěchu žaloby.

Konečná volba s individuální vlastní odpovědností za svůj život při rozhodování o variantách způsobu řešení při naplňování jednotlivých kroků vedoucích k úspěšné obhajobě nároku na invalidní důchod je vždy na klientovi. Poradce přitom podporuje klienta v rámci srozumitelného objasnění příslušných legislativních ustanovení, vždy s opakovaným ubezpečením, že klient chápe všechny relevantní související informace, s respektem ke klientovu rozhodnutí a s poskytnutím dostatečné emoční podpory.

Případ klientky po poranění hlavy s trvalými následky

Klientkou je žena středního věku, která utrpěla při poranění hlavy při autonehodě rozsáhlá postižení nervových vláken v mozku, což způsobilo narušení

přenosu signálů se závažnými trvalými následky – parézou horních i dolních končetin, poruchou řeči a kognitivních funkcí, poškozením vestibulárního aparátu s pády a nestabilitou, tinnitem a cefaleou. Došlo také k fraktuře pravé pažní kosti. Při pádu o 2 roky později si způsobila frakturu levého zápěstí. Postupně se u ní prohlubovaly neuropatické bolesti a neustálé bolesti hlavy. I po intenzivních rehabilitacích byla zapotřebí asistence při řadě každodenních činností. Při pohybu venku potřebovala klientka oporu druhé osoby, měla tendenci padat. Stále u ní přetrvávalo výrazné snížení výkonnosti, i po minimální psychické či fyzické zátěži byla velmi unavená, veškerá činnost ji značně vyčerpávala. Měla poruchy koordinace hrubé i jemné motoriky. Postižení bylo závažné a velmi omezující, postupem času se zdravotní stav zhoršoval, léčebné možnosti byly vyčerpány. Klientka docházela do centra léčby bolesti, opakovaně podstupovala rehabilitace. Bydlela s manželem a synem v bytovém domě v krajském městě, ve 4. patře bez výtahu. Po nehodě se musela přestěhovat do víkendového domu v malé obci 40 km daleko, kde byl pouze jeden schod.

Před nehodou byla klientka zaměstnána jako projektantka. Pracovala na počítači, její práce vyžadovala po celou dobu plné soustředění, zahrnovala jednání s klienty, dojíždění za nimi, na úřady, do terénu. Po nehodě musela práci opustit. Nemohla se na nic soustředit, rozptyloval ji veškerý hluk i ruch, měla problém s plynulostí řeči a s výbavností slov. Zaměstnavateli nemohla zaručit docházku každý den, protože někdy byla její únava nebo bolest tak silná, že většinu dne prospala. Pro úlevu od bolesti si musela minimálně každé 2 hodiny lehnout. Podle praktické lékařky nebyla schopna pracovat ani na zkrácený úvazek. Po propuštění ze zaměstnání

byla vedena dva roky v evidenci úřadu práce, kde byl její zdravotní stav překážkou při nalezení vhodného zaměstnání, byla prakticky nezaměstnatelná.

Popis a analýza průběhu případu

V prosinci 2020 se klientka obrátila telefonicky na poradnu NRZP ČR, kontakt dostala na úřadu práce. I přes nespokojivý zdravotní stav jí byl přiznán po ukončení pracovní neschopnosti II. stupeň invalidního důchodu, což předpokládalo, že by měla být zaměstnána, byť na menší pracovní úvazek. Se svými zdravotními omezeními však nebyla soustavně pracovní činnosti schopna.

Po vyslechnutí její situace jí byly při telefonické konzultaci poskytnuty podrobné informace o možnosti podání žádosti o zvýšení přiznaného stupně invalidního důchodu, o souvisejících úkonech a o řízení OSSZ, respektive ČSSZ v této věci. Při rozhovoru bylo zjištěno, že klientka potřebuje každodenní pomoc a dohled druhých osob při péči o vlastní osobu, proto byla informována o dávce MPSV, příspěvku na péči, který by jí mohl pomoci se zajištěním péče a pomoci při zvládnutí základních životních potřeb. Žádost o zvýšení stupně invalidity poté s pomocí rodiny podala.

Při hovoru bylo znát, že má klientka částečně omezené řečové a kognitivní schopnosti, dlouho hledala některá slova, informace se jí musely opakovat a posléze si je raději začala zapisovat. Nemohla se do poradny dostavit osobně, nebyla schopna cestovat bez doprovodu.

O další konzultaci požádala v září 2021. Na osobní konzultaci přišla do poradny v doprovodu svého syna, který v té době studoval střední školu, samostatně by to nezvládla. Důvodem konzultace bylo zamítnutí žádosti o zvýšení invalidního důchodu ze strany



ČSSZ. Klientka se rozhodla podat námitky a požádala o pomoc se sepsáním jejích konceptů. Její syn pomáhal s komunikací, orientoval se i v přinesených dokumentech a lékařských zprávách, které bylo nutno prostudovat a zorientovat se v hlavních problémech. Byl zvyklý maminku doprovázet a pomáhat jí. Po podrobnějším probrání situace a pracovních a zdravotních omezení byla domluvena pomoc se sepsáním konceptu námitek. Po doplnění informací při další konzultaci byl koncept vytištěn a předán synovi klientky.

V prosinci 2021 kontaktovala klientka telefonicky poradkyni s tím, že jí bylo doručeno rozhodnutí, ve kterém ČSSZ námítky zamítla a zůstal jí přiznán II.

stupeň invalidity. Bylo domluveno, že klientka pošle rozhodnutí e-mailem a poté budou telefonicky probrány další možnosti. To se také stalo a klientka byla telefonicky seznámena s možností podání správní žaloby ke krajskému soudu, druhou navrhanou možností pak bylo podání nové žádosti o zvýšení ID doložené novou podpůrnou lékařskou dokumentací. Klientce byly navrženy možné argumenty správní žaloby, například nevyužití § 3 vyhl. 359/2009 Sb. s možným navýšením míry poklesu pracovní schopnosti – ať již vzhledem k dalšímu postižení zdravotního stavu podle § 3 odst. 1 vyhlášky, nebo vzhledem k vlivu onemocnění na schopnost využívat dosažené vzdělání, zkušenosti a znalosti, na schopnost pokračovat

v předchozí výdělečné činnosti nebo na schopnost rekvalifikace. Bylo jí vysvětleno, jak probíhá řízení u krajského soudu. Z rozhovoru vyplynulo, že by situaci sama nejraději neřešila soudně, ale že se poradí ještě s manželem. Manžel byl naopak pro podání žaloby a klientka telefonicky požádala poradkyni o pomoc se sepsáním jejího konceptu. Další komunikace probíhala prostřednictvím emailu.

Při domluvené osobní konzultaci byl po doplnění údajů koncept žaloby vytištěn a klientka byla informována o způsobech předání správní žaloby krajskému soudu – buď osobně na podatelně krajského soudu, nebo doporučenou poštou na adresu soudu. ➔



Zamítnutí příspěvku na péči

Žádost o přiznání příspěvku na péči a o průkaz OZP podala klientka až na podzim 2021, jednání s úřady ji vysílalo. V lednu 2022 poradkyni požádala e-mailem o další pomoc, byl jí přiznán pouze průkaz se symbolem TP a poté byla zamítnuta žádost o přiznání příspěvku. Syn klientky, který přišel vyzvednout koncept odvolání ve věci průkazu OZP jako zplnomocněná osoba, přinesl zároveň dokumenty nutné k sepsání odvolání proti rozhodnutí ÚP ve věci příspěvku. Při pročitání přinesených dokumentů bylo zjištěno, že v posouzení stupně závislosti bylo posudkovým lékařem stanoveno, že z důvodu dlouhodobě nepříznivého zdravotního stavu potřebuje klientka pomoc pouze ve dvou oblastech základních životních potřeb – péče o zdraví a péče o domácnost. Při konzultaci s ním byla probrána potřeba péče, pomoci a dohledu pro účely PnP

a také zvládání základních životních potřeb podle vyhl. č. 155/2006 Sb. Z lékařských zpráv vyplývala velká zdravotní omezení klientky a posudkový závěr nereflektoval ani zprávy, ani záznam ze sociálního šetření ÚP. Byla domluvena pomoc se sepsáním konceptu odvolání a nastíněny možné argumenty.

Po pročtení rozsáhlé dokumentace a lékařských zpráv byl klientce sepsán koncept odvolání proti rozhodnutí ÚP ve věci příspěvku na péči. Při další osobní konzultaci byly jednotlivé pasáže probrány se synem (zástupcem) klientky.

V únoru 2022 byly klientce poštou doručeny písemnosti od krajského soudu, kam podávala správní žalobu proti rozhodnutí o zamítnutí žádosti o zvýšení přiznaného stupně invalidního důchodu – vyjádření ČSSZ k žalobě,

ve kterém navrhuje důkaz posudkem posudkové komise MPSV. Syn klientky požádal o bližší vysvětlení obsahu dokumentu. Při osobní konzultaci mu byl podrobně vysvětlen obsah dopisu KS, byl seznámen s dalším postupem v řízení KS.

V prosinci 2022 přišla poradkyni e-mailová zpráva, ve které klientka poděkovala za pomoc se správní žalobou proti rozhodnutí ČSSZ. Informovala o tom, že proběhlo jednání posudkové komise, kam byla klientka pozvána. Krajský soud pak na základě posudku rozhodl, že má nárok na přiznání III. stupně invalidity. Byl jí přiznán i příspěvek na péči 2. stupně.

Vyhodnocení případu

Klientka řešila složitou životní situaci a byla zásadně omezena svým zdravotním stavem při vyřizování svých záležitostí. Poradna jí poskytla potřebné in-

formace a pomoc při podání odvolání, námitek i správní žaloby. Důležitá byla i komunikace a pomoc rodiny, zvláště syna. Ušli jsme společně dlouhou cestu, která byla v konečné fázi ve všech řízeních úspěšná, a klientce tak dopomohla k zajištění potřebných služeb, péče a pomoci. Díky rozsudku krajského soudu se klientka mohla odhlásit z evidence ÚP a víc se věnovat svému zdraví a zotavování.

Odebrání důchodu klientovi s vyhubavou poruchou osobnosti

Klient se od 15 let potýká s psychickými problémy. Od 20 let podstupoval nespočet vyšetření i hospitalizace v psychiatrické nemocnici v Bohnicích. V roce 2018 mu bylo diagnostikováno onemocnění – vyhubavá porucha osobnosti. Jeho zdravotní stav se nezlepšil ani nezměnil. Podal žádost o invalidní důchod, byl mu přiznán III. stupeň. Zdravotní stav klienta byl v přezkumném řízení posuzován v letech 2019, 2021 a 2023. Během posledního řízení mu byl invalidní důchod odebrán. Klient bydlí s rodinou, není schopen sociálně fungovat, dochází pouze k odborným lékařům.

Spolupráce s poradnou

Klientovi byla nabídnuta výpomoc se sepsáním námitek. Vycházelo se z aktuálních lékařských zpráv od odborných lékařů. Lékařská zpráva z listopadu 2023 potvrzuje vyhubavou poruchu osobnosti se sociofobickými rysy a s projevy poruchy autistického spektra. Bylo potvrzeno, že pacient v důsledku duševního onemocnění sociálně selhává prakticky ve všech důležitých oblastech, je omezena jeho sociální existence, začleňování do běžného života včetně fungování v sociální sféře, což má dopad na jeho pracovní začlenění. Přitom projevoval opakovanou snahu o sociální fungování a o začlenění do trhu práce.

Posudkový lékař při posuzování zdravotního stavu klienta nevycházel ze všech lékařských zpráv, které byly k posouzení doloženy. Argumentuje tím, že v lékařských zprávách není uvedena aktuální psychofarmakologická léčba. Lékařská zpráva z léta 2023 vystavená psychiatrem však potvrzuje vážnost zdravotního stavu klienta a nemožnost další medikace. Informace uvedené v lékařské zprávě jsou tedy zcela v rozporu s vyjádřením posudkového lékaře.

Případ mladého muže s degenerativním postižením páteře

Klient, muž ve věku 35 let, vyučený jako řemeslník, nyní v evidenci úřadu práce jako uchazeč o zaměstnání, trpí parézou dolních končetin v důsledku postižení páteře.

V jeho rodině je pravděpodobně genetická zátěž podmiňující degenerativní postižení páteře. Matka, sestra i otec jsou v invalidním důchodu. Klientův zdravotní stav se výrazně zhoršil v roce 2022 po pádu. Od té doby trpí středně těžkou parézou obou dolních končetin. Používá čtyřbodové chodítko. V roce 2022 požádal o invalidní důchod. Byl mu přiznán invalidní důchod I. stupně. Klient podal námítky, kterým bylo vyhověno a bylo mu přiznáno těžké funkční postižení páteře s mírou poklesu pracovní schopnosti 50 procent, což odpovídá invaliditě II. stupně. Klientův zdravotní stav se podle jeho slov nadále zhoršoval. Ani s pomocí úřadu práce nedokázal nalézt pracovní uplatnění a dlouhodobě zůstával v evidenci úřadu práce jako uchazeč o zaměstnání. V roce 2023 na doporučení odborné lékařky-neuroložky požádal o zvýšení stupně invalidity. Posudkový lékař posoudil jeho zdravotní postižení jako těžké funkční postižení odpovídající podle přílohy k vyhlášce 359/2009 Sb. II. stupni invalidity. Hodnoceno bylo na dolní hranici procentuálního

rozmezí pro dané zdravotní postižení v příloze k vyhl. 359/2009 Sb. Klient nedoložil zdravotní dokumentaci, která by dokládala zhoršení jeho zdravotního stavu, a v posudku odkazuje posudkový lékař i na skutečnost, že objektivně doložitelná vyšetření nepotvrdila tak těžké funkční postižení, jaké klient má, tedy těžkou parézu dolních končetin. S ohledem na léčbu v centru bolesti a na skutečný funkční dopad postižení páteře bylo klientovi opětovně přiznáno těžké funkční postižení páteře, a tedy II. stupeň invalidity. Klient ale trval na skutečnosti, že pokud odborný lékař doporučil invaliditu III. stupně, bude se bránit námitkami. Sám námítky napsal a podal. Posudková komise ovšem rozhodla v jeho neprospěch, tak, že mu byla přiznána invalidita pouze I. stupně, se zdůvodněním, že doložitelnými objektivními vyšetřeními (MR, RTG) nebyla nalezena jasná příčina, která by doložila tak těžký funkční dopad postižení páteře na pohyblivost klienta, a že tedy jde o psychosomatické onemocnění odpovídající invaliditě I. stupně.

Žaloba proti rozhodnutí posudkové komise

Klient s tím nesouhlasí a po obdržení rozhodnutí mu bude poskytnuta pomoc se sepsáním konceptu správní žaloby. Již se smířil se skutečností, že mu invalidita III. stupně pravděpodobně přiznána nebude, ale věří, že mu bude zpětně přiznána invalidita II. stupně. Žalovat bude překvalifikaci svého onemocnění posudkovou komisí v rámci námitkového řízení, která neodpovídá názoru odborného lékaře-neurologa, a také skutečnost, že neexistence diagnostických metod, které by našly příčinu jeho těžkého postižení pohyblivosti, nemůže být dána k jeho tíži. Neexistenci vyšetřovací metody, která by zcela objektivně potvrdila příčinu klientových těžkých obtíží, mu potvrdil i odborný lékař. ■

EUROOIL A ROBIN OIL V JEDNOM TÝMU

Během covidu, války na Ukrajině nebo energetické krize se akciová společnost ČEPRO soustředila především na stabilitu trhu pohonných hmot v České republice. Nyní se firma rozhodla růst a posílit v maloobchodu. Nejen o záměrech, které vedly k nákupu čerpacích stanic RoBiN OIL, mluví v našem rozhovoru Jan Duspěva, generální ředitel společnosti ČEPRO.

Společnost ČEPRO doposud vlastní 210 čerpacích stanic EuroOil, nyní k nim přikoupila 75 pump RoBiN OIL. Jak jste k tomu měli důvody?

Od původního majitele jsme dostali nabídku a po pečlivém zvážení, prověření firmy a znaleckých posudcích jsme se rozhodli RoBiN OIL koupit. Stávající síť EuroOil zaznamenala za posledních pět let dynamický růst – její výnosy jsou čtyřikrát větší a prodává třikrát víc litrů paliv. Pro další růst a rozvoj služeb v příštích letech se nabídka nákupu konkurenční sítě jevila jako další cesta ke zvyšování přidané hodnoty. Nákup RoBiN OIL znamená pro ČEPRO přímý ekonomický efekt i tržní podíl, který má specifickou hodnotu.

V médiích jste často prezentovali i synergie, které z nákupu vyplývají. Můžete je popsat?

RoBiN OIL je dlouhodobým odběratelem pohonných hmot od společnosti ČEPRO s prodejem 150 milionů litrů ročně. V případě akvizice některou z konkurenčních společností by tak ČEPRO přišlo i o obchodní marži z velkoobchodního prodeje. Umístění obou sítí má jen minimální překrytí, navíc EuroOil získá mnohem víc míst u dálnic a u silnic I. třídy. RoBiN OIL má navíc

mnohem větší prodejny s vysokou úrovní gastroslužeb, které nám doposud chyběly.

Významný potenciál má RoBiN OIL v oblasti alternativních energií – ty v síti prozatím vůbec nebyly v nabídce. Další synergie nabízí logistika, širší využití fleetových karet nebo nabídka doplňkových služeb.

Jak bude propojení obou sítí probíhat?

Pracujeme na tom, abychom v co nejbližší době vyřešili platební systémy, mohli nabízet naše kvalitní prémiová paliva a umožnili zákazníkům využívat fleetové karty.

Když zmiňujete pohonné hmoty, jak zabezpečujete jejich kvalitu?

Za poslední rok jsme značně rozšířili dodavatelské řetězce pohonných hmot. Dnes máme dvojnásobný počet dodavatelů a výrazně jsme navýšili dodávky pohonných hmot, které jsou k nám dopravovány prostřednictvím železniční dopravy. V žádném případě jsme ale nerezignovali na kvalitu. Máme pracovaný monitoring kvality v celém řetězci od nákupu paliva až po jeho dodání na čerpací stanici.



Na čerpacích stanicích EuroOil v současné době nabízíme kromě standardních paliv i prémiové verze, které na začátku roku zaznamenaly až 30% nárůst oblíbenosti. Proto je jedním z plánů tyto produkty nabídnout i zákazníkům stanic RoBiN OIL.

Přiblížíte nám i rozvoj alternativních paliv?

Na čerpacích stanicích EuroOil máme už přes čtyřicet elektrodobíjecích stanic. Máme zkušenosti s prodejem produktů



na bázi zemního plynu, v loňském roce jsme zprovoznili vodíkovou plnicí stanicí. Novinkou v našem portfoliu je palivo s obchodním označením HVO XTL. Je to produkt se 100% obsahem HVO (Hydrotreated Vegetable Oil), vyráběného hydrogenací z rostlinných olejů.

Prémiové palivo HVO XTL přináší úsporu téměř 3 kg CO₂ na každý litr. HVO XTL je kompatibilní s dieselovými motory, které jsou homologovány pro jeho použití – mají u nádrže označení XTL.

V tuto chvíli je k dispozici našim velkoobchodním zákazníkům, ale máme v plánu jej nabídnout i pro běžné řidiče. Zde se opět nabízí příležitost rozšířit celou řadu produktů i na čerpací stanice RoBiN OIL a dostat je tak blíž k zákazníkům.

Každý se určitě zajímá o cenu benzínu a nafty. Válečný konflikt na Ukrajině se do cen významně propsal. Jak jste se se situací vypořádali?

Každá krize žene ceny nahoru. Cennostvornost našich produktů je odvozena

od ceny kotované společností Platt's, která ji vyhledává podobně, jako se to dělá u ropy. Světové ceny přirozeně kopírují tržní stimuly, a můžeme tak sledovat jejich růst či pád na základě vývoje těchto stimulů.

Čerpací stanice rychle mění svůj význam, už nejsou jen místem, kde se tankuje, ale řidiči očekávají i vysokou úroveň služeb. Jak na tomto trendu pracujete vy?

Standardem je dnes občerstvení včetně dobré kávy, případně teplého bufetu. S ohledem na umístění našich stanic EuroOil v regionech u nás zákazníci najdou třeba i možnost podání nebo vyzvednutí balíku, velmi úspěšní jsme v prodeji elektronických dálničních známek. Je to know-how, které se pokusíme přenést i do stanic RoBiN OIL. Od nich si zase chceme vzít zkušenosti v oblasti gastroslužeb, tam jsou určitě před námi. Samozřejmě myslíme i na naše handicapované spoluobčany, na vybraných čerpacích stanicích najdete zámek na euroklíč. ■



A ZASE TEN BÍLÝ PROGRAM ANEB „NEVERENDING STORY“

Po posledních jednáních všech zúčastněných stran jsme již měli na NRZP ČR za to, že mezi těmito subjekty došlo k potřebné dohodě a ke konsensu, a že tudíž všichni začnou po velmi dlouhém a komplikovaném vyjednávání pracovat na tom, aby byla opětovně uzákoněna úhrada těch součástí Bílého programu, které měly být podle plánu opětovně hrazeny z veřejného zdravotního pojištění. NRZP ČR se ve všech těchto jednáních velmi aktivně angažovala a zasadila se nemalou měrou o to, že došlo k určitému konsensu mezi původně zcela nesmiřitelnými názory, že zúčastnění našli společnou řeč.

Poté co proběhlo mnoho jednání Pacientské rady při MZ ČR, kdy se zdálo, že je zcela nemožné dospět k příznivému společnému závěru, se nakonec strany shodly na závěrečném resumé, že je velmi nutné a žádoucí opětovně nějakým způsobem vrátit vybrané prvky Bílého programu do úhrady z veřejného zdravotního pojištění. Tento názor sdíleli jak zástupci všech pacientských organizací, kterých se to dotýká, tak i zástupci příslušných lékařů a zástupci všech zdravotních pojišťoven. Připojilo se k němu i Ministerstvo zdravotnictví ČR, jemuž bylo doporučeno vypracovat legislativní návrh, který by opětovnou úhradu vybraných prvků Bílého programu z veřejného zdravotního pojištění uvedl do praxe. Ostatně první návrh této legislativní změny vypracovala samotná NRZP ČR, a mohl tak být použit k dopracování ministerstvem.

Jen krátce připomínám, že všechny tyto prvky původně byly hrazeny z veřej-

ného zdravotního pojištění, a při velké novele zákona o veřejném zdravotním pojištění, která byla projednávána v letech 2018–2019, z neznámých důvodů z úhrady zcela vypadly. Tudíž je současná situace taková, že si pacienti, kterými jsou v drtivé většině případů osoby s nejtěžším zdravotním postižením (z velké části například senioři, kteří se dožili velmi vysokého věku, a lidé po velmi těžkých úrazech či velmi těžkých onemocněních) a zároveň ekonomicky nejslabší, musejí všechny tyto prvky kupovat z vlastních prostředků nebo z prostředků svých rodin. Pokud tedy vůbec nějaké rodiny mají. Tyto nákupy je ekonomicky velmi značně zatěžují.

Otazníky kolem návrhu ministerstva

Jaké však bylo překvapení NRZP ČR, když Ministerstvo zdravotnictví ČR seznámilo účastníky posledního setkání Pacientské rady s návrhem svého řešení. Návrh ministerstva je zcela jiného charakteru, než jaký předpokládali

všichni účastníci společných jednání. Ti měli za to, že bude upravena příslušná příloha zákona o veřejném zdravotním pojištění, a tudíž budou prvky Bílého programu mezi položkami, které budou mít jasně stanovenou úhradu z veřejného zdravotního pojištění. Touto cestou se však bohužel Ministerstvo zdravotnictví ve svém návrhu nevydalo a navrhuje velmi podivné řešení, u kterého je s otazníkem, zda bude vůbec funkční a zda cílové skupině pacientů s nejtěžším zdravotním postižením dokáže nějakým způsobem pomoci.

Co jsou Fondy prevence

Posledním záměrem ministerstva, se kterým byly zúčastněné strany seznámeny, je legislativně zakotvit, že všechny zdravotní pojišťovny budou povinny hradit jednotlivé prvky Bílého programu osobám, které na to budou mít potřebnou zdravotní indikaci, ze svého Fondu prevence. Tento fond zakládají jednotlivé zdravotní pojišťovny na zá-

kladě zákona. Finanční prostředky do něho vkládají podle klíče stanoveného rovněž zákonem. Ty pak používají pro úhradu svých konkrétních preventivních programů, které slouží pojišťovněm hlavně k přilákání nových pojištěnců a jsou spíš takovým příjemným benefitem. Jednotlivé zdravotní pojišťovny přitom nemají v těchto fondech stejné finanční prostředky. Větší zdravotní pojišťovny mohou mít ve fondu víc finančních prostředků než menší zdravotní pojišťovny, u nichž proto může docházet k rychlému vyčerpání finančních zdrojů. Samotné žádosti o úhradu jednotlivých preventivních programů ze zmíněných fondů se navíc uplatňují ve zcela jiném režimu než běžný předpis zdravotnických prostředků od příslušného odborného či praktického lékaře. Tento způsob uplatňování nároku by byl pro samotné pacienty (pojištěnce) administrativně mnohem náročnější a delší, navíc s nejistým výsledkem.

Legislativní úskalí předloženého návrhu

Tento způsob financování Bílého programu je tedy z pohledu NRZP ČR za současného stavu legislativy více než nejistý. Z tohoto důvodu požadujeme, má-li být tento způsob úhrady Bílého programu vůbec reálný, v zákoně zcela jinak formulovat samotné podmínky vzniku Fondů prevence a povinnosti zdravotních pojišťoven vkládat do nich takové finanční prostředky, aby plně postačovaly na úhradu všech potřebných prvků Bílého programu, které budou osoby s příslušnou zdravotní indikací vyžadovat. Zatím však zákon takovéto podmínky nestanoví, a tudíž nepovažujeme za vhodné rozhodnout o tom, že bude Bílý program hrazen tímto způsobem. Navíc přeformulovat tímto způsobem zákon bude poměrně zdlouhavé a ne úplně jednoduché. Rozhodně nejde o řešení, které by mohlo být realizováno v řádu týdnů.

Z uvedených důvodů se tedy realizace úhrad jednotlivých prvků Bílého

Proč právě takovýto způsob úhrady?

Důvod, proč Ministerstvo zdravotnictví ČR tento způsob úhrady zvolilo, je podivný. Ministerstvo a některé další zúčastněné strany po celou dobu argumentují tím, že jednotlivé prvky Bílého programu nejsou z pohledu zákona zdravotnickými prostředky, a tudíž nemohou být hrazeny ze zákona o veřejném zdravotním pojištění. O této skutečnosti před časem rozhodl SÚKL, který má ve své náplni práce i povinnost registrovat všechny zdravotnické prostředky na území ČR. Tento názor je však značně svérázný. NRZP ČR ho nepovažuje za správný. V celé Evropské unii jsou tyto prvky Bílého programu považovány za zdravotnické prostředky a jako s takovými je s nimi zacházeno včetně jejich úhrad potřebným osobám. V celé EU tudíž nerozumějí názoru některých zmíněných orgánů České republiky, když argumentují tím, že SÚKL říká, že nejde o zdravotnické prostředky. Situace je tím absurdnější, že naše legislativa je nyní harmonizována s legislativou Evropské unie a je s ní stále více spojována. Proto je zcela nepochopitelné, že může existovat a zůstat v platnosti takovéto rozhodnutí, které SÚKL před časem učinil, a že vůbec může být považováno za právně relevantní. Z pohledu NRZP ČR je toto rozhodnutí v rozporu s legislativou Evropské unie.

programu z veřejného zdravotního pojištění, která se již zdála být velmi blízko a zcela nezvratná, opět poměrně dost

zkomplikovala. V této situaci je zcela nepochopitelné, až absurdní, že v současné chvíli všechny zúčastněné subjekty plně uznávají a opakovaně prohlašují, že je nutné tyto prvky Bílého programu opětovně vrátit do úhrady z veřejného zdravotního pojištění, a současně některé z nich činí kroky, které tuto úhradu znemožní nebo alespoň zásadním způsobem oddálí. Přitom na prosazení těchto úhrad již mnoho zúčastněných subjektů a vysoce kvalifikovaných odborníků v čele s NRZP ČR vynaložilo spoustu práce a věnovalo mu nemálo času.

NRZP ČR se bude i nadále intenzivně zasazovat o dokončení takové novely zákona, která umožní úhradu těchto prvků z veřejného zdravotního pojištění.

Slovo závěrem

Aktuálním návrhem ministerstva nebyla NRZP ČR ani trochu nadšena. Při seznámení se s ním jsme jasně formulovali požadavek, že pokud by měl být Bílý program hrazen z Fondů prevence zřízených jednotlivými pojišťovnami, je nutné zásadním způsobem přeformulovat stávající legislativu, a to tak, aby nedocházelo k výpadkům těchto úhrad. Současně jsme sdělili ministerstvu, že takovýto proces by byl velmi zdlouhavý a že by bylo nejjednodušším řešením, aby byly jednotlivé prvky Bílého programu zařazeny do úhrad formou přílohy zákona o veřejném zdravotním pojištění tak, jak ostatně zúčastněné strany po celou dobu navrhovaly. Řešení tedy bude nejspíš opět náplní dalšího jednání, o které se budeme intenzivně zasazovat. NRZP ČR věří, že se nakonec podaří prosadit úhradu jednotlivých prvků Bílého programu z veřejného zdravotního pojištění.

Autor je ředitelem legislativního odboru NRZP ČR. ■

JAK SE POČÍTÁJÍ REGULOVANÉ CENY V ENERGETICE

Na přelomu roku začaly platit nové regulované složky cen elektřiny a plynu. I když nová cenová rozhodnutí vydává Energetický regulační úřad (ERÚ) každoročně, ta loňská si vysloužila mimořádnou pozornost kvůli vyšším meziročním nárůstům. Jaké jsou vlastně pravomoci úřadu, nakolik může ceny skutečně ovlivnit? O tom jsme hovořili se Stanislavem Trávníčkem, předsedou Rady ERÚ.

Řada lidí jen matně tuší, jaké jsou kompetence ERÚ. Koho, respektive co úřad reguluje?

Naše kompetence přesně vymezuje energetický zákon. Takzvaný unbundling (oddělení, rozdělení) už před víc než 20 lety rozdělil energetiku do tří oblastí: na výrobu, distribuci a obchod. ERÚ přitom byla svěřena pravomoc regulovat pouze síťovou část odvětví, distribuci a přenos. Zjednodušeně tedy můžeme říct, že regulujeme provozovatele „drátů“ a „trubek“, tedy cest, kterými energie proudí k odběratelům.

Naopak pokud jde o dodavatele nebo výrobce, tam se naše pravomoci omezují na vydávání licencí. Jejich obchodní činnost už ale nijak řídit nemáme. Nemůžeme nikomu přikazovat, jak má energii vyrábět, jak a kdy ji má nakupovat nebo za kolik prodávat.

Podíváte-li se do vyúčtování za energii, které vám zasílá dodavatel, regulované části energetiky de facto odpovídá regulovaná složka, která dnes tvoří u elektřiny zhruba 40 procent a u plynu přibližně 20 procent z celkové ceny. Do regulované složky se promítají náklady na provoz energetických soustav a také



příspěvek na podporované zdroje energie. Většinu ceny energie ale tvoří neregulovaná složka, kterou stanovují dodavatelé na volném trhu bez jakékoliv cenové regulace.

Jak moc může ERÚ ovlivnit regulované ceny? Nešlo zabránit jejich nárůstu?

Pravidla regulace stanoví legislativa, tuzemská i evropská. A ta je víceméně stejná pro všechny regulátory v Evropě. Zákon přitom výslovně říká, že regulo-



vané ceny musejí pokrývat ekonomicky oprávněné náklady na zajištění bezpečného, spolehlivého a efektivního provozu energetických soustav, a to včetně odpisů a přiměřeného zisku.

Jinými slovy žádný regulátor nesmí stanovit regulované ceny nižší než takové, které pokrývají provoz energetických soustav, jejich nutnou údržbu a rozvoj. Výjimku tvoří pouze situace, kdy do cen zasáhne stát, přesněji řečeno státní rozpočet, a část nákladů zadotuje. To se u nás stalo hlavně v krizovém roce 2023 a částečně byl dotován už rok 2022.

Proč regulované ceny skokově narostly?

Příčinu hledejme v nákladech provozovatelů soustav. V první řadě šlo o „průtočné náklady“. Každá energetická soustava má technologické ztráty. Ať už přepravujete elektřinu, nebo plyn, provázejí přepravu fyzikální ztráty energie, kterým se nelze nijak vyhnout. Tyto



ztráty přitom musejí provozovatelé soustav něčím dorovnat. Potřebnou energii nakupují na volném trhu, kde její cena za minulé dva roky vzrostla na více než dvojnásobek.

V případě elektřiny potom do hry vstupují ještě takzvané systémové služby, které slouží k udržování neustálé rovnováhy mezi výrobou a spotřebou. Výkonovou rovnováhu zajišťuje provozovatel přenosové soustavy, společnost ČEPS. Ta má nasmlouvané zdroje, které buď rychle začnou vyrábět, nebo naopak přestanou – podle toho, zda je elektřiny nadbytek, či nedostatek. I tyto služby od vypuknutí energetické krize výrazně podražily, stejně jako veškerá energie obchodovaná na volném trhu.

V souvislosti s rostoucími náklady na provoz soustav bývají zmiňovány i obnovitelné zdroje. Nakolik přispěly ke zdražování?

Decentralizace energetiky, tedy přechod od několika velkých centrálních zdrojů k mnohonásobně početnějším a menším decentralním zdrojům, samozřejmě vyžaduje vysoké investice.

V elektroenergetice provozovatelé soustav jen loni aktivovali investice ve výši 28 miliard korun. Letos to bude už 36 miliard, a pokud bychom počítali úhrnné investice do roku 2030, odhady hovoří o 280 miliardách. Nicméně ne všechny investice souvisejí s obnovitelnými zdroji či s decentralizací. Každá soustava postupně stárne, část výdajů proto jde také na obnovu starých vedení a zařízení.

Odráží se v cenách také klesající spotřeba?

Máte pravdu, že i do energetiky se promítá takzvaný vodárenský efekt. Náklady na provoz soustav jsou z velké části fixní, aneb „dráty“ a „trubky“ stojí stejně, ať už se používají více, či méně. V uplynulých dvou letech se přitom spotřeba výrazně propadla. Elektřiny jsme loni spotřebovali nejméně za 14 let, plynu dokonce nejméně za 32 let. Náklady tak rozpočítáváme na méně spotřebovaných megawatthodin.

V plynárenství pak řešíme problém nejen s klesající spotřebou, ale také s tranzitem. Naše soustava totiž byla

navržena jako masivní tranzitní síť, a poplatky za přepravu plynu přes naše území pokrývaly donedávna většinu nákladů na její provoz. Po vypuknutí války na Ukrajině se ale změnil celoevropské toky plynu, tranzit přes nás klesl na dvacetinu původního objemu. Jenomže bez „páteřní“ sítě by tuzemská soustava nemohla sloužit ani českým zákazníkům, a proto se teď odběratelé museli ve větší míře zapojit do financování jejího provozu.

Zmiňoval jste dotace. Jaký dopad mělo jejich snížení pro letošní rok?

Výpadek dotací měl velký vliv. Nerad bych ale odpověď stavěl tak, že za růst regulovaných cen může ukončení dotací. Ono je to spíš tak, že loni se právě díky masivním dotacím do regulované složky povedlo zabránit nárůstu, který by jinak přišel už o rok dříve.

V roce 2022 se vláda rozhodla, že regulované ceny elektřiny a plynu pro rok 2023 podpoří přibližně 60 miliardami korun. A to hovoříme pouze o regulovaných cenách! Díky této podpoře se podařilo loni udržet náklady →

na krytí ztrát a na systémové služby, které zákazníci platili, na předloňské úrovni, i když skutečné náklady podstatně vzrostly. Navíc od posledního čtvrtletí 2022 byl ze státního rozpočtu hrazen i celý příspěvek na podporované zdroje energie, který byl dřív (a nyní je znovu) součástí faktur za elektřinu.

Nicméně stejně jako zastropování obchodních složek cen také vysoké dotace do regulované složky byly časově omezené. Vzhledem ke stavu státního rozpočtu na ně letos bylo vyčleněno pouze 13 miliard. Ten rozdíl je v regulovaných cenách samozřejmě znát.

Vy jste ale ještě hledali úspory. Podařilo se nějaké najít?

Naše mantinely vymezuje zákon a zásady pro pětiletou regulační periodu, které stanoví přiměřený zisk, pravidla pro započítávání odpisů, oprávněných nákladů a podobně. Oprávněné náklady provozovatelů soustav ale musejí být uhrazeny.

Přesto jsme s regulovanými společnostmi vyjednávali po většinu roku a hledali jsme všechny možnosti, kde

ušetřit. Nakonec se díky naší snaze povedlo snížit dopad růstu nákladů na zákazníky v elektroenergetice a v plynárenství přibližně o 15 miliard korun. O tom, že intenzivní jednání probíhala do poslední chvíle, svědčí i to, že se 4 miliardy z celkových úspor se podařilo dohodnout ještě během posledního měsíce, kdy už cenová rozhodnutí procházela konzultačním procesem.

Dokážete odhadnout, jak se regulované složky cen budou vyvíjet do budoucna?

To je velmi častý dotaz. Zatím za sebou ale máme sotva první čtvrtletí roku. Do regulovaných cen se přitom výrazně promítají ceny energie na volném trhu, které v posledních letech nejsou příliš stabilní. Když se ale pustím do roviny odhadů, troufnu si být mírně pozitivní.

Jestliže se ceny elektřiny a plynu na burzách udrží na současné úrovni nebo budou dál klesat, je tu prostor také pro pokles regulované složky. Hovoříme ale spíše o drobném snížení na úrovni jednotek procent. Do cen se totiž stále bude promítat popisovaný vodárenský efekt. Úspory ve spotřebě

budou mít pravděpodobně dlouhodobější charakter, ať už hovoříme o teplování objektů, nebo o tom, že si stále víc lidí vyrábí elektřinu za pomoci vlastního zdroje a neodebírají ji ze sítě v tak velkém množství.

V dlouhodobém horizontu pak bude hodně záležet na tom, jak bude subvencován rozvoj energetických soustav. I když o dotacích ERÚ nerozhoduje, soustavně apeluje na to, aby šly dotační prostředky do energetických soustav ruku v ruce s těmi, kterými je podporován rozvoj obnovitelných zdrojů. Hromadné připojování a provoz decentrálních zdrojů v soustavách totiž vyvolává náklady, které by jinak zaplatili zákazníci – nehledě na to, zda vlastní zdroj mají, nebo si ho pořídit nemohou.

Vláda už dílčí dotační tituly pro provozovatele soustav vypsala. Zatím je to ale jen zlomek z prostředků, které si přechod na novou energetiku v dalších letech vyžádá. Dobře by se zde mohly uplatnit například peníze vybrané z povolenek. ■



MODERNÍ PORTÁL PRO OSOBY SE ZDRAVOTNÍM POSTIŽENÍM

PRÁCE PRO ZP.cz

- uplatnění OZP na trhu práce
- pomoc firmám při výběru zaměstnanců
- informace z oblasti legislativy
- chráněné dílny
- vzdělávání

NEZAVÍREJTE SE MEZI ČTYŘI STĚNY



OTÁZKY KOLEM HRAZENÍ OPRAV ELEKTRICKÝCH VOZÍKŮ

Budou opravy elektrických invalidních vozíků hrazeny z veřejného zdravotního pojištění, nebo si je budou muset pojištěnci hradit sami?

V posledním období v souvislosti s platným zákonem o veřejném zdravotním pojištění zdravotní pojišťovny stále častěji převádějí elektrické invalidní vozíky (dále jen EIV), které svým pojištěncům uhradí, do jejich vlastnictví. Děje se tak v případě, že si pojištěnec z jejich celkové ceny doplatil víc než 2000 Kč. Na tom by nebylo asi nic divného, co by je mělo znepokojovat, kdyby si pojištěnci dostatečně uvědomovali značné nebezpečí, které jim v této souvislosti hrozí. A první problémy s tím spojené se již začaly objevovat. Na NRZP ČR se v této souvislosti již začaly množit dotazy zoufalých majitelů EIV, jak mají postupovat a situaci řešit. Bohužel řešení je v současné chvíli velmi obtížné. O co přesně jde?

Limit doplatků na zdravotnické pomůcky

Velkou novelou zákona o veřejném zdravotním pojištění z roku 2019 byl nově stanoven ochranný limit doplatků na zdravotnické prostředky, u nichž si pojištěnci doplácí víc než 2000 korun z jejich ceny ze svých vlastních prostředků. Takovéto zdravotnické prostředky, pokud o to má pojištěnec zájem, musejí být rovnou převáděny do jeho vlastnictví. Tehdy byla zamýšleným cílem tohoto opatření ochrana samotných pojištěnců. Praxe byla tehdy taková, že na některé zdravotnické prostředky

(typicky například na mechanické aktivní vozíky) pojištěnci dopláceli i víc než polovinu jejich ceny, nezdědka i 50 000 Kč a víc, a přesto tento zdravotnický prostředek zůstával stále ve vlastnictví pojišťovny. Pojištěnci, který vynaložil na doplatek ceny ze svých prostředků takto nemalou finanční částku, byl pak vozík pouze pojišťovnou zapůjčen bez jakékoli náhrady či kompenzace. Tento nemravný stav byl naprosto nepřijatelný a neúnosný. Poukázal na něj i sám Ústavní soud. Proto byl v zákoně nastaven zmíněný limit a počítalo se s tím, že při jeho překročení se v každém jednotlivém případě pojišťovna s pojištěncem dohodne na tom, zda pojištěnec bude chtít převést zdravotnický prostředek s vysokým doplatkem do svého vlastnictví, nebo ho bude chtít ponechat ve vlastnictví zdravotní pojišťovny s tím, že pojišťovna bude i nadále u tohoto zdravotnického prostředku hradit jeho servis z 90 % po celou dobu jeho směrné užitné doby.

Převádění do vlastnictví pojištěnce

Jenže situace se bohužel postupem času zcela obrátila proti pojištěncům. Pojišťovny samy odmítají jakoukoli zákonem předpokládanou dohodu s pojištěncem o vlastnictví takovýchto zdravotnických prostředků uzavřít a automaticky je při vyšších doplatcích převádějí do vlastnictví pojištěnce. Dů-

vodem je klasická formulace zakotvená v zákoně, že se obě strany „mohou“ na tomto řešení dohodnout. Tím ovšem pojištěnce po celou směrnou užitnou dobu takového EIV dostávají do nemalých problémů. Tím, že převedou EIV do jeho vlastnictví, jsou poté povinny mu hradit na opravách za celých 7 směrných užitných let pouze částku 12 174 Kč bez DPH, která je při aktuálních cenách oprav zcela nedostatečná. Tím se podmínky pro úhrady oprav z veřejného zdravotního pojištění zásadním způsobem liší od těch, kdy EIV mají ve vlastnictví pojišťovny. V takovém případě je totiž pojišťovna povinna hradit na opravách 90 % jejich ceny bez ohledu na jejich výši.

Protože jde o značný systémový problém, NRZP ČR v této věci ihned vyvolala příslušná jednání se snahou změnit tuto situaci ve prospěch pojištěnců tak, jak bylo původně zamýšleno. U zdravotních pojišťoven se ovšem neseťkala s pochopením. Proto jsme tuto problematiku přednesli na jednání Patientské rady s tím, že je třeba iniciovat potřebnou změnu zákona o veřejném zdravotním pojištění. V této souvislosti NRZP ČR vypracovala a předložila už i konkrétní návrh na novelu zákona o veřejném zdravotním pojištění, který by navýšil celkovou částku na opravy EIV po dobu jejich celé směrné užitné

doby. Jednání ve smyslu navýšení limitu úhrad na opravy se nyní vedou.

Navrhovaná změna má za cíl umožnit pojištěncům bezproblémové užívání jejich EIV včetně oprav hrazených z veřejného zdravotního pojištění minimálně po celou dobu trvání jejich směrné užitné doby bez ohledu na to, zda se v konkrétním případě vozík nachází v majetku pojišťovny (cirkulace), nebo v majetku pojištěnce. Změna je realizována mnohem reálněji nastavenými podmínkami pro úhradu oprav EIV hrazených z veřejného zdravotního pojištění, které přecházejí kvůli doplatku ceny vyššímu než 2000 Kč přímo do majetku pojištěnců (jejich úhradového limitu). Navrhovaný limit vychází z průměrných cen dílů a oprav EIV na celou dobu jejich životnosti. Tím se odstraní nerovnost pojištěnců, kterým EIV z důvodu doplatku jeho ceny vyššího než 2000 Kč přešel do jejich vlastnictví. Ti se často v případě potřeby uhradit nákladnou opravu ocitají v bezvýchodné situaci, bez funkčního invalidního vozíku kvůli nedostatku vlastních finančních prostředků na její úhradu, pokud se jim EIV během provozu porouchá.

Velmi důležitým vedlejším efektem navrhované změny bude, že do rozhodování zdravotních pojišťoven o možných dohodách o cirkulaci zdravotnického prostředku (tedy o tom, že EIV zůstane ve vlastnictví pojišťovny) i přes doplatek vyšší než 2000 Kč přestane promlouvat jejich postranní motivace ušetřit za servis. Vlastnictví EIV pojištěncem při jeho doplatku pořizovací ceny vyšším než 2000 Kč tak bude při stanovení dostatečného limitu na opravy na dobu celých 7 let mnohem spravedlivějším a čistším řešením než dosud.

Problematika cirkulace

Jak vlastně tato nemalá komplikace



spojená se značnými potížemi pro pojištěnce vznikla? Problematika cirkulace, tedy uspokojení nároku pojištěnce zapůjčením pomůcky z majetku zdravotní pojišťovny, byla jednou z principiálně řešených otázek při velké legislativní úpravě poukazových zdravotnických prostředků v letech 2018–2019. Nevyhovující (a morálně i z pohledu zákona problematická) praxe, kdy byli pojištěnci nuceni zaplatit si ze svých prostředků úpravy a nutná vylepšení invalidních vozíků, případně si doplatit cenu zdravotně mnohem lépe vyhovujících, ale mnohem dražších typů vozíků, které ale posléze zůstávaly majetkem zdravotní pojišťovny bez nároku na jakékoliv ekonomické vyrovnání pojištěnce se zdravotní pojišťovnou, byla novelizací zákona o veřejném zdravotním pojištění měněna především proto, aby se zlepšilo postavení pojištěnců a aby již nedocházelo k podobným excesům.

Pro ochranu pojištěnců byl proto zaveden limit 2000 Kč, který vymezoval maximum, co lze po pojištěnci požadovat jako doplatek nad úhradový limit

stanovený zákonem, pokud má pak vozík takzvaně „spadnout do cirkulace“, tedy stát se majetkem pojišťovny. Zároveň zákon stanovuje, že v případě potřeby rozsáhlejších (nákladnějších) úprav nemůže být pojištěnec nucen k jejich uhrazení u vozíku v majetku pojišťovny a že u takových vozíků se pojištěnec podílí na jejich opravě pouze povinnou 10%, eventuálně 5% (při poskytnutí již cirkulovaného vozíku) spoluúčastí. Současně zákon stanoví, že v případě doplatku pojištěnce vyššího než 2000 Kč vozík automaticky přejde do vlastnictví pojištěnce, ale že v jednotlivých případech může být další postup ohledně vlastnictví takového vozíku předmětem dohody mezi pojištěncem a pojišťovnou. Pokud k dohodě nedojde, nelze vozík zařadit do cirkulace a náleží automaticky pojištěnci.

Legitimní očekávání odborné veřejnosti i pacientů ohledně tohoto mechanismu tedy bylo takové, že bude možné s pojišťovnami blíže dohodnout modely úhrady dražších úprav nebo dražších zdravotnických prostředků s vyšším →

doplátkem pojištěnce ve smyslu participace obou stran, případně kompenzace pojištěnci a podobně tak, aby byli chráněni pojištěnci a aby bylo dosaženo fér nastavení mezi pojištěncem a pojišťovnou. Převod EIV, případně dražších zdravotnických prostředků s doplatkem vyšším než 2000 Kč automaticky do vlastnictví pojištěnce mělo být spíše výjimečným řešením.

Praxe zdravotních pojišťoven se ale bohužel těmto představám zásadním způsobem vzdálila, když se z „ochranného“ limitu 2000 Kč stal naopak nástroj, který se často spíše obrací proti pojištěnci. Praxí stále častější, která se již nyní stala spíše pravidlem, je postup pojišťoven, kdy odmítají zařadit pomůcky s vyšším doplatkem do cirkulace a zejména nejsofistikovanější vozíky, u kterých se současně předpokládají i vysoké servisní náklady, jsou tak nyní stále častěji prakticky dostupné pouze jako necirkulované, tedy převáděné do vlastnictví pojištěnců.

Dnešní situace v číslech

Současnou realitu a praxi týkající se úhrad, tedy zejména doplatků ceny a na ně navazujícího přechodu vlastnictví u elektrických invalidních vozíků (EIV), lze doložit aktuálními statistickými daty za rok 2022 publikovanými VZP ČR na jejím webu. Data této zdravotní pojišťovny jsou nejlépe vypovídající, neboť tato pojišťovna poskytuje své služby velké většině pojištěnců se zdravotním postižením. Dá se tedy předpokládat, že data ostatních pojišťoven nebudou příliš odlišná od dat VZP ČR.

EIV jsou řazeny celkem do čtyř skupin. První tři zahrnují vozíky interiérové a exteriérové základní. Celkem VZP ČR v roce 2022 vydala 67 kusů těchto EIV, přičemž polovina z nich (34 kusů) byla plně hrazena a necelá polovina (33 kusů) byla s doplatkem 2000 Kč.



Největší, čtvrtou skupinou jsou EIV exteriérové s anatomickým sedem. Těch VZP ČR schválila v roce 2022 celkem 156 kusů. Opět cca polovina (82 kusů) byla plně hrazena, necelá polovina (74 kusů) byla s doplatkem, přičemž **většina těchto doplatkových vozíků (45 kusů) měla doplatek vyšší než 2000 Kč! To v případě VZP ČR automaticky znamenalo, že tyto EIV s vyšším doplatkem přecházely do vlastnictví pojištěnce** s povinností hradit drtivou většinu oprav výhradně z vlastních zdrojů! VZP ČR striktně odmítala i přes některé návrhy pojištěnců uzavřít jakoukoli jinou dohodu o vlastnictví těchto EIV s vyšším doplatkem.

Vzhledem k tomu, že VZP ČR má podíl na trhu vyjádřený počtem pojištěnců cca 60 % (údaj z roku 2021) a ostatní ZP jsou ohledně vlastnictví EIV podobně restriktivní (jejich postup v této věci je v podstatě jednotný), lze předpokládat, že v roce 2022 přešlo

víc než 70 kusů EIV do vlastnictví pojištěnců všech ZP!

V roce 2023 se situace neustále dále zhoršovala. Například společnost Meyra, jež má největší tržní podíl v segmentu EIV na českém trhu, nabízela aktuálně patnáct modelů EIV, pouze jeden plně hrazený a bez doplatku. Doplatek je většinou dvoutisícový. Podle informací této společnosti byly však v důsledku aktuálního vývoje inflace již koncem roku 2023 minimálně čtyři jí prodávané modely EIV s doplatkem výrazně vyšším než 2000 korun a další budou zcela nepochybně následovat v roce 2024. Podle informací ze SVPZP je situace v jiných firmách velmi podobná či ještě výrazně horší.

Důvodně lze tedy s ohledem na uvedená fakta předpokládat, že **v roce 2024 může být (a také nejspíš i bude) až třetina vydaných EIV hrazených z veřejného zdravotního pojištění ve**

vlastnictví pojištěnců, se všemi z toho pro ně vyplývajícími a pro ně mnohdy přímo fatálními negativy!

Z uvedeného je víc než zřejmé, že takto vysoký počet pojištěnců bude mít v nejbližších letech výrazný problém s provozováním svého EIV. Aktuální znění zákona o veřejném zdravotním pojištění totiž stanoví velmi nízký úhradový limit hrazený zdravotní pojišťovnou z veřejného zdravotního pojištění na opravy elektrických invalidních vozíků ve vlastnictví pojištěnců pro celou jejich směrnou užitnou dobu, tedy po dobu 7 let.

Úhradový limit je diametrálně odlišný **u EIV, který zůstal v majetku pojišťovny (cirkulovaný), kde činí 90–95 % ceny opravy hrazené pojišťovnou bez stanovení jakékoliv jeho horní hranice, a u EIV s vysokým doplatkem pořizovací ceny (tedy u nákladnějšího vozíku), kde je pojištěnec odkázán na zákonem stanovený úhradový limit na opravy v maximální výši 12 174 Kč bez DPH na celé období 7 let.** Pro ilustraci je třeba zdůraznit, že tato částka již v současnosti u elektrických vozíků většinou ani nepokryje jednu výměnu baterií, jedno „přezutí“ vozíku stojí cca 5000 Kč a informace od dodavatelů svědčí o tom, že průměrné náklady na opravu a údržbu elektrického vozíku po celou dobu jeho „životnosti“ již činí víc než 50 000 Kč a u některých z nich se s ohledem na strukturu modelů již blíží 70 000 Kč. A vzhledem k nepřetržitému vývoji inflace v posledních letech tyto náklady stále kontinuálně stoupají.

Příklad:

Orientační přehled nákladů na servis a údržbu elektrických invalidních vozíků (EIV); uvedené ceny jsou orientační a liší se podle konkrétního modelu:

Běžná údržba

- *Výměna dvou kusů trakčních bate-*

rií – 12 000 Kč + DPH – v průměru dvě výměny během užité doby EIV (nyní však není vzácností ani cena 21 000 Kč včetně DPH).

- *Přezutí vozíku (4x pneu a duše) – 4000 Kč + DPH – v průměru jednou až dvakrát za užitnou dobu.*
- *Výměna polstrování područek, sedáku či zádové opěry – cena setu individuální od cca 4000 do 12 000 + DPH – zhruba jednou za užitnou dobu EIV.*

Opravy:

- *Výměna jednoho pohonu (levého či pravého) – 15–16 000 Kč + DPH.*
- *Řídicí elektronika – 12–14 000 Kč + DPH.*
- *Ovládací jednotka vozíku (bez řídicí elektroniky) – 8–10 000 Kč + DPH.*
- *Výměna tlumičů a ložisek – cca 3000–4000 Kč + DPH.*

Velmi snadno se tedy v současné chvíli pojištěnec ocitne v situaci, kdy má ve svém vlastnictví naprosto nepojízdný vozík, neboť nemá prostředky na nákladnou opravu, ale nárok na vozík (jednou za 7 let) je v nedohlednu. Takový pojištěnec – uživatel EIV je naprosto v pasti a bez východiska.

Konečně do situace významně promlouvá (a palčivost problému akcentuje) i všeobecná ekonomická situace, kdy se ani invalidním vozíkům nevyhýbá zdražování, a proto jich do skupiny s doplatkem vyšším než 2000 Kč patří čím dál víc. S ohledem na překotný inflační vývoj posledních let ve skupině „doplatkových“ vozíků nyní aktuálně stále přibývá značek a modelů s vysokým doplatkem. Problém se tak stává

čím dál tím častějším u čím dál většího množství nabízených vozíků.

Vzhledem k tomu, že zákonná úprava cirkulací byla měněna výslovně s důrazem na ochranu a na vyjasnění pozice pojištěnce, a to v rámci novelizace, jež měla za cíl odstranit netransparentní nastavování úhrad a nároků pojištěnců, je až paradoxní, že došlo k takovému obratu, způsobenému „svérázným“ výkladem zdravotních pojišťoven, a je třeba situaci velmi urychleně řešit.

Navrhovaná změna zákona

Vzhledem ke všem výše uvedeným skutečnostem začíná být situace velmi vážná. Proto je třeba jednat rychle. NRZP ČR již zpracovala potřebný návrh změny zákona a navrhuje zvýšení celkového limitu na opravy EIV ve vlastnictví pojištěnců po celých 7 směrných užitných let na částku 69 600 Kč. Současně již začala v této věci jednat. Část problémů by mohl vyřešit i přesun oprav všech zdravotnických prostředků do snížené sazby DPH. Jednání však budou nejspíš poměrně obtížná. Přesto věříme, že získáme podporu pro zvýšení celkového limitu na opravy, a to pokud možno v nejkratším možném termínu. V NRZP ČR věříme, že přesvědčíme o nezbytné potřebě této úpravy Pacientskou radu a všechny zúčastněné subjekty, které náš návrh podpoří, a tím výrazným způsobem pomohou pojištěncům užívajícím EIV. Ve většině případů totiž jde o takové pojištěnce, kteří jsou těmi nejtíživějšími a zároveň i ekonomicky nejslabšími. Velmi reálně jim tedy hrozí, že bez vyřešení této komplikace by se mohli stát po dobu směrné užité doby vozíku v případě závažné poruchy a následné potřeby velmi drahé opravy z ekonomických důvodů zcela nemožnými

Autor je ředitelem legislativního odboru NRZP ČR ■

NOVÝ VLAK COMFORTJET SE PŘEDSTAVIL VEŘEJNOSTI

Ve své finální podobě bude téměř 240 metrů dlouhý, s lokomotivou Siemens Vectron ještě skoro o 20 metrů delší. Bude mít celkem 9 vozů.

Čelní vůz bude vybavený kabinou strojvedoucího, stejnou, jaká je na Vectronech, a poslední běžným přechodem, jaký znají cestující z klasických vlaků. ComfortJet ale není klasický vlak. Je to moderní ucelená jednotka v mnohém stejná jako vysokorychlostní vlaky. Nabízí komfortní cestování také osobám na vozíku.

„Netrakovní jednotky ComfortJet Českých drah vycházejí z naší ověřené a úspěšné platformy osobních železničních vozů, kterou nabízíme zákazníkům po celém světě,“ říká Roman Kokšal, jednatel společnosti Siemens Mobility pro Českou republiku, a doplňuje: „Uvedený koncept netrakovních vozidel jsme dál rozpracovali a doplnili o naši úspěšnou řadu lokomotiv Siemens Vectron. Tím vzniklo komplexní řešení pro dopravce, kteří hledají moderní vozidla pro konvenční i vysokorychlostní tratě ve střední skupině rychlostí od 160 do 230 km/h.“

Koncept Vectrain nabízí různé alternativy, například se dvěma lokomotivami, takzvaný sendvič, nebo ve variantě push-pull, tedy tlač-táhni, kterou zvolily České dráhy. Právě ComfortJet společně s novou lokomotivou Siemens Vectron pro rychlost 230 km/h je prvním příkladem řešení nazvaného Vectrain.



Jeho velkou výhodou je značná disponibilita celého vlaku. Zatímco netrakovní vozy mohou ujet mezi jednotlivými stupni údržby víc kilometrů než lokomotivy, je možné pro údržbu odstavit pouze vozy nebo pouze lokomotivu, zatímco druhá část může jezdit s jiným vozidlem. Také riziko závady je u hnacích vozidel s ohledem na složitost a rozsah jejich vybavení vyšší než u vozů. V případě závady na lokomotivě lze tedy vyměnit hnací článek a celý vlak může dál jezdit, zatímco v případě trakční jednotky je nutné odstavit celý vlak a čekat na opravu. Díky

tomu budou mít ComfortJety společně s Vectrony vysokou disponibilitu.

Maximální pohodlí pro cestující

Ovšem z pohledu cestujícího je nejpodstatnější komfort, zvláště pokud jde o dálkové cesty. Jestliže zákazník tráví ve vlaku několik hodin, žádá si značné pohodlí a řadu doplňkových služeb, které mu jízdu vlakem zpříjemní.

„Vedle řady technických parametrů, které vytvářejí podmínky pro efektivní nasazení vlaků na mezistátních linkách, jsme nejvíc mysleli na pohodlí



cestujících,“ říká Jiří Jeřeta, člen představenstva a náměstek generálního ředitele Českých drah pro osobní dopravu, a dodává: „Klimatizace, tlakotěsná vozová skříň, možnost dobíjet cestovní elektroniku z elektrických zásuvek nebo přes USB a palubní Wi-Fi síť, to už je běžné vybavení takřka všech vlaků. My jsme šli dál a objednali jsme speciální okna s úpravou pro lepší průchod signálu mobilních telefonů při zachování jejich tepelněizolačních vlastností. Náš vlak má stejné přechody mezi vozy jako rychlovlaky, bez dveří, bez bariér, v tlakotěsné úpravě, což přispívá ke snížení hluku a prašnosti uvnitř vozů. Doplnili jsme dostatečně výkonné zdroje energie pro dobíjení baterií elektrických invalidních vozíků a také elektrokol.“

Celý vlak je rozdělen do několika sekcí. Přední dva vozy nabízejí místa v 1. třídě. Další vůz je vybavený restaurací a kuchyní pro přípravu jídel a skla-

dování surovin. Čtvrtý vůz od začátku je multifunkční. Nachází se v něm kabina pro vlakový doprovod, místo pro nástup osob na vozíku a také bezbariérové sociální zařízení, ve velkoprostorovém oddíle jsou pak 3 místa pro osoby na vozíku a část vyhrazená pro cestující s dětmi. Ti v ní najdou stoly se stolní hrou, dětské kino a prostory pro uložení kočárků. Následují čtyři klasické vozy 2. třídy a na konci vlaku je vůz upravený pro přepravu až 12 jízdních kol. Na konci je pak rozhraní, které odpovídá běžným vozům, a tak lze k této soupravě v případě potřeby doplnit i další klasické vagony. V běžném provozu na tomto místě bude výkonná lokomotiva Siemens Vectron.

Přes 8000 koní

Lokomotivy Siemens Vectron jsou moderní stroje s výkonem přes 8000 koní a v provedení pro České dráhy s maximální rychlostí 230 km/h. „Celý ComfortJet je konstruován pro rychlost 230

km/h. Pokud se ptáte, proč tak vysoká rychlost, když se u nás jezdí jen 160 km/h, odpověď je snadná. Tento vlak sice obsluhuje velká česká města, ale bude pokračovat také do zahraničí. Musí tedy odpovídat požadavkům nejrychlejších úseků na celé trase včetně zahraničních úseků. Pokud chceme nasadit české vlaky na mezistátní linky, jiné řešení nemáme. A současný požadavek na plánovaných tratích je právě oněch 230 km/h. Touto rychlostí se bude jezdit například z Berlína do Hamburku či ze Štýrského Hradce do Villachu a uplatníme ji také na vysokorychlostních tratích v Česku. Jejich první úseky se otevřou už kolem roku 2030, a to bude náš ComfortJet stále docela novým vlakem,“ vysvětluje Jiří Jeřeta.

Lokomotivy Siemens Vectron jsou nejen rychlé a výkonné, ale především umožňují jízdu bez výměny hnacího stroje prakticky po celé Evropě. ➔



Proto budou lokomotivy Českých drah vybaveny nejmodernější rádiovou komunikací GSM-R a vlakovým zabezpečovačem ETCS a budou přizpůsobeny pro provoz pod napájecími systémy 3 kV DC, 25 kV 50 Hz AC a 15 kV 16,7 Hz AC, které jsou v Evropě nejrozšířenější. Stroje tak budou připraveny pro provoz nejen v Česku, ale také v Německu, v Polsku, na Slovensku, v Maďarsku, v Rakousku a částečně i v Dánsku. Všude tam by mohl ComfortJet zajíždět.

„Nové vlaky plánujeme uvádět do provozu ve dvou etapách,“ upřesňuje náměstek Jiří Jeřeta: „V té první budou vlaky v dočasném řazení o osmi vozech a zatím bez řídicího a restauračního vagonu. Budou smět jezdit nejvýš 200 km/h a my je v této fázi odzkoušíme například na trati Praha–Bohumín a Bohumín – Praha – Františkovy Lázně. Další etapou bude jejich zkušební provoz na lince Berliner z Prahy do Berlína.“

„V konečné fázi budou vlaky sestaveny do plánovaného řazení, tak jak jsou představeny v tomto textu, s devíti vozy i s řídicím a restauračním vozem. Už budou smět jezdit 230 km/h a my plánujeme jejich provoz na linkách Berliner z Prahy do Berlína, do Hamburku a dokonce až do Kodaně, na vlacích Vindobona z Prahy do Vídně a dál do Štýrského Hradce a případně až do Villachu na italských hranicích, a také na spojích Metropolitan z Prahy do Bratislavy a do Budapešti. Díky těmto linkám budou sloužit také českým cestujícím mezi několika krajskými městy republiky – Ústím nad Labem, Prahou, Pardubicemi a Brnem,“ vyjmenovává Jiří Jeřeta relace a důležitá města, kde bude ComfortJet stavět.

Luxusní vlak i pro handicapované

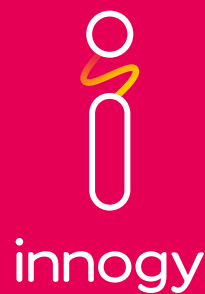
Všechny výhody spojené s cestováním moderním vlakem ComfortJet získají také osoby s handicapem, ať jde o slabozraké a nevidomé, o neslyšící, anebo o osoby na vozíku. Všem skupinám osob s různým zdravotním handicapem usnadní cestování světelná a zvuková signalizace, audiovizuální informační systém, vyhrazená místa nebo haptické prvky a nápisy v Braillově písmu.



„Pro cestující na vozíku budeme mít vyhrazená tři místa, což je víc, než je ve vlacích obvyklé. Budou vybavena sklápěcími stoly, které umožní volný pohyb osobám na vozíku a zároveň je možné je použít například k umístění notebooku nebo k servírování občerstvení. Cestující budou mít k dispozici i výkonné zdroje pro dobíjení baterií elektrických vozíků. Samozřejmostí bude prostorná bezbariérová buňka sociálního zařízení a elektrické plošiny pro nástup a výstup osob na vozíku. Všechno odpovídá aktuálním normám Evropské unie pro volný pohyb osob s handicapem,“ představuje Jiří Jeřeta část multifunkčního vozu. ■



Od 1. března jsme výrazně snížili ceny plynu a elektřiny



Tak se stavte v kterékoliv z našich poboček nebo volejte **800 331 331**.

Více informací najdete také na webu innogy.cz.





HISTORICKÉ BUDOVY NA JIHU A ZÁPADĚ ČECH JSOU DÍKY REKONSTRUKCÍM BEZBARIÉROVÉ

Cestující začali naplno využívat zrekonstruované nádražní budovy v Českých Budějovicích a v Plzni. Rozsáhlá stavební činnost probíhala na obou místech několik let. Památkově chráněným objektům se díky tomu vrátil jejich historický vzhled, současně ale nabízejí veškeré zázemí odpovídající současným požadavkům. Obě hojně využívané budovy jsou nyní přístupné i pro osoby se sníženou schopností pohybu a orientace.

Rozlehlá nádražní budova v metropoli jižních Čech slouží železnici od roku 1908. Každý den ji využijí tisíce cestujících, přesto prošla od té doby jen minimálními stavebními úpravami. Potřebná rekonstrukce historicky cenného objektu začala v roce 2020.

Předmětem projektu byla celková renovace památkově chráněné budovy včetně navazujících přízemních křídel

pod 1. nástupištěm na severní a jižní straně nádraží. Stavebními úpravami prošla fasáda a střecha i celý interiér. Došlo k oživení stávajících nevyužitých prostor a v neposlední řadě k úsporám energie.

Cílem Správy železnic bylo ve spolupráci s Národním památkovým ústavem navrátit budově původní novorenesanční historickou podobu z doby

jejího otevření. Pod dohledem památkářů proběhla obnova štukové výzdoby, dále se provedla oprava vnitřních omítek haly a restaurování erbů a mozaik. Veškeré dodatečné zásahy z minulých oprav byly navráceny do původního stavu.

Součástí rekonstrukce byla rovněž výstavba pasáže propojující severní věž s hlavní odbavovací halou, tedy



pomyslné spojení s Lannovou třídou, hlavní spojnicí mezi nádražím a centrem Českých Budějovic. Tím se snížil počet cestujících směřujících na chodník před budovou podél frekventované Nádražní ulice a současně se zvýšila jejich bezpečnost. Z pasáže mířící do hlavní odbavovací haly jsou nyní přístupné nové komerční plochy.

Pro zajištění bezbariérovosti se v centrální části objektu postavil nový výtah, který spojil podchod s 1. nástupišťem, další výtahy vznikly v severní i jižní věži. Budova dostala také nový orientační a informační systém pro cestující.

Zajímavým momentem v průběhu stavby bylo uložení vzkazu příštím generacím do makovice ikonické kupole českobudějovického nádraží, ke kterému došlo v souvislosti s dokončením prací na střeše objektu.

K otevření veřejně přístupných prostor nádraží došlo letos v únoru. Cel-

kové investiční náklady akce dosáhly 1 miliardy korun, zhotoviteli prací byly společnosti Metrostav, EDIKT a AVERS.

Využití zrekonstruované budovy bude multifunkční a bude obsahovat místnosti pro zajištění drážního provozu, prostory pro cestující, komerční využití a služby či kanceláře. Mimo jiné se zde bude nacházet i zázemí pro zářadkovou jednotku Policie ČR.

Kromě bezbariérovosti lepší informovanost o odjezdech vlaků

Podobné cíle si Správa železnic kladla také v případě rekonstrukce budovy na plzeňském hlavním nádraží, která odstartovala na jaře roku 2021. Práce zde navázaly na už dokončenou modernizaci kolejové části stanice a navazujících traťových úseků.

Centrální nádraží v západočeské metropoli je podle počtu cestujících sedmým nejfrekventovanějším v České republice. K cílům přestavby celého objektu patřilo vytvoření nového dispo-

zičního uspořádání prostor, což zpřehlednilo a zjednodušilo zaměstnancům i cestujícím pohyb po budově. Dalším zlepšením bylo zpřístupnění zavazadlového tunelu pro veřejnost. Z hlediska památkové ochrany bylo důležité navrácení původní podoby historicky cenné dopravní stavbě, která je ještě o rok starší než ta v Českých Budějovicích.

Výsledkem prací je zcela přestavěná horní hala, která slouží jako otevřený čekárenský prostor v podobě obchodní pasáže s komerčními jednotkami po obou stranách. Celý objekt pak dostal novou střechu a fasádu, vše s důrazem na jeho památkovou ochranu.

Interiér budovy se doplnil o výtahy pro zajištění bezbariérového přístupu do nově navrhovaných administrativních prostor. Výtah se vybuďoval i pro snadnější překonání výškového rozdílu mezi hlavní a horní halou. Samozřejmě byla také rekonstrukce veřejných WC a bezbariérový přístup na ně. Součástí orientačního a informačního systému jsou hlasové majáčky pro nevidomé a indukční smyčky pro sluchově postižené.

Z pohledu cestujících došlo k úspore času díky rozšíření počtu míst, na kterých jsou uvedeny odjezdy vlaků. Ke zlepšenému pocitu bezpečí pak dopomohlo nové komplexní osvětlení hlavní haly. V objektu byl instalován kamerový systém s přímým dohledem. Stavebními úpravami se rovněž zlepšila akustika prostoru a zlepšila srozumitelnost rozhlasu.

Ke zprovoznění prakticky všech veřejně přístupných prostor došlo krátce po Novém roce. Celkové náklady na rekonstrukci plzeňského hlavního nádraží opět překročily částku jedné miliardy korun. Práce provedly společnosti Metrostav DIZ, OHLA ŽS a AVERS. ■

DO PRAHY SE VRACEJÍ TROLEJBUSY

Návrat pravidelného provozu trolejbusů do pražských ulic po téměř 52 letech je spojen s jedním unikátem. Jsou jím nejdelší trolejbusy v ČR.

Trolejbusy mají v MHD v České republice bezmála 90letou historii a tradici v řadě měst. Tato lokálně bezemisní vozidla u nás v současnosti jezdí ve 14 městech, přičemž Brno, Ústí nad Labem a Plzeň patří k trojici s nejdelší trolejbusovou sítí. Prvním městem, kde začaly už na konci srpna 1936 jezdit, byla ale Praha. Zdejší trolejbusová síť s délkou téměř 57 kilometrů patřila na sklonku 50. let 20. století k nejrozsáhlejším v celém bývalém Československu.

Levná sovětská ropa, rozmach autobusové dopravy a zahájení výstavby metra, které mělo tvořit a tvoří páteř MHD v Praze, nicméně zasadily zdejším trolejbusům definitivní ránu. Jejich pravidelný provoz v Praze skončil v noci z 15. na 16. října 1972. Plánů a pokusů na jejich návrat bylo několik. Zkušební provoz na zhruba kilometr dlouhé trati v Prosecké ulici se povedlo zahájit až 15. října 2017, dlouhých 45 let od skončení provozu.

Za definitivní návrat pravidelného provozu trolejbusů do Prahy lze proto bezpochyby považovat až letošní rok, kdy Dopravní podnik hl. m. Prahy (DPP) v únoru, respektive v březnu zahájil plný provoz na prvních dvou linkách – 58 a 59. Druhé z nich spojující Nádraží Ve-

Tříčlankový trolejbus Škoda-Solaris 24m, linka 59 na Evropské ulici v Praze 6



leslavín a Letiště Václava Havla Praha, patří hned několik prvenství – jezdí na ní tříčlankové velkokapacitní trolejbusy Škoda-Solaris 24m, které jsou s téměř 25 metry nejen nejdelšími trolejbusy v ČR, ale vůbec nejdelšími vozidly provozovanými ve veřejné dopravě na silnicích v naší zemi, a DPP je jejich prvním provozovatelem v ČR.

První trolejbusová linka v novodobé historii Prahy

Linka 58 z Palmovky do Letňan a Čakovice respektive Miškovice se v různých podobách objevovala už od roku 2017, nicméně po celou dobu až do dokon-

čení výstavby kompletní infrastruktury celé trolejbusové tratě na konci roku 2022 šlo vesměs o zkušební jízdy různých vozidel. Ve veřejné zakázce pro ni DPP vysoutěžil a zakoupil 15 bateriových kloubových trolejbusů SOR TNS 18, které od výrobce převzal na konci roku 2023. Plný provoz trolejbusů na této lince DPP zahájil 19. února letošního roku.

Místo autobusové linky 119 je tady linka 59 s megatrolejbusy

Krátce po zahájení plného provozu trolejbusů na lince 58 DPP 6. března letošního roku v rozpětí necelé hodiny

ukončil provoz naftových autobusů na lince 119 a nahradil je velkokapacitními tříčlánkovými bateriovými trolejbusy Škoda-Solaris 24m. Autobusová linka 119 se tak po necelých 60 letech provozu změnila na trolejbusovou 59. DPP pro ni nakoupil celkem 20 megatrolejbusů, jejich domovem se stala garáž Řepy.

Stoprocentní nízkopodlažnost, celovozová klimatizace a víc prostoru pro zavazadla

Čtenářky a čtenáře asi nejvíc zajímá, jak je to s bezbariérovostí a s uživatelským komfortem nových trolejbusů. DPP na všech svých autobusových linkách v pravidelném provozu garantoval nasazení stoprocentně nízkopodlažních vozidel už od prosince 2020. V tomto duchu pokračují také nové trolejbusy, které jezdí v Praze na obou linkách. Jsou plně nízkopodlažní, jsou vybaveny celovozovou klimatizací a mají vyhrazený prostor pro vozíčkáře a sedadla pro osoby s omezenou schopností pohybu nebo orientace. Ostatně Standardy kvality Pražské integrované dopravy (PID) ani neumožňují nakupovat jiný typ vozidel. Velkou výhodou tříčlánkových trolejbusů na lince 59 na Letišti Václava Havla Praha ve srovnání s dosavadními kloubovými autobusy je navýšení kapacity cestujících o zhruba 30 %, přičemž jízdní řád zůstal nezměněn – ke každému spoji metra na lince A na Nádraží Veleslavín jezdí jeden spoj na lince 59. Ve špičce to znamená interval 3 až 4 minuty. Megatrolejbusy najednou odvezou až 180 cestujících. Další nespornou výhodou je víc míst primárně určených pro odkládání zavazadel, která jsou rovnoměrně rozložena po celé délce vozidla. Cestující tak mají svá zavazadla u sebe, ta ale přitom nepřekážejí průchodu a odbavování cestujících. Pro lepší informovanost cestujících jsou trolejbusy na lince 59 vybaveny informačním systémem se

Střídání naftových autobusů na lince 119 a tříčlánkových trolejbusů na lince 59



čtyřmi velkými obrazovkami, opět rovnoměrně rozloženými v každém segmentu vozidla.

V obou typech trolejbusů jsou místa až pro dva vozíčkáře.

Výhled do roku 2030 – celkem až 95 kilometrů trolejbusových tratí v Praze

Dokončením výstavby první trolejbusové tratě v novodobé historii DPP a zahájením plného provozu na lince 58 z Palmovky přes Prosek a Letňany do Čakovic, respektive Miškovic měla trolejbusová síť v Praze pouhých 6,3 kilometru a mezi 14 městy s trolejbusovým provozem v ČR jí patřilo poslední místo za Mariánskými Lázněmi. Zprovozněním druhé tratě z Nádraží Veleslavín na Letišti Václava Havla Praha se trolejbusová síť v hlavním městě rozšířila na 11,6 kilometru, čímž se posunula na předposlední místo za Opavu.

V návaznosti na Klimatický závazek hl. m. Prahy snížit emise CO₂ až o 45 % do roku 2030, přičemž doprava obec-

ně produkuje až 40 % všech emisí CO₂ a 70 % polutantů ve městě, má DPP v pokročilé fázi projektové přípravy elektrifikaci dalších autobusových linek a jejich proměnu na trolejbusové. Jde o linky 131, 137, 176 a 191. Třetí trolejbusovou linkou v Praze bude s velkou pravděpodobností linka 52, která povede od stanice metra Anděl (zastávka Na Knížecí) přes Malvazinky do své konečné U Waltrovky a nahradí stávající autobusovou linku 137. DPP letos plánuje vysoutěžit zhotovitele a na konci roku 2024 začít stavět. Jde o linku s poměrně prudkým stoupáním až 12 %, kde bude až zhruba 80 % tratě pod trolej. Díky ní se trolejbusová síť v Praze rozšíří o další 4,3 kilometru. S další víc než desítkou elektrifikačních projektů, které schválila Rada hl. m. Prahy, by v případě jejich realizace mohla mít trolejbusová síť v Praze do konce roku 2030 až 95 kilometrů. Trolejbusy by mohly nově jezdit i na první příměstské lince a Praha s DPP by se opět mohly stát největšími provozovateli trolejbusů v ČR. ■

VODICÍ PES – POMOCNÍK I KAMARÁD

Už déle než 30 let se poslední dubnová středa slaví jako Mezinárodní den vodicích psů. A letos už potřetí vyhlásil Klub držitelů vodicích psů SONS ČR Týden vodicích psů – kampaň, jejímž cílem je víc zviditelnit záslužnou práci čtyřnohých pomocníků, ale také problémy, s nimiž se jejich držitelé setkávají. Většina z nich pramení z toho, že ve veřejnosti stále koluje nespočet mýtů, omylů i nesmyslů o práci a životě psích pomocníků.

Pojďme se společně pokusit uvést alespoň některé zkreslené představy na pravou míru.

První společné kroky

Existuje několik výcvikových škol, v kterých se budoucí vodicí psi na své poslání připravují. Liší se od sebe tím, které rasy psů cvičí, jaké způsoby výcviku preferují a podobně, ze všech by ale měli po složení náročných zkoušek vyjít psi ovládající 34 povinných dovedností, připravení tvořit se zrakově postiženým člověkem akceschopný tým.

Během poslední fáze výcviku a po jeho skončení obvykle probíhá vzájemné zvykání za pomoci cvičitele, ale pak nastane ten okamžik, kdy už jsou ti dva – člověk a pes – závislí jen jeden na druhém. A právě v této době se může vinou mnohdy dobře míněné snahy okolí ledacos pokazit.

„Vy toho psa cvičíte? Za ty peníze by už přece měl všechno umět!“

To, že cena vycvičeného vodicího psa už přesáhla 300 000 korun, i to, že na jeho pořízení přispívá stát, většinou lidé vědí. A právě proto se jim zdá nepochopitelné, když vidí, jak nevidomý

několikrát prochází tutéž trasu, jak psovi opakuje, že „tady je pošta“ a podobně. Jenomže jak má pes vycvičený v Praze nebo v Brně „na první dobrou“ vědět, kde je v Berouně náměstí, kam chodí v Plzni panička do práce nebo kde v Lovosicích hledat poštu? On ví, co znamená „doleva“ a co má udělat, když slyší povel „vpravo“, dokáže najít dveře, schody a spoustu dalšího, ale na nové prostředí si teprve musí zvyknout.

Základní místní trasy se pes pod dohledem cvičitele učí během předávání, ty další si už nevidomý musí „doladit“ sám, případně za pomoci rodiny nebo přátel.

„S tím psem tu být nemůžete!“

Vodicího psa poznáte podle postroje, „vestičky“ s logem výcvikové školy a většinou i s nápisem VODICÍ PES PRO NEVIDOMÉ, jeho držitel má u sebe průkaz o tom, že jde opravdu o psa služebního. Takový pes má podle naší legislativy povolený přístup do veřejných prostor, úřadů, obchodů, restaurací i zdravotnických zařízení. Přesto se stává, že je nevidomý z takových míst vykazován. Někdy s odůvodněním, že by to hygienici nepovolili, občas s do-

datkem: „Minule tu byl taky člověk s vodicím psem, pes byl špinavej, štěkal, překážel hostům...“

Jistě – pokud se najde taková výjimka, má provozovatel právo hosta vykázat, stejně jako má právo vykázat kteréhokoliv člověka porušujícího pravidla. Není ale možné na základě jedné špatné zkušenosti zabránit v přístupu všem.

„Chtěl jsem vám jen pomoci!“

Soužití s vodicím psem přináší zrakově postiženému člověku především větší míru samostatnosti. Jsou však situace, kdy přece jen pomoc okolí potřebuje. Pes ho sice dovede na nádraží, ale už mu nepřechte, z kterého nástupiště vlak jede, nenajde obchod, kam pravidelně nechodí, zaváhá u nečekané překážky. Tady je pomoc namístě. Ale je na nevidomém, aby upřesnil, co mu doopravdy pomůže, a co ho naopak zmate. Pokřikování: „Pejsku, tam nechod!“, „Musíte tudy!“ a podobně nic neřeší; tahání psa za postroj nebo nevidomého za bílou hůl, často i beze slova, teprve ne.

„Já si tě musím pohladit!“

Vodicí pes přitahuje pozornost. A mno-

hý člověk neodolá a prostě ho MUSÍ pohladit. Často to doprovází ujištěním, jak je ten pejsek hodnej, že se o nevidomého tak pěkně stará. A má zřejmě dobrý pocit.

Realita je ale jiná. Pes vede svého člověka. Hlídá překážky na cestě i ve výšce – třeba větve nebo lešení, soustředí se na trasu. A najednou na něj někdo sáhne. Jen málokterý pes se za tou rukou neotočí, zvláště když pozná známého. V tu chvíli se na chvilku přestane na svůj úkol soustředit – a někdy stačí právě ten okamžik, aby nevidomý zakopl a zranil se.

„Vždyť dostal jenom kousíček!“

Retrívři, kteří jsou jako vodící psi cvičeni nejčastěji, mají, jak známo, velmi kladný vztah k jídlu. A když k tomu přidáte upřený pohled těch krásných očí, málokdo odolá a tomu šikovnému pejskovi nepřilepší kolečkem salámu, rohlíkem nebo půlkou koblihy. „Vždyť on má, chudáček, hlad!“

NEMÁ! Vodící pes zodpovědného majitele má svou krmnou dávku vyvážené stravy nastavenou tak, aby dostával všechno, co potřebuje, a aby si udržel přiměřenou váhu. Navíc se u psů obecně stále víc projevují alergie na některé potraviny. Nikdy nevíte, jestli tím dobře míněným plátkem šunky nezpůsobíte psovi a potažmo i jeho pánovi problémy. Jen si zkuste představit, jak poslepu odstraňujete z koberce následky průjmu nebo zvracení!

„Vždyť jsou to kamarádi!“

I vodící pes potřebuje „psí“ společnost. Na louce bude – samozřejmě bez pracovního postroje – vesele běhat s ostatními psy, tahat se o klacek, hrát si s míčkem... To ale neznamená, že k němu můžete pustit psího kamaráda ve chvíli, kdy už se zase soustředí na svou práci. Neobstojí námitka: „Vždyť se pejsci pře-



ce znají, tak proč tomu svému najednou nedovolíte, aby si pohráli?!”

„Vodící pes je chudák!“

Snad každý, kdo má vodícího psa, už tohle slyšel. Proč? Protože pes MUSÍ NEVIDOMÉMU SLOUŽIT? Ale to je přece psí přirozenost – psi odjakživa s lidmi spolupracovali – střežili stáda, pomáhali při lovu, hlídali dům...

Vodící pes je se svým člověkem prakticky pořád. A náročnou práci střídá hra, mazlení, odměny...

Že vám v postroji připadá smutný? Není, on se jen soustředí na svůj úkol.

A tak prosíme: Nerušte ho při práci, nerozptylujte ho voláním, mlaskáním, hlazením, zkrátka – nevíšmejte si ho.

Tím mu nejvíc pomůžete k tomu, aby byl dokonalým vodícím psem a svému nevidomému člověku spolehlivým pomocníkem.

A jestli se chcete o životě vodících psů dozvědět víc a třeba se i na něco zeptat, podívejte se na naši facebookovou stránku www.facebook.com/vodicipsi/.

Autorka je vedoucí Klubu držitelů vodících psů. ■



POZVÁNKA NA PŘEDÁVÁNÍ CEN MOSTY

Vážené čtenářky, vážení čtenáři, dovolujeme si vás ještě jednou co nejsrdečněji pozvat na 21. ročník slavnostního udílení cen Národní rady osob se zdravotním postižením České republiky MOSTY 2023. Udílení se uskuteční ve čtvrtek 23. května 2024 od 15 hodin v Horáckém divadle v Jihlavě. Smyslem ceny NRZP ČR MOSTY je ocenit nějaký čin nebo akt, projekt či osobnost, jež významným způsobem zlepšují postavení osob se zdravotním postižením v České republice. Patronkou cen je již po mnoho let paní Livia Klausová. Nad letošním udílením cen převzali záštitu primátor statutárního města Jihlavy pan Petr Ryška a hejtmán Kraje Vysočina pan Vítězslav Schrek. Dvacátý první ročník cen MOSTY bude jako již tradičně moderovat pan Aleš Cibulka a hudební doprovod zajistí skupina Jelen.

Cena MOSTY, jejímž symbolem je spojení rukou, vyjadřuje integraci lidí se zdravotním postižením do normální společnosti tak, aby se mohli plnohodnotně účastnit veškerého dění. Cenu navrhla a vyrábí akademická sochařka paní Jitka Wernerová. Nominovaní obdrží diplom od akademického malíře pana Otakara Tragana. Jde vždy o originál na ručním papíře, takže i tato cena je hodnotná.

První předávání cen se uskutečnilo v roce 2003 v Praze v Poslanecké sněmovně. Tehdy slavnostní večer moderovala paní Táňa Fischerová, která s NRZP ČR po mnoho let spolupracovala. Za oněch 20 let jsme s cenou MOSTY navštívili všechny kraje včetně Prahy, v některých krajích jsme byli dokonce vícekrát. Postupně se slavnostní předávání cen stalo významnou společenskou událostí, které se účastní vždy vrcholní představitelé kraje, kde se předávání cen odehrává, a dále významné osobnosti společenského a veřejného života. Mezi nimi jsou často premiéři českých vlád, ministři, představitelé Parlamentu ČR, ale také například arcibiskupství či biskupství, i představitelé významných podniků a institucí v daném kraji. Během uplynulých 20 let bylo podáno víc než tisíc návrhů a oceněno bylo víc než sto projektů a osobností.

Věřím, že pokud budete mít možnost, přijedete se do Jihlavy na předávání cen MOSTY podívat. Jen je potřeba, abyste svoji případnou účast nahlásili nejpozději do 6. května 2024 na adresu nrzp@nrzp.cz. ■

Generální partneři Ceny MOSTY 2023

Jihlava

Hlavní partneři Ceny MOSTY 2023



Partneři Ceny MOSTY 2023



HD_J

ROMAX produkce

akademická sochařka Jitka Wernerová
akademický malíř Otakar Tragan

Slavnostní udílení cen MOSTY 2023
se koná za finanční podpory Úřadu vlády ČR

mosty 2023

Vážená paní, vážený pane,
dovolujeme si Vás pozvat na 21. ročník
slavnostního udílení cen
Národní rady osob se zdravotním postižením
České republiky MOSTY 2023.

Udílení cen se uskuteční
ve **čtvrtek 23. května 2024 od 15 hodin**
v Horáckém divadle v Jihlavě.

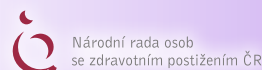
Patronkou cen je paní
Ing. Livia Klausová, CSc

Záštitu nad 21. ročníkem převzali
hejtman Kraje Vysočina
Mgr. Vítězslav Schrek, MBA
a primátor statutárního města Jihlava
Mgr. Petr Ryška.

Pozvánka je platná pouze po písemném potvrzení účasti. Pozvánka
platí pro dvě osoby. Účast každé osoby a počet osob v doprovodu
potvrďte do 6.5. 2024 na emailové adrese nrzpcr@nrzp.cz.

**Účastníci, kteří budou požadovat parkování,
musí předem nahlásit SPZ vozidla.**

Další informace najdete na www.nrzp.cz.



Program slavnostního předávání



15.00

zahájení • úvodní slovo • hudební program

15.30

vyhlášení I. kategorie • hudební program
vyhlášení II. kategorie • hudební program

16.15

vyhlášení III. kategorie • hudební program
vyhlášení IV. kategorie • hudební program

17.00

společenský raut v přísálí divadla
(vstup pouze s platnou pozvánkou)

Změna programu vyhrazena

Cena MOSTY

Smyslem ceny je ocenit akt, projekt či osobnost, jež významným způsobem zlepšují postavení osob se zdravotním postižením v ČR.

21. ročník cen MOSTY moderuje Aleš Cibulka.
Vystoupí skupina Jelen.

Nominovaní na cenu jsou:

I. kategorie – instituce veřejné správy

- Město Prachatice
- Státní fond dopravní infrastruktury
- Plzeňský kraj - Odbor dopravy
- Sociálně terapeutická dílna kavárna Pohodička realizovaná Domovem bez zámku Náměšť nad Oslavou, p.o.
- Domov pod hradem Žampach

II. kategorie – nestátní subjekt

- Středisko rané péče v Pardubicích o.p.s
- Festival Rock for People
- TyfloCentrum Pardubice, o.p.s.
- Háta, o.p.s.
- Centrum pro neslyšící a nedoslýchavé kraje Vysočina, o.p.s.

III. kategorie – osobnost hnutí osob se zdravotním postižením

- Mgr. Roman Herink
- Miloš Kajzlík
- Milan Pešek
- Jan Příborský
- Jiřina Kocmanová

IV. kategorie – zvláštní cena

- Aneta Ečeková Maršalová
- firma NEUKLOUZIONI s.r.o.
- Mateřská škola, SPC, Jihlava
- Ing. Mgr. Jan Punčochář
- Dominik Dolejš

Colours

OF OSTRAVA

17–20/7/2024

PŘIJEĎTE DO OSTRAVY
NA NEJVĚTŠÍ HUDEBNÍ FESTIVAL V ČR

Zažijte neopakovatelnou atmosféru festivalu, barevnou Ostravu a Dakarskou zónu, ve které budeme poskytovat servis invalidních vozíků v rámci Colours bez bariér.

OSTRA GROUP, partner VIP zóny Colours of Ostrava.

ostra 
blíž k lidem

JIHLAVA SE ROZVÍJÍ RUKU V RUCE S HANDICAPOVANÝMI

Město Jihlava bude v letošním roce hostit již 21. ročník slavnostního udílení cen MOSTY. Předávání se uskuteční ve čtvrtek 23. května v jihlavském Horáckém divadle, a to za finanční podpory statutárního města. Dar v hodnotě 50 000 Kč předal předsedovi Národní rady osob se zdravotním postižením ČR (NRZP) Václavu Krásovi primátor města Petr Ryška.

Při příležitosti předání daru jsme položili panu primátorovi několik otázek na téma, jak statutární město Jihlava spolupracuje s organizacemi osob se zdravotním postižením a jak zlepšuje přístupnost města.

„V Jihlavě právě startuje období mohutného rozvoje – staví se Horácká multifunkční aréna, do města by se měla v příštích deseti letech dostat vysokorychlostní trať, zavedli jsme nový systém parkování a mnoho dalšího. Při plánování každé dílčí části je v takových projektech ale nutné myslet na zástupce různých skupin a nejlépe s nimi i spolupracovat. Jsem za spolupráci s NRZP vděčný, protože díky autentickým podnětům můžeme nové projekty opravdu přizpůsobit a ještě víc je lidem zpřístupnit,“ uvedl primátor Petr Ryška.

A stejně jako cena MOSTY představuje spojení rukou a symbolizuje integraci lidí se zdravotním postižením do společnosti, tak si i Jihlava podává ruce se zdravotně či s mentálně postiženými osobami v zájmu ulehčení všech aspektů života ve městě.



Zástupci města jsou v kontaktu se zdravotně postiženými z NRZP, s nevidomými z jihlavského Tyflocentra, se zástupci paraplegiků či Národního institutu pro integraci osob. „Procházíme s nimi město, probíráme připravované projekty a snažíme se získat podněty jak na úpravy v ulicích, tak i při nových stavbách. Například jsme kontrolovali stanice pro sdílená kola, jestli nepřekážejí na chodníku ve vodicích liniích, vyhledávali jsme problematické obruby pro najíždění vozíků a mnohé další. Zjistili jsme například, že máme v Jihlavě mnoho dlouhých přechodů pro chodce, upravili jsme tedy nástupy a pokusili jsme se ty nejdelší zkrátit,“ uvedl jihlavský radní David Beke, který se zdravotně postiženými nejčastěji komunikuje.

Přístupná stará radnice i nová aréna

Přístupnější se stala i samotná jihlavská radnice, k oběma vstupům byly umístěny dva náhradní invalidní vozíky. Upraveno bylo také umístění zvonku pro přivolání pomoci. „Nedávno jsme iniciovali umístění informačního reproduktoru pro nevidomé na budovu Nemocnice Jihlava,“ doplnil radní. Jednodušší přístup byl díky dvěma mobilním rampám zajištěn také svatebčanům při vstupu do malé obřadní síně.

Zdravotně postiženým bude přístupná i Horácká multifunkční aréna – připravují se zde čtyři šatny pro sledge hokej, které budou moci využívat i další parasportovci. „Doplňují se zde také indukční smyčky pro snadnější orientaci neslyšících,“ doplnil David Beke, který je zároveň manažerem výstavby arény, jež bude dokončena v příštím roce.

Na držitele karet ZTP/P myslí také nový parkovací systém – mohou po



jednorázově registraci parkovat kdykoliv a kdekoliv po neomezenou dobu. Všichni zdravotně postižení mají zdarma také MHD, která je z větší části

bezbariérová. Přijďte se do Jihlavy podívat! Zajímavé turistické cíle, nabídka restaurací, ubytování či zábavy najdete na www.dojihlavy.cz. ■





- Výroba na míru
- Tradice od roku 1992
- Vlastní výroba, montáž i servis
- Poradíme vám s vyřízením příspěvku na pomůcku až do výše 100 % ceny
- Možnost vyzkoušení produktů přímo u nás

**Největší český výrobce
schodišťových plošin a sedaček**

VOLEJTE ZDARMA: 800 303 304
www.altech.cz



Schodišťové sedačky

Schodišťové plošiny

Svislé plošiny

Bazénové zvedací systémy

Stropní zvedací systémy

Nájezdové rampy

Schodolezy

SDRUŽENÍ NA POMOC PACIENTŮM S PARKINSONOVOU NEMOCÍ

11. duben je Světovým dnem Parkinsonovy nemoci. Představíme vám organizace, které pracují pro nemocné a s nemocnými Parkinsonovou Nemocí (dále PN).



Letos uplyne neuvěřitelných 30 let od založení sdružení pro nemocné Parkinsonovou nemocí. Mnoho lidí zde našlo tolik potřebné informace, ale i přátele se stejným osudem.

V současnosti je Společnost Parkinson, z.s. neziskovou patientskou organizací. Sdružuje ve svých řadách pacienty s Parkinsonovou nemocí, jejich blízké, ale i lékaře a další osoby, které se o tuto diagnózu zajímají. Dlouholetou předsedkyní je paní Zdislava Freund.

Hlavním cílem společnosti je zachování kvality života pacientů. Ve svých čtrnácti klubech, zakládaných po celém území ČR, koordinuje skupinová cvičení a další pohybové aktivity pro udržení rozsahu pohybu, a tím zpomalení rozvoje nemoci. Oblíbený je i bowling a stolní tenis. Tým stolního tenisu se už třikrát zúčastnil světového šampionátu, a velmi úspěšně.

Zdrojem cenných informací jsou přednášky lékařů, určené i pro zdravou veřejnost. Společnost vydává třikrát ročně časopis PARKINSON, jediný s touto tematikou u nás. Najdete v něm jak odborná témata, tak příběhy pacientů. Možnost konzultovat dosud nezodpovězené otázky mají rodinní příslušníci, ale i pacienti v Poradenském centru Společnosti Parkinson, a to telefonicky i osobně. Každý rok se uskuteční několik rekondičních pobytů. Nemalá pozornost je věnována seznamování veřejnosti s příznaky a projevy nemoci. Společnost Parkinson zastupuje pacienty v Národní asociaci patientských organizací NAPO a v Evropské organizaci Parkinson's Europe.

Podrobnější informace získáte zde:
Společnost Parkinson, z.s.
Volyňská 933/20, 100 00 Praha 10
Telefon: +420 272 739 222
Mobil: +420 774 443 561
E-mail: kancelar@spolecnost-parkinson.cz
www.spolecnost-parkinson.cz

PARKINSON SLOVÁCKO z.s.
I sdružení Parkinson Slovácko z.s. se



věnuje osobám nemocným Parkinsonovou nemocí. Začínalo jako součást Společnosti Parkinson, ale později se oddělilo a začalo působit na Slovácku, kde je bydliště jejího předsedy Jana Škrkala.

Ten za pomoci své manželky vymyslel a zorganizoval kromě pořádání zájezdů, besed, informačních setkání, účasti na veletrzích a setkávání s nemocnými z okolních států sportovní akci s názvem „Parkinsoniáda“. Uskutečnil 9 Parkinsoniád a s dalšími na Slovensku a v Polsku pomáhal organizačně. V roce 2013 byl nominován na cenu Mosty za tento naprosto ojedinělý a velmi vítaný a krásný projekt, který dával mnoha lidem nejen z ČR, ale také z okolních zemí možnost se sejít, zacvičit si, popovídat, ale také vyhrát krásné ceny. Parkinsoniády byly vždy hojně navštěvovány, ale současný zdravotní stav nedovoluje Janu Škrkalovi dál pokračovat. Velmi by uvítal svého nástupce.



Kontakt najdete na www.parkinson-slovakco.cz.

PARKINSON-HELP z. s.

Po několika letech působení Společnosti Parkinson, z.s., jejíž náplní bylo pomáhat hlavně nemocným a jejich rodinám uvnitř organizace, se začal projevat nedostatek informací o nemoci mimo organizaci. V roce 2012 vzniklo sdružení Parkinson-Help z.s. (dále P-H), které se zaměřilo na hledání veškerých dostupných informací o této problematice. Byly vytvořeny studijní materiály pro všechny, kteří měli zájem. Vědomosti byly čerpány hlavně ze zahraničních pramenů a doplněny vlastními zkušenostmi s touto nemocí. Postupně se zapojovaly do činnosti i jiné organizace. Motivací byla snaha seznámit co nejširší veřejnost s touto nemocí a s možnostmi, jak ji alespoň zpomalit, protože vyléčitelná zatím není.

V současné době P-H spolupracuje s mnoha lékaři a nemocnicemi. Je to například Centrum pro intervenční terapii motorických poruch na Neurologické klinice 1. LF UK a VFN (www.i-tempo.cz), Neurologická klinika ve Fakultní nemocnici Olomouc či I. neurologická klinika Fakultní nemocnice

u sv. Anny v Brně. K dalším spolupracujícím subjektům patří například Domov pro seniory Háje a Rehabilitační ústav Kladruby.

P-H je také součástí Pracovní skupiny k problematice neuropsychiatrické péče o pacienty s Parkinsonovou nemocí a s dalšími poruchami řízení pohybu.

Webové stránky www.jakna-parkinsona.cz napomáhají pacientům ve středních fázích nemoci při výběru vhodné terapie. Z naprosto neúplného výčtu vykonané práce by se soudilo, že za P-H stojí celý velký tým zdravých osob. Ale není to tak. Hlavní osobou, která všechno drží od roku 2012, je Romana Skála-Rosenbaum, která je hnacím motorem a duší všech iniciativ v této organizaci. Pozoruhodné je, že je sama nemocná od 31 let.

Na internetu je několik článků či rozhovorů s Romanou. Nechci zde podat přehled toho, co udělala pro nemocné, nechci ani popsat Parkinsonovu nemoc v celé její šíři. Chtěla bych zde uvést, že se s Romanou znám od roku 2011, částečně jsem s ní spolupracovala, částečně jsme spolu řešily velké konflikty, které tato nemoc přináší. A chtěla bych povzbudit všechny, kteří

se s touto nemocí potkali z dálky nebo zblízka. Je to nemoc velmi krutá, ale dá se s ní naučit žít a dá se i s touto nemocí udělat mnoho dobrého pro sebe i pro druhé.

Romano, co nám k tomu řekneš? Během let jsi poskytla dost rozhovorů do médií. Je něco, co v žádném rozhovoru nezaznělo a co považuješ za velmi důležité sdělení pro nemocné?

Považuji za velmi důležité, aby nemocný věřil svému lékaři. Pokud mu nevěří, nemůže mu sdělit své pocity a city, a lékař tedy nemůže nastavit léčbu tak, aby byla co nejúčinnější. Je to vztah založený na důvěře, že mi lékař opravdu chce pomoci a já mu důvěřuji tak, že přijmu jím navrhované řešení své nemoci. Každá Parkinsonova nemoc je individuální. Příznaky nemoci, psychický stav, rodinné zázemí, dispozice, snášenlivost léků, věk, vedlejší příznaky některých léků a další nemoci, které ten člověk může mít, to všechno dává dohromady jakoby individuální nemoc, a tudíž i léčbu. Pokud nevěřím svému lékaři a zjišťuji, jaké léky má můj soused či kamarád a zda není léčen efektivněji než já, je to cesta do slepé uličky.

Další důležitou věcí je snaha žít normálně. Nelitovat se, nežít s pocitem černé ovce a nadměrně se nešetřit, ➔

protože nemocný potřebuje hlavně pohyb. Nemoc není nutné přijmout jako takovou, ale nemocný se musí naučit s ní žít. Je to těžké, ale jde to.

Co považuješ za nejdůležitější počiny Parkinson-Help z.s.?

V zákoně č. 1/2015 Sb. jsme dosáhli doplnění do indikačního seznamu pro lázeňskou péči pro parkinsoniky. Dřív měli lázně indikované jednou za život, nyní je to jednou za dva roky. Do přílohy č. 4 k vyhlášce č. 388/2011 jsme mezi zdravotní stavy, které lze považovat za podstatné omezení schopnosti pohyblivosti a orientace pro účely přiznání průkazu osoby se zdravotním postižením, zavedli neurodegenerativní onemocnění.

Podíleli jsme se také na změně metodiky posuzování při sociálním šetření v řízení o příspěvku na péči a o dávkách.

Při první celostátní kampani se poprvé začalo zveřejňovat, že Parkinsonova nemoc obsahuje i jiné problémy než motorické, a ukazuje se, že nemotorické problémy mají větší vliv na nemocného než motorické. Do té doby veřejnost spojovala tuto nemoc pouze s problémy pohybu. Tato kampaň získala v ocenění od PR agentur 3. místo.

Druhá kampaň Doživotí se soustředila na mladé nemocné (Young Onset), o kterých se dřív vůbec nemluvilo. Do té doby byla nemoc spojována pouze se stářím. Přitom jde o nemoc produktivního věku, největší množství nemocných je ve věku 55 až 62 let. Výjimkou nejsou ale ani daleko mladší ročníky.

Romano, děkuji ti za rozhovor i za tvůj život, který oslovuje nejen mě, ale mnoho dalších nemocných, kteří se podle tvého příkladu učí žít s parkinsonem.

Na závěr bych ráda shrnula téma povídáním, které jsem sepsala po deseti letech života s PN. Nyní s touto nemocí žiji již téměř 19 let a všechno platí stále.

Zdraví a nemocní aneb modří a červení

Mezi lidmi je spousta nemocí. Kdo je dnes naprosto zdravý?

Nejsou všichni alespoň trochu nemocní?

A nejsou někdy ti nemocní zdravější než ti zdraví?

Vztahy mezi zdravými a nemocnými jsou obrovsky náročné a stačí málo, aby se pokazily na dlouhá léta.

Zrovna tak je to se stárnutím. Ale ať už člověk stárne rychle, nebo pomalu, musí se naučit opouštět oblíbené činnosti, někdy i osoby, oblíbená místa i některé aktivity. Mnoho mladých a zdravých osob si nedovede představit nic ze života těžce nemocných a starých lidí.

Když se pokusím rozebrat svůj náhled na tento problém, musím použít označení pro dvě skupiny lidí.

Jsou to tedy lidé, kteří onemocněli těžkou nemocí, a lidé, kteří s nimi žijí, pracují, starají se o ně nebo s nimi přijdou do kontaktu za nějakým účelem.

Nás – nemocné nevyлéčitelnou nebo dlouhodobou nemocí – označím jako červené. Jsme svým způsobem nápadní, jsme vidět. Jsme lidé precitlivělí, vztahovační, náladoví, impulzivní, máme spoustu problémů a dost věcí nám vadí. Máme různé pocity a strachy, které nedokážeme vysvětlit. Občas nám věci nedocházejí, býváme apatičtí, jakoby bez citu vůči okolí. Jsme protivní, je to s námi stále dokola. Vypadáme,

že si vymýšlíme, že se snažíme ulít, že jsme líní a necháváme práci na druhých. Máme pocit, že jsme jaksi vydělení ze společnosti.

Náš život se od základu změnil, náš náhled na život se také posunul. Máme jinak nastavené hodnoty. Občas proneseme větu, která je opravdu jako nastavený červený hadr. Proto jsme pro tuto chvíli červení.

A druhá skupina – to by mohli být lidé modří. Modrá barva je krásná. Ale je tak trochu studená. Chladná. Ano, vy modří si musíte často zachovat chladnou hlavu, když my červení máme „svůj den“.

A já si myslím, že červená barva potřebuje trochu zchladit modrou a modrá zase malinko oživit červenou.

Jak to myslím?

Jedni potřebujeme druhé.

Nejsme nepřáteli. Nesoutěžíme, kdo s koho. Nemůžeme říkat – vy se máte, jste na tom lépe. Každá skupina má své radosti i starosti. Jde o to, aby jedna skupina uznala, že tu druhou skupinu potřebuje, aby se lidé naučili ocenit to, co pro ně dělají ti druzí.

My červení vám modrým ukazujeme, že se dá žít i s velice těžkou nemocí. Ale není to jen tak, mávnutím kouzelného proutku. Je to obrovská dřina, která většinou není vidět. Je to doslova boj o přežití. Ani netušíte, kolik bojů denně musíme my červení vybojovat. Jsou to boje pro vás modré vlastně nepochopitelné, protože pro vás to boje nejsou. Pro vás jsou to normální, běžné denní úkony. Normální uvažování, normální naplánování úkolů a jejich splnění.

Navenek vypadáme, že nám je to snad jedno, že jsme se postavili do

role nemocných, a vy modří jste tady od toho, abyste nám pomáhali a snášeli naše v uvozovkách rozmary.

Chtěla bych dnes říci vám všem modrým toto:

Ať už navenek vypadáme, že je nám všechno jedno, ať vypadáme, že si ničeho nevážíme, i když na vás křičíme, že nám nerozumíte a že se s vámi nedá žít, víme, že nám velice pomáháte. Pomáháte nám s tím, s čím my už nedokážeme pohnout. Ukazujete nám, že se dokážete pro nás zříci i svých oblíbených aktivit a koníčků, abyste se mohli o nás postarat. Za to vám modrým patří náš veliký dík.

Ale vy zcela jistě dost trpíte, protože vidíte, jak se zhoršujeme, jak s námi nemoc dokáže zatočit. Chtěli byste nám pomoci, ale stále to nějak moc nejde, protože my červení jsme tvrdohlaví, přecitlivělí a vlastně vám to někdy ani nedovolíme.

Máme totiž pocit, že nás chcete omezovat, že s námi jednáte jako s malými dětmi. Občas nám vůbec nerozumíte. My ignorujeme vaše pocity a snahy, a tím vám asi dost ubližujeme. Občas se cítíte absolutně bezradní.

Trpíte.

Ale my červení trpíme také.

Vy trpíte pohledem na nás a nemožností nám pomoci. My trpíme jistotou, že to už nikdy nebude lepší. Pozorujeme velice dobře a jasně, jak nám ubývá všeho – sil, schopností, ale i času. Vnímáme velice jasně, co všechno nezvládáme, moc dobře víme, co jsme ještě včera zvládli, a dnes to nejde. Občas máme chuť zmizet ze světa, protože se ani my nemůžeme dívat na svoji neschopnost a nemožnost.



Některé svoje problémy před vámi tajíme, protože se vlastně stydíme, že jsme někdy i ve svých vlastních očích klesli dost hluboko a myslíme si, že i ve vašich očích už jsme jenom ti, kteří vám ztrpčují život.

A přitom všichni toužíme po přijetí.

My červení toužíme být přijati se vším, čím jsme byli dřív, ale i se vším, čím jsme dnes. Přejeme si, abyste v nás někde hluboko pod nánosem všech příznaků nemoci a stárnutí a pod vlivem všech vedlejších účinků léků viděli osobnost, která má svou důstojnost. A má ji i tehdy, když se klepe, padá, nestíhá, není jí rozumět, má problémy s jídlem, topí se v depresích, v noci nespí, trpí různými závislostmi, které způsobují vedlejší účinky léků, a mnoho dalšího.

Vy modří toužíte být přijati jako lidé, kteří také dělají, co můžou, občas se snaží až za hranice svých možností. Toužíte po tom, abychom vám my červení vyjádřili svou vděčnost alespoň někdy, abychom si dokázali uvědomit, že všechno, co bereme jako samozřejmost, pro vás není samozřejmost.

Potřebujete mít také chvíle vyložené jenom pro sebe, kdy se budete věnovat svým koníčkům, přátelům, tomu, co vás nabíjí. Potřebujete ocenění, protože i vy jste se museli vzdát svého způsobu života a ledacos obětovat pro nás červené.

Proto prosím:

Červení,

zamyslete se nad životem svých modrých a zkuste jim vyjádřit nějakým způsobem vděčnost za všechno, co pro vás dělají. Není to samozřejmost.

Modří,

zkuste v sobě pěstovat také vděčnost za to, že se vaši červení nevzdávají, že navzdory všemu bojují a chtějí bojovat až do konce svých možností. Ani to není samozřejmost.

A prosím, zachovejte jedni druhým přízeň a úctu. Neberme si navzájem možnost prožívání společných chvil, třebaže nejsou podle našich představ. I v těch se dá najít alespoň zlomek bohatství pro danou chvíli i do neznámého budoucna. ■

TULIPÁNOVÝ MĚSÍC OPĚT PŘINESL NADĚJI

Jak vypadá naděje a je možné ji přinést? Víme – je krásná a my všichni ji dokážeme přinášet. Tulipánový měsíc ji letos přinesl na desítky onkologických pracovišť v ČR a v podobě obrázků, vzkazů, přáníček a drobných dárků od veřejnosti ji předal onkologicky nemocným, kteří se na odděleních léčí. Díky tomu věděli, že na ně někdo mimo nemocnici myslí a že i když je potkala těžká nemoc, nejsou sami.

Dobrovolnice Amelie Ilona Mančíková k tomu říká: „Zapojilo se víc MŠ a ZŠ než minulý rok a akce se setkává nejen v nemocnicích, ale i ve školách s velkým nadšením. V Břeclavi měli tulipány téměř celý rok, ve Zlíně chtěli nazdobit oddělení i mimo onkologii.“

Tulipánový měsíc letos přinesl díky mnoha dobrovolníkům na téměř 4 desítky onkologických pracovišť poselství naděje a solidarity. Zapojilo se přes 6 tisíc osob – dětí i dospělých, a také víc než stovka organizací od škol přes zájmová sdružení až po firmy. Ti všichni umožnili, že v březnu bylo vidět téma onkologické nemoci ve veřejném prostoru a vyzývalo k zapojení do akce, ale i k vyhledání informací a k podpoře.

Tulipánový měsíc, to není jen výzdoba onkologických pracovišť, jsou to i přednášky, dílny a workshopy nebo benefiční prodeje tulipánů. Uskutečnila se například beseda s profesorkou Hogenovou pod názvem Když pečuje filosof a byly vyhlášeny výsledky literární soutěže pro středoškoláky na téma Žít, nejen přežívat. Stejně jako život s rakovinou je i Tulipánový měsíc pokaždé pestrý.

Oficiální zakončení Tulipánového měsíce 2024 proběhlo v Praze 14. dubna a bylo spojeno s benefiční aukcí děl z výstavy kaligrafií, které pro Amelii a Tulipánový měsíc vytvořila škola kaligrafie Petry Vitáskové. Benefiční akce umožňují poskytovat bezplatné odborné služby v Centrech Amelie, kam se mohou pro informace i pro podporu po celý rok obracet onkologicky nemocní i jejich blízcí z celé ČR.

Benefiční akce v Tulipánovém měsíci včetně aukce kaligrafií a prodeje tulipánů letos vynesly víc než 80 000 Kč na podporu lidí s rakovinou i jejich



blízkých. To je možné jen díky těm, kdo na nemocné myslí a podporují je. Děkuje všem za pomoc. ■



ZPRÁVA Z KRAJE VYSOČINA

V Jihlavě bylo otevřeno nové sociální zařízení, které mohou navštěvovat osoby se zdravotním postižením, vozíčkáři, držitelé karet OZP, osoby se speciálním onemocněním nebo rodiny s malými dětmi. V nejvyšším podlaží nákupního centra v blízkosti kinosálů byl nainstalován další eurozámek, který se otevírá univerzálním euroklíčem.

Informace o tom, kdo může euroklíč získat, kde se euroklíče vydávají a kde všude je možné je použít, najdete na www.euroklic.cz.

V Kraji Vysočina je aktuálně nainstalováno osm desítek eurozámků. Koncem loňského roku přibily čtyři v novoměstské Vysočina Aréně a nyní pátý u jihlavského multikina. Kraj Vysočina

na instalaci eurozámků přispěl částkou 50 000 Kč. Stejnou částku ze svého rozpočtu vyčlenil na další eurozámky i pro letošní rok, sdělil hejtmán Kraje Vysočina Vítězslav Schrek.

Připomeňme že Euroklíč je mezinárodní projekt s cílem pomoci potřebným, aby mohli používat sociální zařízení opatřená eurozámekem, který se otevírá euroklíčem. Tento systém se využívá nejenom pro sociální zařízení, ale také pro schodišťové plošiny nebo výtahy.

„Snažíme se eurozámekem vybavit co nejvíc veřejně přístupných prostor, a zjednodušit tak handicapovaným nebo rodičům malých dětí běžný život. Cílem je, aby byla sociální a další zařízení přístupná bez dlouhého čekání,“ sdělil



Václav Krása, předseda Národní rady osob se zdravotním postižením ČR, jejíž regionální pracoviště v Kraji Vysočina euroklíče distribuuje. Zapůjčení klíčů rodičům dětí do tří let zajišťuje organizace Síť pro rodinu. ■

Změna telefonních čísel NRZP ČR Postup při změně:

Vážené čtenářky, vážení čtenáři, rádi bychom vás informovali o důležité změně telefonních čísel Národní rady osob se zdravotním postižením. Nová telefonní čísla jsou v platnosti od 5. 3. 2024.

Nová telefonní čísla:

- 1. Obecný kontakt:** 230 234 954
- 2. Ekonomické oddělení:** 230 234 955
- 3. Poradna Praha:** 230 234 956, 230 234 957

Tato změna byla provedena s cílem zlepšit kvalitu našich komunikačních služeb a zajistit vám rychlejší a efektivnější přístup k našim týmům.

1. Aktualizujte své kontakty, použijte naše nová telefonní čísla.
2. Sdělte tuto informaci všem členům svého týmu nebo dalším relevantním osobám.
3. Mějte na paměti, že stará telefonní čísla nebudou nadále k dispozici.

Kontinuální podpora: Během období změny telefonních čísel jsme připraveni poskytnout vám veškerou potřebnou podporu. Pokud máte jakékoliv dotazy nebo potřebujete další informace, neváhejte nás kontaktovat na našich nových telefonních číslech.

Děkujeme za vaši trpělivost a spolupráci během této změny.

PAMÁTKY BEZ BARIÉR

Ve spolupráci s Národním památkovým ústavem připravujeme i letos pro handicapované prohlídky kulturních památek. Zatím se nepodařilo všechno konkrétně domluvit a zorganizovat, vězte ale, že se máte opravdu na co těšit. Navštívit budete moci například zámky Kuks či zámky Lednice a Jaroměřice nad Rokytnou. Všechny podrobnosti se dočtete v příštím čísle časopisu.

Informace o přístupných místech v regionech Liberecko, Pardubicko a Královéhradecko a přehled všech nabídek i pro osoby nevidomé naleznete na <https://www.npu.cz/cs/ups-sychrov/pro-osoby-s-handicapem>.

Pokud váháte, kam se vypravit na výlet a které nabídky kulturních památek využít, nechte se inspirovat krásnými fotografiemi, které laskavě zapůjčil ze svého archivu Národní památkový ústav. ■





AKTIVITA K NEZAPLACENÍ PRO NESLYŠÍCÍ OSOBY

Velikonoce letos vyšly na přelom března a dubna, tedy na začátek návštěvnické sezony na státních hradech, zámcích i v jiných objektech. Krásné počasí zcela jistě vylákalo na jejich prohlídky velké množství lidí. Mile překvapení museli být návštěvníci se sluchovým postižením, kteří se rozhodli zavítat na dva zámky ve východočeském regionu: na novogoticky přestavěné renesanční Slatiňany nedaleko Chrudimi a na Hrádek u Nechanic západně od Hradce Králové, zámek ve stylu anglické novogotiky z poloviny 19. století.

V obou objektech totiž obdrželi na hlavní prohlídkové okruhy průvodcovské texty přeložené do českého znakového jazyka. K bezproblémové prohlídce jim tak stačily pouze chytré telefony nebo tablety, na kterých mohli po aplikaci přiděleného QR kódu prostřednictvím videí se zmíněným překladem pohodově procházet jednotlivé místnosti. Stejně pohodovou procházku mohli ve Slatiňanech navíc absolvovat v zámečném parku s výběhy starokladrubských koní, kde jsou na několika místech nainstalovány infopanely s QR kódy umožňujícími poskytování informací

také v českém znakovém jazyce. Překvapení na ně čekalo ale už při nákupu vstupenek – pokladní měly připravené karty se základními informacemi pro lepší domluvu s neslyšícími návštěvníky.

Veškeré nezbytné informace získají neslyšící osoby na webových adresách www.zamek-slatinany.cz/cs/informace-pro-navstevniky/pro-handicapovane, resp. www.zamek-hradekunechanic.cz/cs/informace-pro-navstevniky/pro-handicapovane. ■

„LIDÉ S POHYBOVÝM OMEZENÍM MUSEJÍ UPLATNIT HLAVU“

To tvrdí Václav Uher, muž, který svým přístupem k životu inspiruje ostatní. Občas ho zahlédnu, jak na svém vozíku frčí po Praze a kamsi spěchá. Maličko přhrbený, krk omotaný šálou, na tváři nesmělý úsměv. Pořád v akci, v hlavě spoustu projektů, energie na rozdávání.

V sedmnácti spadl ze stromu a krátce na to zjistil, že zbytek života stráví na vozíku. Teď je mu 39 let. Pracuje, zapojuje se do veřejného dění, sportuje, pořádá dobrodružné výpravy, píše blog, vydal knížku. Každé setkání s ním je pro mě spojené s radostí, inspirací a především obdivem.

Vašku, jak je možné, že toho tolik stiháš?

Mám hodně rychlý elektrický vozík... Teď ale vážně. Všechno, co v životě provádím, je možné především díky asistentům, kteří mi pomáhají každé ráno vstát z postele a večer natáhnout hřbet. Motivují mě i ti, kteří mají zájem o mou práci. Kdyby to tak nebylo, třeba bych zahořkl a nedělal nic. Ale dokud mi bude zdravý sloužit, přál bych si zůstat aktivní.

Na čem pracuješ zrovna teď?

Píšu texty, moderuju, tvořím videa, grafiku, organizuju akce pro lidi s pohybovým omezením. Taky chystáme první mezinárodní turnaj ve sportu zvaném Powerchair Hockey, jediném akčním týmovém sportu na elektrických vozících u nás. S přáteli připravujeme devátý



ročník Electric Eccentric, trampování na elektrických vozících. Jezdíme po českých krajích od kempu ke kempu a spíme ve stanech. Také pracuji pro Centrum Paraple, které dlouhodobě pomáhá lidem po poškození míchy. Natáčím videa s klienty a tvořím s nimi psané rozhovory. Videa dělám i pro jiné organizace. Moderuji různé benefiční nebo charitativní akce. Ve volných chvílích publikuju vlastní texty na sociálních sítích a na blogu Zalitý kaktus.

Obdivuji lidi, kteří dělají jednu věc naplno, ale to já nejspíš nesvedu. Jak mi ale řekla jedna známá česká filozofka, vyčítat si to prý nemusím, mám pestrý život.

Tvé texty jsou plné humoru. Jsi takový i v běžném životě?

Humor je opora, uvolnění, úleva pro duši, vtipný paradox, který lze nalézt i v kritických chvílích. To zná každý, kdo smysl pro humor má. Nejsem komik, často se na vtip nadřu. V osobním životě se ale umím rozčítit kvůli prkotinám, třeba když mi spadne kartáček na zem nebo mi nejde připojit kabel k počítači. Na lidi venku, při cestách, v práci, se ale usmívám a přispívám k pohodě. Pro zlepšování atmosféry je špetka smyslu pro humor velkým pomocníkem.

Tvé cesty jsou občas vskutku dobrodružné. Co nejdramatičtějšího jsi při svých toulkách zažil?

Mám za sebou několik havárií. Jednou jsem se skutálel do škarpy. Ale nejsou to jen karamboly. Kdysi jsem si sám na otočku letěl do Arizony pro elektrický vozík, který jsem si objednal přes internet. Byl to nejlevnější způsob, jak ho dostat



domů. Jindy jsem odletěl do Španělska a sólo jsem procestoval část Andalusie. Na Silvestra se mi při projíždce spálily pojistky a zůstal jsem stát ztracený kdesi mezi olivovníky. Nakonec mě vysvobodili španělští policisté s vozem 4x4. Za ta léta, co na vozíku jezdím, se mi stalo leccos. Obvykle kvůli mým chybám. Některé zážitky jsem popsal v knížce Zalitý kaktus. Často jdu až na hranu. Odpovídá to mému charakteru. Občas slyším, že jsem nevyzpytatelný živel.

Vystudoval jsi obor Mezinárodní vztahy a evropská studia na Metropolitní univerzitě Praha. Jak důležité je v současné době podle tebe vzdělání?

Vzdělání je, obzvláště pro lidi s jakýmkoli pohybovým omezením, velmi důležité z jednoduchého důvodu. Místo těla musejí uplatnit hlavu. Já jsem se učil dřevorubcem, spadl jsem ze stromu

a zlomil si páteř. Kdybych po úrazu nestudoval střední a vysokou školu, nejspíš bych dnes seděl doma a díval se z okna, do míst, kde jsem sázel stromky. **Nespokojil ses s maturitním vysvědčením a hledal jsi další možnosti osobního rozvoje. Proč Metropolitní univerzita Praha?**

Po maturitě jsem moc nevěděl, co dál. Chtěl jsem ještě studovat a hledal jsem. Objevila se Metropolitní univerzita. Nabídla mi šanci, studium, zaměstnání, život v Praze. Prostřednictvím programu Škola bez bariér jsem mohl za mimořádně příznivých finančních podmínek získat vysokoškolské vzdělání. Jsem jedním ze stovek lidí s handicapem, kterým studium se stipendiem na této univerzitě bezesporu pomohlo. I díky Metropolitní univerzitě vnímám svůj osud jako příznivý. Stála u samého počátku všech mých dalších aktivit.



Metropolitní univerzita v mém osobním životě představuje vstupní bránu do samostatného, svobodného a činorodého života.

Jaká byla tvá vysokoškolská studijní léta?

Roky plné zábavy, energie, nových dat, nových lidí, obdivu vůči přednášejícím, jistot i nejistot, vztahů, stresu před zkouškovým obdobím a úlevy po něm.

Co ti na současné společnosti nejvíce vadí?

Mně osobně nic, asi mám štěstí na lidi. Mrzí mě ale, že je mnoho lidí s pohybovým omezením, kteří stejně svobodně žít nemohou. Důvodem je především nedostupnost bezbariérového bydlení a služby osobní asistence. Praha je podle mého soudu dobrým místem pro život člověka s pohybovým omezením. To ale nelze říct o většině českých měst a obcí.

Kterých lidských vlastností si nejvíce vážíš?

Vážím si dobráků od kosti, bez ohledu na jejich intelekt. Ti mě až dojmají. Není jich však mnoho. Za celý svůj život bych je napočítal na prstech jedné, dvou rukou. Sebe mezi ně ale neřadím.

Kdybys měl možnost něco okamžitě změnit, co by to bylo?

Nelezl bych 4. 12. 2001 na strom. Já si ale nestěžuji. Můj táta k stáru často říkal: „Dokud žijeme, je všechno OK.“ Pokud bych mohl okamžitě změnit něco v přítomnosti, zvýšil bych příspěvek na péči lidem, kteří potřebují pomoc nejvíce. Také bych stavěl stovky nových bezbariérových bytů po celém území naší země a zbudoval nájezdy, plošiny a výtahy tam, kde chybějí, protože co je bariérové, pro člověka na vozíku jako by neexistovalo. ■

METROPOLITNÍ
UNIVERZITA PRAHA



ŠKOLA BEZ BARIÉR

Poskytujeme stipendium
ve výši 90 % školného
pro osoby s pohybovým
postižením.

www.mup.cz

Václav Uher

Absolvent oboru Mezinárodní
vztahy a evropská studia.

Organizátor sportovních
a kulturních akcí pro
handicapované.

Spisovatel, moderátor,
autor knih *Zalitý kaktus*
a *Tak na život*.

PODPORA REGIONŮ - ZAJIŠTĚNÍ INFORMOVANOSTI A OBHAJOBA PRÁV OZP

Iv letošním roce podpořila Nadace ČEZ projekt „Podpora regionů – Zajištění informovanosti a obhajoba práv OZP včetně administrativních a provozních nákladů“. Tento projekt, jak napovídá název, má za cíl zajištění informovanosti a obhajobu práv osob se zdravotním postižením. Smyslem je podpořit zvýšení povědomí o limitech a omezeních osob se zdravotním postižením. Národní rada osob se zdravotním postižením ČR mimo jiné propojuje profesionály s pedagogickými pracovníky škol a společným úsilím prohlubuje znalosti a dovednosti pedagogických pracovníků, čímž napomáhá ke snazšímu začlenění, tedy k inkluzi OZP. Takový přístup předchází diskriminaci dětí se vzácným onemocněním v přístupu ke vzdělání a umožňuje těmto dětem vzdělávání v běžných školách.



NADACE ČEZ

Zároveň Nadace ČEZ podpořila profesionální rozvoj a technická zařízení pro naše pracovníky v rámci registrovaných sociálních služeb. Díky této podpoře naši poradci mají částečně obnovenou výpočetní techniku a zároveň mohli absolvovat různá profesní školení, která vedou k jejich větší erudovanosti. ■



MODRÝ SLON PODEVATENÁCTÉ

V letošním roce byl vyhlášen již 19. ročník soutěže o cenu Modrého slona pro osoby se zdravotním postižením a jejich přátele. Do soutěže se mohou přihlásit jednotlivci i skupiny a utkat se v deseti kategoriích umělecké tvorby. Na závěr se počítá s týdenní přehlídkou oceněných prací v interiérech Zoo Liberec.

Posláním projektu je zapojení lidí se zdravotním postižením a jejich přátel do kulturních aktivit, při kterých nejsou oproti ostatním podstatně znevýhodněni a mohou významně přispět k rozvoji kulturní úrovně nejen své, ale i společnosti jako celku. A že mají vaše výtvary úspěch, o tom jste se mohli přesvědčit v uplynulých ročnících. Nádherná výtvarná díla a strhující divadelní či pěvecká vystoupení nenechala v minu-

lých ročnících žádného návštěvníka či diváka v klidu – emoce radosti, obdivu a sounáležitosti mnohdy vyjadřovali aplausem vestoje.

Naším cílem je propojovat handicapované s lidmi bez zdravotního postižení. Obě strany se od sebe mají co učit. Bylo by dobré, aby se lidé bez zdravotních handicapů víc setkávali s osobami se zdravotním postižením, aby je víc

brali mezi sebe, jsou to přece jenom bytosti jako my všichni.

Zapojte se do soutěže a naplňte společně s námi motto projektu: „BEZ BARIÉR V DUŠI I V ŽIVOTĚ.“

Vyvrcholením 19. ročníku celostátní soutěže o Cenu Modrého slona pro rok 2024 bude ve dnech 11.–16. června 2024 přehlídka uměleckých prací v exteriérech a interiérech Zoo Liberec.

Soutěžními kategoriemi jsou malba, keramika, fotografie, textilní tvorba, kombinovaná technika (například ruční práce, koláže a podobně), literární tvorba, divadlo (například malé formy, loutkoherectví a další), tanec, hudební tvorba (například hudební přednes a skladba) a jiné formy zajímavé umělecké tvorby (řezbářství, umělecké zpracování skla a další).

Napadá mě, že jsem nedávno někde četla větu: „Mně tihle lidi nevdají, ale...“

Jen podotýkám, že všechno, co řeknete před ale, neplatí.

Tak tedy s láskou, prosím. S láskou pro všechny. Díla umělců jsou totiž ne-



jen důkazem nezdolné vůle k překonávání životních překážek, ale hlavně přinášejí významné svědectví o tvořivé podstatě lidského bytí.

Všem bych vzkázala, že nemocí ani úrazem život nekončí, naopak, člověk si života mnohem víc váží.

Jak se můžete přihlásit?

Vyplněnou **přihlášku**, kterou najdete na www.czplk.cz, je nutno písemně nebo osobně doručit nejpozději do **31. 5. 2024** na adresu: Centrum pro zdravotně postižené Libereckého kraje, o.p.s., Zahradní 415/10, 460 01 Liberec, Horní Růžodol (tel.: 731 653 002).

Přihlášená **soutěžní díla** zašlete nebo doručte do CZP Liberec, Zahradní 415/10, Liberec, Horní Růžodol, popřípadě do jednotlivých center Libereckého kraje (Semily, Jablonec



n. N., Česká Lípa), a to nejpozději do **31. 5. 2024**.

Dne 11. června 2024 proběhne otevření výstavy oceněných děl v pavilonu Zoo EXPO v Zoo Liberec. Vyhlášení výsledků se uskuteční v sobotu 15. 6. 2024. Výstava potrvá po celý týden do neděle 16. června 2024.

Organizátoři se zavazují, že dodaná díla budou použita pouze k výstavním účelům v rámci soutěže. Z důvodu přehlednosti a kvůli řádnému navrácení děl vystavovatelům je zapotřebí, aby každé ze zaslanych děl bylo opatřeno vhodným obalem, který bude řádně označen adresou vystavovatele.

Další informace k soutěži naleznete na www.czplk.cz a www.artefaktum-info.cz.

Kontakt: Helena Santner, mobil: 731 653 002, e-mail: latislavova.h@seznam.cz

Autorka je hlavní koordinátorkou projektu. ■



ÚNAVA Z POMÁHÁNÍ. ZTRÁTA EMPATIE. CO S TÍM?

Čtyři roky od vypuknutí pandemie. Dva roky od války na Ukrajině. Více než půl roku od vypuknutí války v Izraeli. A čtyři měsíce od střelby na FF UK v Praze... Ekonomickou krizi, energetickou krizi nebo třeba problémy se školstvím už ani nezmiňuji. Jste vyčerpaní? Nejste sami. Ale jak pomáhat jiným, když vlastně už nemáme z čeho brát?

Jsem ráda, že tentokrát pozvání k virtuálnímu rozhovoru přijala prof. MUDr. Julie Dobrovolná, Ph.D., vedoucí pracoviště Environmentální fyziologie Masarykovy univerzity v Brně. Domnívám se, že její rady, jak se nejdříve postarat o sebe, abychom mohli pomáhat ostatním, mohou být pro velkou část populace velmi aktuální.

Protože koncept Sebeobrany pro všechny (v angličtině Empowerment Self Defense) není jen o fyzické obraně, ale o naplnění potenciálu žít plnohodnotný a vyrovnaný život, s paní profesorkou postupně probereme 5 základních principů v kontextu pomoci ostatním a zároveň nastavení vlastních hranic.

Prvním principem Sebeobrany pro všechny je princip Mysli. V souvislosti se sebeobranou diskutujeme o vnímání vlastních potřeb, o posílení intuice a o zaměření na prevenci. Pojem compassion fatigue neboli ztráta empatie je v zahraničí známý, ale v ČR se zatím o tomto tématu moc nehovoří. Ve společnosti je aktuálně cítit velké vyčerpání spojené s deziluzemi, se zklamáním, se sníženou ochotou pomáhat. Jak aktuální stav vnímáte vy?



Compassion fatigue neboli syndrom vyhoření z empatie či ztráta empatie se vyskytuje zvýšenou měrou mezi profesionály v oborech, kde je dennodenní empatie a péče o druhé nezbytnou součástí pracovního procesu, například ve zdravotnictví, v sociálních službách, v učitelství či mezi dobrovolníky. Tyto profese jsou vystaveny vysoké míře emoční zátěže či stresu, který může vést k emocionálnímu vyčerpání, ke snížení schopnosti prožívat soucit s ostatními a v konečném důsledku

k poklesu kvality poskytované péče či služeb a ke snížení kvality života daného pracovníka.

Co o tomto tématu nevíme, a měli bychom vědět?

Asi to působí zcela banálně, často to zaznívá, ale abychom mohli efektivně pomáhat druhým, musíme nejprve pečovat o sebe. Pomáhající profese potřebují určitý stupeň fyzického i duševního zdraví a pohody, aby dokázaly svou práci dělat kvalitně a dlouhodobě.

Což zní krásně, ale je to jistě teorie, praxe vypadá často jinak, lidé bývají nepodpoření, přetížení, v systému je přetěžování či vyhoření zaměstnanců věnována minimální pozornost. Pomáhající profese jsou pak vyčerpané, a to se samozřejmě projevuje jednak v profesní rovině, jednak v rovině osobních vztahů, ať už na pracovišti, nebo doma.

Přejděme k druhému principu Zakřič, který není jen o síle hlasu, ale o schopnosti vyjádřit svoje požadavky, přání či hranice. Klientky a klienty učím takzvanou komunikační formulaci, vyjádření vlastních pocitů. Tato formulace ve formě „pocit – emoce – prosba“ je nenásilná a nehodnotící

a slouží jako zpětná vazba případnému agresorovi. Ale často dostanu zpětnou vazbu ve formě „to by mi neprošlo, musím to vydržet, zatnout zuby“. Nebo mám právo říct DOST?

Zásada Zakříč, jak ji popisujete, je o schopnosti efektivně a asertivně komunikovat vlastní potřeby, přání a hranice. Tato forma komunikace, kterou zde nazýváme komunikační formulace a která zahrnuje vyjádření pocitů a emoci a následnou prosbu, je základem pro budování zdravých vztahů založených na respektu. Reakce, které popisujete – to by mi neprošlo, musím to vydržet, zatnout zuby –, je typickou reakcí ve vztazích, kde se lidé cítí méně mocní, nebo tam, kde panuje nějaká nerovnováha síly. Je to vlastně odraz komplexnosti lidských vztahů a „síly“, kterou lidské vztahy mají. Pravda je, že tyto vztahy v každém momentě sami utváříme tím, jak se chováme. Máme tedy i možnost změny, jakkoliv ta probíhá také v nějakém kontextu, kde se vyplatí být realisty.

Odpověď na otázku: Mám právo říct DOST? je jednoznačně ano, alespoň z mého osobního pohledu. Každý má právo nastavit hranice ve svých vztazích a odmítnout jakoukoli formu chování, která se mu jeví jako škodlivá nebo nevhodná.

Princip Utíkej není jen o fyzickém útěku, ale o prevenci či deeskalaci konfliktu jako takového. Jako odbornice na sebeobranu často cituji zahraniční kolegy, kteří hovoří právě o důležitosti spánku, zdravé stravy a rozumného životního stylu i za účelem předcházení vyhoceným situacím. Na druhou stranu Češi obecně rady ohledně životního stylu v oblíbené nemají. Co je pro vás absolutní nutné minimum pro pomáhající?

Princip Utíkej, který zahrnuje nejen fyzický útěk, ale také prevenci a de-



eskalaci konfliktu, je klíčovým prvkem sebeobranu a celkového osobního bezpečí. Přesně jak uvádíte, spánek, zdravá strava i rozumný životní styl představují základní stavební kameny nejen pro fyzické, ale i pro psychické zdraví a pohodu. Myslím, že my Češi neumíme v oblasti úpravy životního stylu dobře pracovat s realistickými očekáváními a s reálným kontextem. Pokud si při obtížném zaměstnání nastavím, že budu osmkrát za týden chodit do tělocvičny, předem se odsoudím k selhání, které záhy nastane, a mne to pouze utvrdí v tom, že nemá cenu se o změnu pokoušet. Zdravý životní styl je o hledání realistických způsobů chování, které se dlouhodobě mohou stát přijatelnou součástí našeho života. Je potřeba dávat si realistické cíle, a v těch pak opakovaně uspět.

A jak si přiznat, že už pomáhat nemohu, protože se musím postarat o sebe?

Přiznat si, že momentálně nemůžete

pomáhat ostatním, protože potřebujete pečovat o sebe, je důležitým krokem k udržení vlastního zdraví a jakési celkové pohody, abyste mohli pomáhat dál. Jako zcela nezbytné vnímám sdělovat to pomáhajícím profesím, abychom se od „hrdinství“ (všechno vydržím, všechno zvládnou, nikdy si neříkám o pomoc) dostali k realistickým představám o tom, co jeden člověk může či nemůže zvládnout, plus bychom měli hledat praktické postupy, jak ho podpořit. V celkovém měřítku věcí se nám stále vyplatí, když budou pomáhající pracovníci přiměřeně odpočívat, protože nevyhoří, a v systému pak mohou déle a lépe pracovat.

Fyzický boj v momentech, kdy jde o zdraví a bezpečnost, je čtvrtou zásadou sebeobranu, byť bychom se mu nejraději vyhnuli. Nedávno jsem četla alarmující statistiky, že u žen ve věkovém rozmezí 15 až 44 let je větší pravděpodobnost, že budou znásilněny či že se stanou oběťmi→



domácího násilí, než že onemocní rakovinou, stanou se oběťmi auto-nehody, války či malárie. Případy zneužívání pacientů nebo osob svěřených do péče jsou časté, i když ne-nahlášené. Co dělat v tomto případě?

Situace, kdy je nutné se fyzicky bránit kvůli ochraně vlastního zdraví a bezpečnosti, je extrémní a ideálně by k ní nikdy nemělo dojít. Zastávám názor, že ochrana zranitelných osob, ať už jde o pacienty, či o osoby svěřené do péče, by měla být vždy primární. Celá věc má rovinu právní, včetně nahlašovací povinnosti, a také rovinu etickou i zcela praktickou. Péče o oběti by v ideálním případě měla zahrnovat všechny tyto aspekty. Myslím, že v oblasti domácího násilí je velkým problémem celková dynamika vztahu, která může být pro oběti matoucí a vést je k představě, že „to není tak zlé“, „dá se to vydržet“,

„všude je něco“, čímž se násilí často bagatelizuje. Řešením je zvyšování povědomí populace o tom, co to domácí násilí je a jak na něj reagovat.

Posledním principem je princip Sdílej. Spočívá v tom, abychom si nepřijemné zážitky nenechali pro sebe, abychom si dokázali říct o pomoc. Kam se obrátit, když všude slyšíme, že psychologů a psychiatrů je nedostatek a čekací doby jsou dlouhé?

Princip Sdílej je pro zpracování traumatu nesmírně důležitý. Máte pravdu, že dostupnost psychologické či psychiatrické péče je místy omezená a jde o dlouhodobý, systémový problém. Existuje ale několik alternativních způsobů, jak si říct o pomoc a získat potřebnou podporu, například linky důvěry, které nabízejí okamžitou psychologickou pomoc a podporu přes telefon

nebo online včetně online terapeutů, případně skupiny přeživších, kteří obvykle dobře chápou problémy, se kterými se traumatizovaný člověk potýká. Další možností je podpora vlastních strategií zvládnání, do které patří určité práce se sebereflexí, se sebezpřijetím, s nastavením přijatelného, realistického životního stylu vstřícného vůči našemu zdraví, přiměřená pohybová aktivita a pěstování sociálních kontaktů.

A vaše slovo závěrem?

Myslím, že je velmi důležité se posunout od teoretické, často moralizující roviny k rovině dostupné praktické pomoci, ať už směrem k pracovníkům zažívajícím compassion fatigue, či k obětem protiprávního jednání. Uvažovat o překážkách, které dokážeme odstranit, a hledat řešení „ted“ a tady“ namísto planého teoretizování. ■



ZA HUDEBNÍMI ZÁŽITKY (JEDINĚ) DO HRADCE KRÁLOVÉ

The Offspring, The Prodigy, Bring Me The Horizon, Yungblud, Avril Lavigne, frontman kapely Slipknot Corey Taylor v sólovém projektu, Parkway Drive, Pendulum, Sum 41, Dogstar s hvězdným Keanu Reevesem za baskytarou, Enter Shikari, Vypsaná fiXa, J.A.R. a desítky dalších zahraničních i českých kapel, divadelních a tanečních vystoupení, filmových projekcí, panelových diskuzí nebo stand-upů. Takový program slibuje letošní 29. ročník Rock for People, jednoho z největších českých festivalů. Proběhne od středy 12. do soboty 15. června v královéhradeckém Parku 360. Organizační tým opět zpřístupní areál návštěvníkům a návštěvnicím s handicapem.

Kdo se letos na festival chystá?

Lukáš Hlava

„Jsem kulturně a zejména hudebně založený. Na Rock for People jsem zamířil poprvé už před mnoha lety přes florbal na vozíku. Jezdím hlavně za partou lidí, která se tam za ty roky vytvořila, za kamarády, které jsem si na festivalu našel, a to včetně těch z organizačního týmu. Vyrážíme s partou

pravidelně a neumíme si léto bez RfP už ani představit. Do Hradce se sjíždí hromada pohodových lidí, panuje tam super atmosféra celé čtyři dny. Navíc hudebně pro mě nemá RfP v ČR konkurenci, každý si tam najde to své. Energie lidí, kteří se starají o bezbariérovost a o komfort pro vozmeny a pro všechny, kteří potřebují pomoc, je naprosto neskutečná a obdivuhodná. Nikde jinde jsem podobnou energii a zá-

pal pro věc nezažil. Pokud někdo z vás zvažuje, zda na RfP vyrazit, neváhejte, a jestli jen trošku můžete, vezměte doprovod, napište si o info a tradáááá! Léto bez festáku není léto!“

Kateřina Grusová

„Poprvé jsem na Rock for People byla v roce 2015. Letos se chystám zase a už se nemůžu dočkat. Co bych vzkázala? Nic nezvažujte, dorazte! ➔

Uvidíte sami, že se není čeho bát. Na RfP je to vždycky velká pecka!“

Tomáš Beneš

„Jezdím každý rok od svého prvního Rock for People v Českém Brodě. Letos to bude 10 let! Festival mě zkrátka baví, ať už jde o program, areál či skvělé zázemí nebo o přístup organizátorů k bezbariérovosti a ke všemu okolo. Já, když jedu někam poprvé, se trochu bojím, jak to bude vypadat s parkováním, s přístupem, se záchody... Na RfP je všechno v pohodě a v případě dotazů je i personál v obraze, což nebývá standardem.“

Alena Jančíková, ředitelka CZEPA (Česká asociace paraplegiků)

„Jako vozíčkářka se nebojím vyrazit do Spojených států amerických. Ale cestování po České republice bez přípravy a plánování je pro mě – a vlastně pro všechny lidi na vozíku – stále noční můrou. Přitom kvalita života a úroveň společnosti by se měla posuzovat právě podle toho, jak se u nás žije a pohybuje lidem s tělesným handicapem. Na Rock for People jezdím ráda, protože si můžeme dosyta užívat hudby, lidí, dobrého jídla a pití. Prostě zapadáme.“



Bezbariérový kemp, záchody nebo sprchy jsou tady už standardem. Nedivím se, že to oceňují i handicapovaní ze zahraničí. Festival s námi spolupracuje na úrovni konzultací, ale také v rámci osvěty. V roce 2023 jsme pod hlavičkou Hvězdného bazaru společně vypustili charitativní limitovanou edici triček. A letos tam se stánkem budeme zase!“

Lucie Hrbáčková

„Letos to bude můj třetí Rock for People. Opět budu součástí týmu, který bude obsluhovat relax zónu pro handicapované návštěvníky a návštěvnice. V areálu je o všechno postaráno od bezbariérových toalet a čistých, prostorných sprch přes bezkonkurenční vyvýšené plošiny s výhledem na stage až po super partu lidí, se kterou není nouze o zábavu. Takže doporučuji hodit obavy za hlavu a přijet si užít super dny plné nadupaného nejen hudebního programu.“

RfP bez bariér je standardem areálu velkokapacitního parkoviště se speciálně vyhrazeným prostorem pro osoby s handicapem, stejně jako snadno dostupná plocha pro bezbariérové stanování. Hudební zážitky a lepší výhled na stage lidem na vozíku zajišťují vyvýšené plošiny umístěné u dvou hlavních open-air pódíí. Součástí festivalového areálu je také relax zóna pro handicapované a pro jejich doprovod. Tato zóna s proškolenou obsluhou nabízí zázemí pro odpočinek a osvěžení, prostor pro setkávání nebo pro dobítí elektrického vozíku. Samozřejmostí jsou bezbariérové sprchy a toalety. Servis a služby každoročně oceňují stovky návštěvníků a návštěvnic s handicapem ze všech koutů ČR i ze zahraničí. Festival nabízí pro držitele a držitelky ZTP a ZTP/P zvýhodněné vstupné.

Více informací najdete na www.rockforpeople.cz nebo pište na radka@rockforpeople.cz. ■

Rock for People se bourání bariér věnuje dlouhodobě. Díky projektu



ROCK FOR PEOPLE



GENERÁLNÍ PARTNER
ROCK FOR PEOPLE

12-15/6/24

HRADEC KRÁLOVÉ
PARK 360



WED 12/6

THE PRODIGY / BAD OMENS

COREY TAYLOR / ENTER SHIKARI / THY ART IS MURDER

311 / ALPHA WOLF / BLEED FROM WITHIN / DMITRIEVNA / FIT FOR A KING / HANABIE. / ROYAL OTIS / UNTIL I WAKE

THU 13/6

THE OFFSPRING / PARKWAY DRIVE

BODY COUNT FT. ICE-T / NECK DEEP / VYPSANÁ FIXA xxx

AGAINST THE CURRENT / CRYSTAL LAKE / DEATHBYROMY / LA DISPUTE / ROYAL AND THE SERPENT / THE AMAZONS / UNDEROATH / WARGASM

FRI 14/6

BRING ME THE HORIZON / SUM 41

AVRIL LAVIGNE / DOGSTAR / MISSIO / ROYAL REPUBLIC

ANETA LANGEROVÁ / ALIEN WEAPONRY / COUNTERPARTS / CRAWLERS / DEAD PONY / IC3PEAK / J.A.R. / JOHN WOLFHOOVER / HOOBASTANK / HOT MILK / JAMES MARRIOTT / RED / SHADOW OF INTENT / THE ECSTASY OF SAINT THERESA

SAT 15/6

YUNGBLUD / PENDULUM

LATE NIGHT SPECIAL

BOMBAY BICYCLE CLUB / KAIZERS ORCHESTRA

58G / BLACKGOLD / BITTER SEASON / DAGNY / I DONT KNOW HOW BUT THEY FOUND ME / ITHACA / POLICE SYMPHONY ORCHESTRA / SOFT PLAY / SOLENCE / VUKOVI

AND MANY MORE TO BE ADDED!

#jeduRFP

GENERÁLNÍ MEDIÁLNÍ PARTNER



HLAVNÍ MEDIÁLNÍ PARTNER



PARTNEŘI



TOYOTA



ECOFLOW

DEVINN

Futurum

Hradecké služby

Královéhradecká provozni

ZA PODPORY



HRADEC KRÁLOVÉ



MEDIÁLNÍ PARTNEŘI

REFEZ

VOGUE

CZECH CRUNCH



ÓČKO

Headliner

FULLMOON

FAKKER!

SPARK

musicserver.cz

HANDYCARS PŘIBLIŽUJE MOBILITU HANDICAPOVANÝM

Program HANDYCARS byl původně součástí nabídky značky OPEL v ČR. V roce 2020 se rozšířil i o značky PEUGEOT a CITROËN a posledním přírůstkem je značka FIAT, která ho v rámci své prodejní sítě nabízí od června 2023. Více o tomto projektu, jehož smyslem je přiblížit mobilitu handicapovaným spoluobčanům, nám řekne Lukáš Hošek, ředitel B2B/LCV na importu uvedených značek, pod něhož program HANDYCARS spadá.

Komu je program určen a co mohou zájemci očekávat?

Program je určen každému, kdo je držitelem průkazu osoby se zdravotním postižením, tedy průkazu TP, ZTP a ZTP/P. Výhody ale mohou čerpat i opatrovníci



těchto osob nebo organizace, které poskytují služby zdravotně postiženým občanům. Od loňského roku jsme cílo-



vou skupinu rozšířili i o válečné veterány v rámci programu ARMY.

Zájemcům nabízíme kompletní modelovou řadu čtyř značek, která sahá od malých městských vozů přes vozy střední třídy až po prostorné vozy MPV a SUV. Naši dealeri poskytnou veškeré informace k výběru vozu, k možnostem financování a pojištění a pomohou i s překlenutím DPH pro držitele státní-

ho příspěvku na zakoupení motorového vozidla. Zákazník dostane cenové zvýhodnění jak na nákup nového vozu, tak na náhradní díly při následném servisu. Spolupracujeme s firmou specializující se na individuální přestavby vozů podle potřeb zákazníka i s autoškolou pro tělesně postižené. Cílem je poskytnout optimální řešení pro každého podle jeho potřeb, a to všechno ideálně na jednom místě.



O které modely je v rámci programu největší zájem?

Jednoznačně to jsou velkoprostorové vozy Citroën Berlingo, Fiat Doblo, Opel Combo a Peugeot Rifter, a pak SUV segmentu B a C – například modely Opel Crossland, Mokka, Grandland či Peugeot 3008 a 5008.

Které novinky – ať už technologické, nebo produktové – byste doporučil naší pozornosti?

V současné době uvádíme na trh vozy s mild hybridním pohonem, což je v pod-

statě hybrid bez nutnosti dobíjení. Tato inovativní technologie kombinuje benzinový motor, elektrifikovanou dvouspojkovou převodovku, jejíž součástí je elektromotor o výkonu 21 kW, a 48V baterii, která se během některých fází jízdy automaticky dobíjí. Vůz s tímto pohonem nabízí rychlou akceleraci a výhody elektrického režimu spolu se sníženou spotřebou paliva a s nízkými emisemi. Díky automatickému řízení jízdních režimů a rekuperaci energie lze až 50 % jízdy po městě absolvovat v čistě elektrickém režimu s nulovými emisemi.

Paleta motorizací koncernu Stellantis je opravdu široká a rozhodně je na vlně elektrifikace, v nabídce máme mild, plug-in hybridní i čistě elektrické verze. Nicméně jsme zemi spíše konzervativní, proto nezapomínáme na čistě spalovací benzinové i naftové motorizace. Nabídka verzí a variant je opravdu široká, a třeba jednoho dne budeme mít v ČR také vodíkové vozy.

S elektromobilitou souvisí i další otázka. V polovině března spustila Národní rozvojová banka záruční program ELEKTROMOBILITA. Mohou ho nějak využít i zdravotně postižení?

Program je určen pro všechny podnikatele, kteří působí v různých oblastech. Běžní spotřebitelé ho tedy využít nemohou, ale právnické subjekty, poskytující služby zdravotně postiženým, ano. Jde de facto o první dotační program na podporu elektromobility a naše značky nabízejí široké portfolio osobních i užitkových vozidel. Bližší informace jsou k dispozici na webu Národní rozvojové banky, s výběrem vozu vám ochotně poradí naši autorizovaní prodejci, u kterých si lze elektromobily také vyzkoušet. ■

OSTRA GROUP – CO JE NOVÉHO U PARTNERA MOSTŮ 2023?

Společnost OSTRA GROUP je tradičním partnerem cen Národní rady osob se zdravotním postižením České republiky MOSTY. Propojuje své podnikání se sportem a se sociální odpovědností. Ve sportu je asi nejznámějším spojením partnerství s dakarským týmem FESH FESH, jehož pilot Albert Llovera se zúčastní předávání ocenění i v letošním roce. Co vlastně OSTRA GROUP dělá, z čeho podporuje všechny tyto aktivity?

DOPRAVA

Skupinu OSTRA tvoří spolupracující, navzájem propojené firmy, které poskytují služby společně provozujícím osobní autobusovou anebo nákladní kamionovou dopravu. K těmto službám patří servisy pro nákladní auta a autobusy, prodej autobusů IVECO BUS, prodej náhradních dílů, prodej pohonných hmot, mytí vozidel v mycích centrech, zajištění provozu a investiční činnost v rámci autobusových nádraží a v neposlední řadě i pronájem dílenských prostor či parkovacích ploch. Samostatnou kapitolou v segmentu dopravy je vlastní nákladní doprava spojená s provozem logistických center.

V loňském roce se společnosti ČSAD LOGISTIK Ostrava podařilo dokončit výstavbu a zahájit provoz nového logistického centra v Mohelnici s kapacitou 36 000 paletových míst. Při takové skladovací kapacitě už musejí zajišťovat provoz poloautomatické zakladače a regálové systémy dosahující výšky 14 metrů! Mohelnický sklad tvoří přes



polovinu celkové skladovací kapacity společnosti ČSAD LOGISTIK Ostrava.

KAR group, jež je autorizovaným partnerem IVECO BUS, vloni dodala na český trh 172 autobusů s tím, že 109



kusů bylo určeno pro Karlovarský kraj v rámci obnovy dopravní obslužnosti. KAR group díky tomu patří k největším dodavatelům autobusů na českém trhu. Na výstavě CZECHBUS 2023 představila nový elektrobuses značky IVECO BUS, který získal ocenění GRAND PRIX CZECH BUS 2023.

Společnosti NIKEY, která provozuje čerpací stanice a mycí centra, se podařilo v loňském roce dokončit významnou investici a zahájit provoz nové velkokapacitní čerpací stanice v Červeném Kříži u Jihlavy. Její zákazníci tvoří především dopravní společnosti, ale natankovat zde mohou i dodávky či osobní automo-

bily. Čerpací stanice je samoobslužná a poskytuje nejvýhodnější tankování na D1 a v jejím nejbližším okolí. Navíc se zde nabízí unikátní palivo HVO100, což je nafta vyráběná z obnovitelných



zdrojů, která snižuje emise CO₂ až o 90 %. Dopravci, kteří deklarují snížení uhlíkové stopy v rámci své činnosti, zde tedy mohou tuto „zelenou“ (ve skutečnosti však bezbarvou) naftu tankovat.



tak o skladovací, dílenské či odstavné plochy.

Výstavba je realizována společností CUBESPACE. Ta vyrábí svůj modulární

systém, ze kterého dokáže sestavit velmi zajímavé celky. K realizacím, které z modulů CUBESPACE v loňském či letošním roce vznikly, patří administrativní zázemí společnosti AAA Auto v polském Krakově a ve Vratislavi, základní škola v Lužicích u Hodonína, která je jednou z největších modulárních staveb v ČR (nahradila školu zničenou tornádem v roce 2023), autobusové nádraží v Litvli, zázemí pro prodej občerstvení či suvenýrů na fotbalových stadionech Sparty Praha a Viktorie Plzeň a mnoho dalších. Jedním z aktuálně rozpracovaných zajímavých projektů je hemodialyzační centrum v Třinci, které bude během 12 měsíců třetí významnou referencí ve zdravotnictví. A nesmíme zapomenout na stavbu KVIFF.TV parku, který se bude již potřeť realizovat vedle Hotelu Thermal v rámci →



A konečně prodejce náhradních dílů a příslušenství pro nákladní automobily a autobusy Adip se stal jedničkou na trhu poté, co převzal konkurenční síť Schäfer a Sýkora.

NEMOVITOSTI

Pronájem a výstavba nemovitostí je dalším významným pilířem činnosti skupiny OŠTRA. ČSAD Ostrava pronajímá přes půl milionu metrů čtverečních nebytových ploch. Jde jak o kancelářské,





Mezinárodního filmového festivalu Karlovy Vary.

VÝZKUM A VÝVOJ

Třetím, nejmladším pilířem skupiny OSTRÁ, jehož cílem je poskytovat služby s vysokou přidanou hodnotou, je výzkumná a vývojová činnost. V loňském roce zahájilo svou činnost Vývojové centrum KAR group. Vzniklo díky finanční podpoře Evropské unie, je vybaveno moderním strojním zařízením umožňujícím prototypovou a malosériovou výrobu v rámci vývojových projektů a intenzivně spolupracuje se závodním týmem FESH FESH, který testuje vyráběné komponenty na svých závodních kamionech v extrémních podmínkách.



OSTRÁ GROUP má před sebou náročný rok. Pokles průmyslové výroby

v ČR s sebou přináší menší objem přeprav, nižší využití skladovacích kapacit i menší ochotu investovat do obnovy a servisu vozového parku. Přesto Tomáš Vrátný, majitel a předseda představenstva společnosti OSTRÁ GROUP, plánuje další rozvoj skupiny, připravuje nový závodní speciál pro Rallye DAKAR a nezapomíná podporovat sociálně prospěšné a sportovní aktivity. Popřejme tedy jemu i celé skupině OSTRÁ hodně úspěchů. Děkujeme za podporu! ■

Rallye DAKAR a nezapomíná podporovat sociálně prospěšné a sportovní aktivity. Popřejme tedy jemu i celé skupině OSTRÁ hodně úspěchů. Děkujeme za podporu! ■





NÁVŠTĚVNICKÉ CENTRUM BERNARD

**PIVO PŘÍMO Z PIVOVARU
SKVĚLÁ KUCHYNĚ VE STYLOVÉ PIVNICI NA ŠTOKÁCH
PROHLÍDKY PIVOVARU PRO SKUPINY I JEDNOTLIVCE
FIREMNÍ A SPOLEČENSKÉ AKCE
ROZHLEDNA NA PIVOVARSKÉM KOMÍNĚ
ZÁŽITEK NA DOSAH RUKY**

www.navstivtebernard.cz
Návštěvníké centrum Bernard, Jihlavská 1820, Humpolec



UŽ JSTE OCHUTNALI LIBEŘSKÉ LAHŮDKY?

Před několika týdny jsem u příležitosti narozenin připravovala občerstvení pro kolegy v práci. Dostala jsem tip na firmu Libeřské lahůdky.

Otevřela jsem webové stránky <https://liberskelahudky.cz/> a s úžasem jsem četla jejich nabídku. Objednat lze i větší množství slaných i sladkých dobrot. Také je možné si dojet pro vybrané zboží přímo do provozovny ve Vestci.

Pro mnoho zájemců není toto místo dobře dostupné, ale fungující e-shop prezentuje celou nabídku, a to, co si vyberete, si pak můžete telefonicky objednat přímo v prodejně, která vám nejlíp vyhovuje svou adresou. Samozřejmostí je vyzvednutí v domluvený den a hodinu. Po Praze najdete 16 prodejen, za Prahou ještě dvě – v Libři a v Jesenici.

Objednala jsem tedy občerstvení telefonicky a v určený den brzy ráno jsme s manželem vyjeli do prodejny v Dejvicích. Ještě před otevřením stála před obchodem dlouhá řada lidí, kteří si chtěli pochutnat na výborné snídani nebo si odnést s sebou svačinu nebo oběd. Měli jsme všechno připravené, stačilo zaplatit a vyzvednout krabice plné dobrot. Kolegové byli velmi spokojeni. Proto jsem zvolila Libeřské lahůdky znovu i později, když jsem chystala pohostění pro přátele. Tentokrát jsme se rozhodli objednat osobně. Nejdřív jsme si dali kávu a moučník a pak objednali. Vyzvedli jsme si všechno ve stanovený termín, a po občerstvení se jen zaprá-



šilo. Všichni byli spokojeni a ze všech stran se snášela chvála na Libeřské lahůdky. Můžu jenom doporučit.

Na co vás můžu nalákat?

V nabídce je mnoho druhů chlebíčků a kanapek, tousty, obložené chleby, bagety, aspiky, briošky a další slané pečivo, obložené mísy, placičky, pomazánky, ale také hotová jídla, zeleninové saláty a čerstvé ovoce. Milovníci sladkého ocení výběr dezertů, koláčů a dalších dobrot, ze kterých se těžko vybírá, protože oči vybírají i podle vzhledu. A věřte mi, výběr je opravdu rozmanitý.

A v čem tkví tajemství úspěchu? Co tady dělají jinak než v běžných výrobnách lahůdek?

Libeřské lahůdky, to je rodinná firma, která dodržuje léty osvědčené receptury a používá kvalitní a čerstvé suroviny od prověřených dodavatelů. Spoléhají na ruční výrobu, jejich provoz je nepřetržitý, dovážejí všechno vlastními chladičnými automobily a zavážejí zboží několikrát denně podle potřeby.

Ale hlavně – dělají všechno s láskou, a dělají to tak již 30 let. A je to vidět i „chutnat“. ■



NECHTE SI SVÉ OBLÍBENÉ LAHŮDKY PŘIVÉZT
OBJEDNÁVEJTE NA 📧 LAHUDKY.CZ



BYDLENÍ PODLE ZÁSAD FENG-ŠUEJ

Feng-šuej je učení pocházející ze staré Číny, které je založeno na proudění energie čchi. Z pohledu tohoto učení lze posuzovat krajinu, budovu, byt nebo i jen jednu místnost.

Základním aspektem feng-šuej je princip jin a jang, tedy přítomnost opačných polarit – ženských, uklidňujících, a mužských, stimulujících. Když jedna polarita převažuje, vzniká nerovnováha a je potřeba ji vyrovnat – třeba barvami, osvětlením a podobně.

Význam barev

Barevná koncepce feng-šuej souvisí s pěti elementy. Každý element koresponduje s určitými barevnými odstíny. První element – vodu – zastupují tmavé odstíny modré, černá, fialová a antracitová. Druhému elementu – dřevu – odpovídají zelené a světle modré odstíny a tyrkysová. Třetí element – oheň – je spojen s výraznými světlými i tmavými odstíny červené, s oranžovou a purpurovou. Čtvrtý element – země – zastupují odstíny žluté (vanilková, citronová), hnědá a terakotová. Pátý element – kov – vyjadřují barvy bílá a šedá a metalické odstíny (stříbrná, zlatá, bronzová). Žádná barva sama o sobě přítom není dobrá ani špatná, harmonii prostoru vytváří teprve kombinace s ostatními barvami.

Zbavte se nepořádku

Když se zbavíme všeho nepotřebného, získáme nejen víc životního prostoru, ale uděláme si pořádek i ve svém nitru. Z pohledu feng-šuej je nepořádek

V ložnici i v dětském pokoji by měly převládat přírodní materiály, světlé barvy a decentní dekorace. Primalex



všechno, co pravidelně nepoužíváme nebo na čem nám nezáleží, předměty, které jsou nesprávně uloženy nebo natěsnané do příliš malého prostoru, a také všechny rozbité nebo nehotové věci. Sepište seznam zón v bytě, kde se hromadí nejvíc nepořádku. Nesnažte se vyklidit celý dům najednou. Začněte jednou místností nebo dílčí oblastí, například šatními skříněmi. Základem udržování pořádku je dostatek úložných prostor – skříní, polic, odkládacích ploch. Stejně věci by měly být zásadně uloženy na jednom místě a co nejbližší místu, kde je používáte. Zvykněte si ukládat každou věc po použití hned na místo, které jí určíte. Jakmile se rozhodnete, že se něčeho zbavíte, nenechte to ležet na hromádce, ale

hned to vyhod'te. Všechno, co přestane sloužit nebo se porouchá, buď opravte, nebo dejte pryč. Novou věc pořizujte, až když stará doslouží. Nenechávejte si věci, které léta nepoužíváte, například nenošené oblečení. Vyklid'te předsíň, chodbu a prostory za dveřmi. Pohovky, křesla, jídelní i pracovní stůl nechte volné. Neskladujte v chladničce ani ve spížíni skříní prošlé potraviny. Průběžně tříd'te noviny a časopisy a odkládejte je do kontejneru na papír. Neschovávejte prázdné kartonové krabice.

Ložnice pro dokonalý odpočinek

V ložnici strávíme přibližně třetinu života. Jen pořádně odpočatí se můžeme ráno s elánem vrhnout do nového dne. Také v partnerském životě jsme šťast-

nější, jestliže v ložnici, kterou s partnerem sdílíme, harmonicky proudí energie. Hlavním prvkem je postel. Měla by být umístěna hlavami ke zdi nebo by měla mít vysoké čelo. Neměla by stát pod oknem, mezi dveřmi a oknem ani u stěny sousedící s koupelnou. Dalším tabu je zrcadlo, zrcadlové dveře skříňě nebo televizor naproti posteli. Pokud se bez televize v ložnici neobejdete, na noc ji zakryjte přehozem, zrcadlové dveře skříňě otevřete. Postel by měla být pevná a robustní, v ložnici by měly převažovat neutrální barvy a nenápadné vzory. Dřevěný nábytek a povlečení z přírodních vláken vytváří dobrou pohodu – na rozdíl od chladných kovů a syntetických materiálů. Nevhodné jsou špičaté a hranaté tvary, volte měkké, zaoblené linie.

TIP:

Do ložnice podle feng-šuej nepatří postel s kovovou kostrou, staré proležené matrace, elektrické přístroje a elektronika (radiobudík, elektrická dečka, počítač, změř kabelů pod postelí, lampičky na čtení za hlavami postele nebo nad ní, obrazy v masivních rámech nebo závěsné skříňky nad postelí, otevřené regály a štendry na oblečení, vodní prvky jako akvárium či fontánka, nápadné dekorace, křiklavé barvy a vzory.

Obývací pokoj jako místo setkávání

Obývací pokoj by měl být světlý a vzdušný. Měl by se často větrat, aby do místnosti okny a dveřmi proudila nová energie. Energii dodávají také zelené rostliny. V tmavé místnosti lze využít prosvětlení pomocí zrcadel.

TIP:

Pohovka by podle zásad feng-šuej měla stát zády ke zdi. Pokud je umístěna v prostoru, měla by mít za zády skříňku, paraván nebo vyšší pokojové rostliny. Z pohovky by měl být výhled na dveře i na okno. Je za tím prastará

K pohovce by neměly směřovat žádné ostré rohy a hrany – řešením jsou například kulaté stolečky. Primalex



instinkt vyžadující mít krytá záda a včas zpozorovat blížící se nebezpečí. Při rozmisťování nábytku by se mělo dbát na to, aby na členy rodiny či na hosty nesměřovaly ostré rohy a hrany. Vyvolává to pocit, jako by na nás mířil ostrý nůž. Žádná „ostrá energie“ by neměla směřovat k pohovce, k místu, kde si hraje dítě nebo kde má košík domácí mazlíček. Pro dosažení rovnováhy by mělo být zastoupeno všech 5 elementů.

Koupelna jako domácí wellness

V souladu s učením feng-šuej by měla být koupelna místem, kde harmonicky proudí energie čchi a kde se snoubí funkčnost s pohodlím. Naše očista a péče o tělo by měla probíhat v skrytu před nechtěnými pohledy, toaleta a vana by neměla být naproti dveřím, případně je možné tuto linii narušit rostlinou nebo stojanem na ručníky. Také okno za toaletou, vanou či umyvadlem odporuje pravidlům feng-šuej.

TIP:

Z materiálů je nejvhodnější mramor, smalt a porcelán. Z barev by měla

převládat bílá a světlé tóny, o barevné akcenty se postarají ručníky nebo květina. Pořádek a úzkostlivá čistota je základním předpokladem. Přetékající odpadkový koš, všude spousta kelímků a tubiček ani prach tu nemá místo. Diferencujte osvětlení – jasné světlo u umyvadla při holení či líčení, rozptýlené světlo nebo svíčky u vany při relaxační koupeli. Pozor na kapající kohoutky, protékající WC a ucpané odpady. Rostliny v koupelně zlepšují atmosféru a zajišťují správný tok energie. Vodovodní a elektrické instalace by měly být pokud možno skryté. Skleněné skříňky vyvolávají pocit zranitelnosti. Skříňka s dvojími zrcadlovými dvířky poskytuje pokřivený nebo rozdělený obraz, vhodnější je jedno samostatné velké zrcadlo.

Kuchyň pro požitek z jídla

V kuchyni, kde vládne chaos, trpí kvalita připravovaného jídla, z něhož máme čerpat životní energii. Proto by měla být kuchyň čistá, přehledná a vždy uklizená a měl by v ní být dostatek pracovního místa. Klíčem je postavení sporáku →

Chladnička, sporák a dřez by neměly stát vedle sebe. Varný ostrůvek umožňuje při vaření výhled do místnosti. Trachea



ve vztahu k dřezu a chladničce. Neměly by být hned vedle sebe, protože se tak přímo střetává oheň, voda a chlad. Pokud máte sporák vedle dřezu, může je symbolicky oddělit třeba dřevěné prkénko nebo vařečka zavěšená na zdi. Lepší ale je, když je mezi těmito spotřebiči vždy alespoň jedna kuchyňská skříňka.

TIP:

Kuchař či kuchařka by měli mít při vaření výhled na dveře. Pokud k nim jsou zády, pomůže vhodné umístění lesklého nerezového spotřebiče nebo zrcadla.

Sporák pod oknem je z pohledu feng-šuej nevhodný, protože jím uniká energie potřebná k vaření. Ideální je, když je v kuchyni dost místa na jídelní stůl, protože to podporuje setkávání rodiny nejen při jídle, ale i při jeho přípravě. Tabu jsou ponuré barvy a oslepující zářivky – volte světlé barvy a teplé světlo. Z barev je nejvhodnější lomená bílá nebo žlutavé odstíny v kombinaci s přírodními zemitými tóny.

Dětský pokoj vyžaduje volný prostor

Dětský pokoj plní několik funkcí zá-

roveň, jednotlivé zóny – spaní, hraní a učení – by ale měly být jasně vymezené. Spací zóna má nejvyšší prioritu. Měla by být klidná a chráněná a decentně zařízená. Dítě by mělo spát hlavou ke zdi a mít volný výhled na dveře. Pod postelí by se neměly kupit hračky ani jiné předměty. Zóna vymezená pro dětské hry vyžaduje především volný prostor na hraní a dostatek úložného prostoru na hračky. V zóně učení by dítě mělo mít možnost se plně soustředit. Psací stůl je ideální umístit tak, aby bylo okno po levé straně, aby dítě u stolu sedělo zády ke zdi a mělo volný výhled na dveře. Záleží také na dostatečném osvětlení stolu.

TIP:

I tady platí pravidlo oblých linií, přírodních materiálů, světlých, teplých barev a nenápadných vzorů – o barevné akcenty se postarají hračky, plyšová zvířátka, knížky a podobně. Na zemi by měl být dostatek místa na volný pohyb. Děti odmala ved'te k tomu, aby uklízely všechny předměty a hračky na své místo. Rozbité hračky je nejlepší hned vyhodit. Patrové postele nejsou z pohledu feng-šuej vhodné jako dlouhodobé řešení, protože spaní na dolním lůžku i těsně pod stropem může působit tísnivě. Pokud jsou v dětském pokoji elektronické přístroje, měly by se na noc vytáhnout ze sítě. Dětská chůvička by měla být nejméně dva metry od postýlky. Když pokoj sdílí sourozenci, měl by každý z nich mít vlastní prostor na učení. Potřebné soukromí pomůže zajistit například paraván.

Převzato z časopisu **Praktik**, který najdete v elektronické podobě na www.casopispresinternet.cz.

Tištěné předplatné si můžete objednat prostřednictvím www.send.cz nebo na portálu **Pražské vydavatelské společnosti s.r.o.** www.casopisyprovas.cz. ■



Zelené rostliny jsou z pohledu feng-šuej velice důležité, protože dodávají interiéru energii. IKEA

SÍLA MÁJOVÝCH KVĚTŮ

Květy ráda ochutnávám při vycházkách přírodou. Je zajímavé sledovat chuťové nuance, lahodnost, lehce svíravou či pikantní chuť různých květů. Kvítky pak přidávám do květových limonád, zdobím jimi jídla nebo moučníky. Klasikou je využití květů v domácích sirupech a medech. Možná nevíte, že květy jsou nejen lékem či dekorací, ale také skvělým zdrojem vitaminů včetně vitamínu C. Toho některé květy obsahují podstatně víc než ovoce. Třeba květy bezu obsahují víc vitamínu C než zahradní jahody. Rekordmanem je prvosenka, která obsahuje ve svých kvítcích víc než čtyřnásobek vitamínu C oproti jahodám. V době, kdy ještě nedozrává ovoce, si tedy můžeme květy významně obohatit jídelníček.

Jsou květy, které můžeme sbírat v nějaké podobě větší část roku. A jsou léčivé a jedlé květy, které sbíráme jen pár týdnů v roce. Patří k nim třeba bez, lípa či hloh. Každý rok si hlídám dobu sběru, ale ne vždycky se mi podaří včas dostat do přírody a nachystat si dostatečnou zásobu květů na zimní měsíce. Proto neotálejte, pozorujte přírodu a ve správnou chvíli se vydejte na sběr. K takovým jarním květům patří třeba mařinka, oblíbená léčivá rostlina našich předků.

Mařinka vonná, kterou botanici nověji přejmenovali na svízel vonný, je typickou májovou květinou. Tuto jemnou a po většinu roku nenápadnou rostlinu často nacházíme v listnatých lesích. V máji ji v lesním podrostu nepřehlédnete. Mařinka se



rozzáří drobnými bílými kvítky, jejichž vůni mám moc ráda. Tuto krásnou vůni, která je patrná zvlášť po usušení, způsobují látky nazvané kumariny. Lístky a květy mařinky jsou jedlé, mohou se přidávat třeba do ovocných salátů. Čerstvé i sušené snítky přidávám do domácích likérů. Nálev z květů vám pomůže při nespavosti, ke zklidnění srdíčka a k celkovému uklidnění. Mařinka snižuje krevní srážlivost. Používáme ji spíš krátkodobě nebo ve směsích s dalšími bylinkami.



Májový truňk

Tento lahodný nápoj je typický pro německy mluvící země, odkud si také odnesl svůj název. Potřebujeme svazek mařinkových květů, půl litru suchého bílého vína, případně perlivou vodu.

Kvítky mařinky nasbírané na začátku rozkvetu necháme krátce zavadnout, vložíme je do skleněného džbánu nebo do velké sklenice, zalijeme vínem a macerujeme 1 až 3 hodiny v chladu. Chuť nápoje můžeme upravit přidáním listů jahodníku či černého rybízu. Po ukončení macerace přecedíme, můžeme naředit perlivou vodou a popijíme. ■

PŘÍJEMNÁ NOVINKA (NEJEN) PRO VOZÍČKÁŘE, KTEŘÍ SE RÁDI VYDÁVAJÍ DO PŘÍRODY

V současné době existuje v osmi českých krajích a ve čtyřech na Moravě celkem 19 „bezbariérových“ výletních tras Klubu českých turistů (KČT) značených ikonou vozíčkáře. Dosavadním rekordmanem je se čtyřmi trasami Pardubický kraj, naopak žádnou zatím nemají Liberecký a Olomoucký.

Ještě před letošní hlavní turistickou sezonou překročí jejich počet dvě desítky, jak potvrzuje Zdeněk Cabalka, předseda programové rady KČT: „Nově budou moci do přírody vyrazit pohodlněji a bezpečněji vozíčkáři do Přírodního parku Zelenov, který se nachází asi dva kilometry od města... (1. tajenka). Ve Středočeském kraji to budou... (2. tajenka), kde pro ně vyznačíme trasu nejen tímto městem v Polabí, ale i kolem vlastní řeky.“ K tomu doplníme, že v případě města v 1. tajence se otevření předpokládá v květnu nebo v červnu, ve středních Čechách v květnu.

Bezproblémové objevování krás přírody vozíčkářům, ale také turistům s omezenou mobilitou nebo rodinám s kočárky umožňují pochody se symbolickým názvem Novoroční čtyřlístek. Symbolickým proto, že každý příchozí si účastí na této celostátní akci KČT (poprvé se konala v roce 2004) splní čtyři předsevzetí naráz: začne nový



rok zdravým pohybem, pozve někoho známého na výlet, pozná kus přírody a přispěje potřebným. A právě poslední předsevzetí souvisí s budováním vozíčkářských tras.

Účastnický poplatek 30 korun - dobrovolnému vyššímu startovnému se meze nekladou - totiž od roku 2008 slouží k financování realizace zmiňovaných značených cest v rámci programu Turistika pro všechny, a také bezbariérových úprav turistických chat KČT. Zprovoznění jedné takové trasy přitom přijde na 120 až 150 tisíc korun: musí se zaplatit výroba a instalace značek, rozcestníků a informačních panelů, zřízení odpočinkových míst a tisk

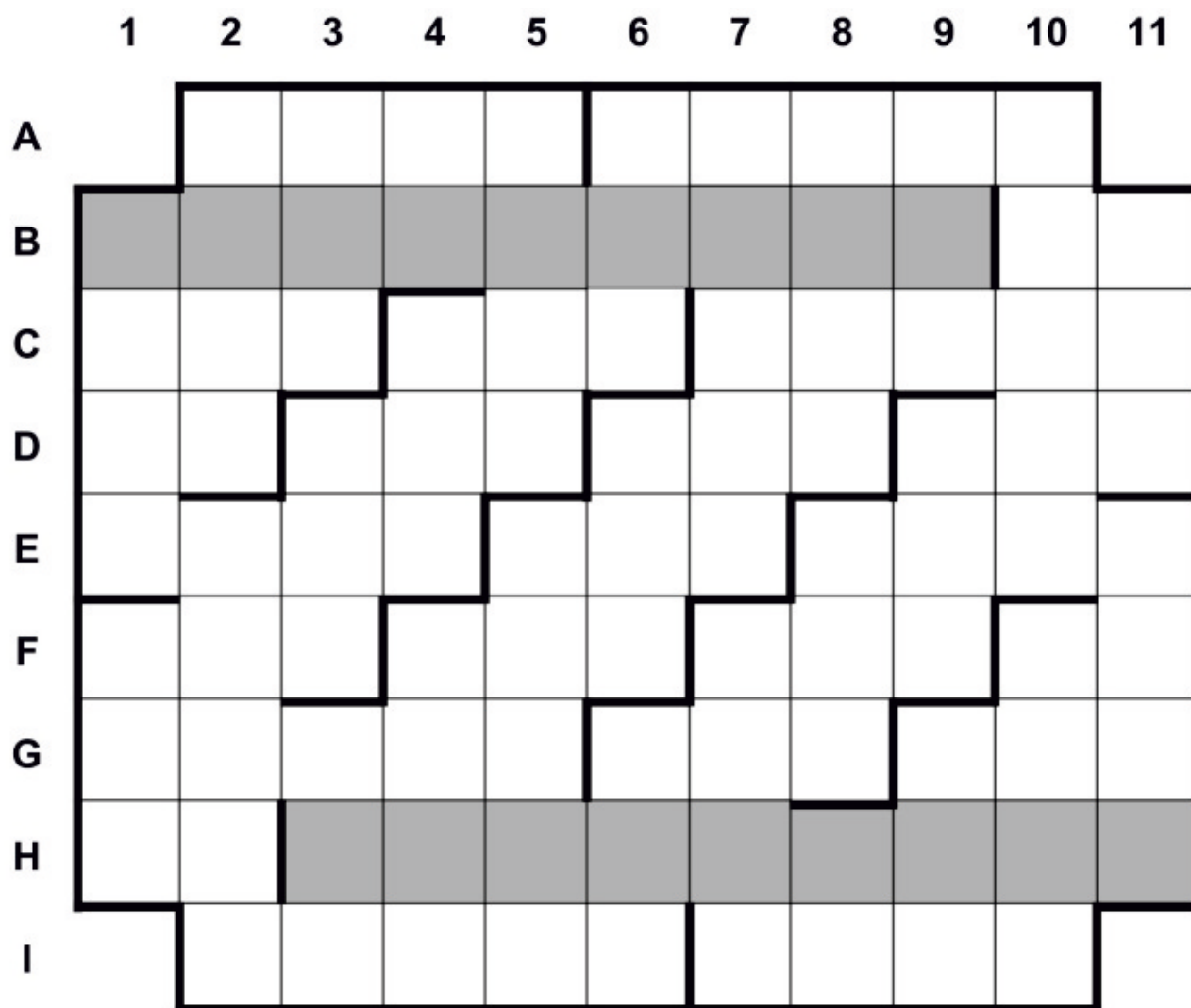
propagačních letáků s příslušnou mapou. Účastníci letošního Novoročního čtyřlístku, kterých podle evidence přišlo téměř 24 tisíc, přispěli na chváhodnou aktivitu celkovou částkou téměř 306 tisíc korun.

Webová adresa <https://kct.cz/vozickarske-trasy> umožňuje stažení elektronické verze publikace z loňského roku, soupisu 18 „bezbariérových“ tras; devatenáctá nebyla v době vydání dokončena. Tištěnou verzi by měli zájemci kromě sekretariátu KČT (Praha 1, Revoluční 1056/8a - vnitroblok nedaleko NC Palladium) stále sehnat u některých organizací s aktivitami pro osoby se zdravotním postižením. ■

Vodorovně: **A.** Biograf; vepř. – **B. 2. tajenka.** značka stavu. – **C.** Velký papoušek; strana; dveřní závěsy. – **D.** Gen; zhoubná nemoc; kráčet; sečná zbraň. – **E.** Značka čistícího přípravku; část chrámu; hasnice. – **F.** Snad; vyvýšenina (nářečně); část úst; přátelský pozdrav. – **G.** Počítačový příkaz; zadní část hlavy; kaprovitá ryba. – **H.** Citoslovce bolesti; **1. tajenka.** – **I.** Spodně kvašené pivo; italský šlechtický rod.

Pomůcka: adat, Este, pair.

Svisle: **1.** Francouzský vazal; japonská lovkyně ústřic. – **2.** Obleková tkanina; perský sluha. – **3.** Běloveská kyselka; německy „květen“; na kterém místě. – **4.** Pobídka tahounů k chodu; zármutek; ozdobná spona. – **5.** Odvětví; mající poruchu v činnosti končetin. – **6.** Kozlovina; chemický prvek; tím způsobem. – **7.** Stará soubojová zbraň; užitková rostlina. – **8.** Islámské rodové tradice; sloní zub; Smoljakovy iniciály. – **9.** Mužský potomek; šachová výhra; litevské platidlo. – **10.** Kniha Starého zákona; potrava zvěře. – **11.** Lehkoatletické náčiní; zesílený zápor.



Chcete zdarma dostávat časopis

mosty

přímo do poštovní schránky?



1

Napište na adresu NRZP ČR, Partyzánská 7, 170 00 Praha 7 nebo na e-mail nrzpcr@nrzp.cz.

2

Ve své objednávce uveďte kontaktní adresu, na kterou časopis chcete posílat, a souhlas s jeho zasláním.

3

Časopis vychází pětkrát ročně, bude vám zaslán zdarma prostřednictvím České pošty, s.p.

Nabídka platí pro osoby se zdravotním postižením, jejich rodinné příslušníky a organizace osob se zdravotním postižením a je platná pro rok 2024.

Osobní údaje, poskytnuté pro účely zaslání časopisu MOSTY, zpracovává Národní rada osob se zdravotním postižením ČR, z.s. (dále jen „NRZP ČR“), v souladu s obecným nařízením o ochraně osobních údajů^[1] a uchovává je pouze po nezbytně nutnou dobu podle zvláštního právního předpisu. Osobní údaje nejsou dále předávány s výjimkou České pošty, s. p., která časopis na základě uzavřené smlouvy rozesílá. Odběratel časopisu má právo požadovat informaci, jaké osobní údaje Správce (NRZP ČR) zpracovává, právo požadovat po Správci vysvětlení ohledně zpracování osobních údajů, právo vyžádat si u Správce přístup k osobním údajům, jejich opravu, omezení zpracování nebo výmaz, jakož i právo na vznesení námítky proti zpracování a právo podání stížnosti u dozorového úřadu.

^[1] Nařízení Evropského parlamentu a Rady (EU) 2016/679 ze dne 27. dubna 2016 o ochraně fyzických osob v souvislosti se zpracováním osobních údajů a o volném pohybu těchto údajů a o zrušení směrnice 95/46/ES (obecné nařízení o ochraně osobních údajů).

mosty Časopis pro integraci

Nejlepší firemní časopis pro zákazníky v soutěži CZECH TOP 100

2. číslo 2024 | 25. ročník
vychází 30. 4. 2024

VYDAVATEL

NÁRODNÍ RADA OSOB SE ZDRAVOTNÍM POSTIŽENÍM ČESKÉ REPUBLIKY, z. s.

Partyzánská 1/7, 170 00 Praha 7
tel.: +420 266 753 421
e-mail: nrzpcr@nrzp.cz
web: www.nrzp.cz
IČ 70856478



www.facebook.com/NRZPCR

PARTNER ČASOPISU

Úřad vlády České republiky



Časopis MOSTY 2/2024 vznikl za podpory Úřadu vlády.

REDAKCE ČASOPISU:

Mgr. RADKA SVATOŠOVÁ	r.svatosova@nrzp.cz
MARCELA MÁDROVÁ	marcela.madrova@centrum.cz
Bc. ZUZANA DUFKOVÁ	z.dufkova@nrzp.cz
Mgr. PAVEL HŘÍBEK	p.hribek@nrzp.cz
Mgr. VÁCLAV KRÁSA	v.krasa@nrzp.cz
Mgr. SABRINA PLISKOVÁ	sabrin.pliskova@gmail.com
BLANKA SEDLÁČKOVÁ	b.sedlackova@nrzp.cz
DANIELA THAMPY	thampy@sons.cz
JUDr. ZDENĚK ŽIŽKA	z.zizka@nrzp.cz

REDAKČNÍ RADA:

TISK:

fronte, s. r. o., Sezemice

GRAFICKÁ ÚPRAVA:

JAKUB ŠENKÝŘ jsenkыр.design@gmail.com

Vydávání povoleno Ministerstvem kultury ČR, zapsáno do evidence periodického tisku pod číslem MK ČR E 13338.

ISSN 1805-9562

NEPRODEJNÉ

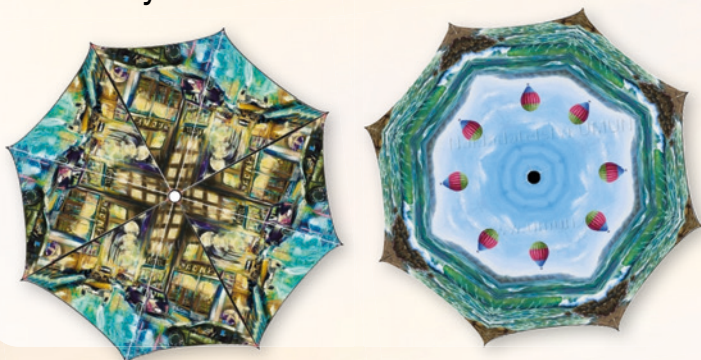
Zveřejněné názory nemusejí být v souladu s míněním redakce, ručí za ně autoři článků. Příští číslo vyjde v červnu 2024.

UMĚLCI MALUJÍCÍ ÚSTY A NOHAMA

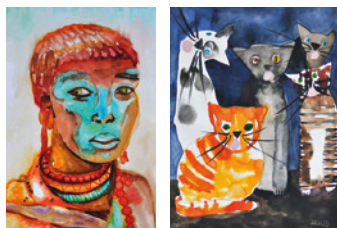


„Ne ruka, to duše maluje...“

Deštníky



Nákupní rozkládací taška



Nakladatelství UMÚN
a Horácké divadlo v Jihlavě
Vás srdečně zvou

na výstavu prací
umělců malujících
ústý a nohama

„Ne ruka, to duše maluje“

2. 5. - 28. 6. 2024



Foyer Horáckého divadla v Jihlavě
Komenského 1359 / Jihlava

Chcete udělat dobrý skutek a zároveň potěšit sebe či své blízké? Navštivte webové stránky
www.umun.cz

NAKLADATELSTVÍ UMÚN s.r.o. | NAD ŠKOLOU 1289 | 463 11 LIBEREC 30
TELEFON: +420 775 432 743 (8:30-12:00, 12:30-16:00 hod.) | **E-MAIL:** umun@umun.cz

Obdivujeme krásu přírody

Proto finančně podporujeme ty, kteří se věnují její záchraně. Aby se zachovalo co nejvíce ohrožených druhů i pro budoucí generace.

Pomáháme tam, kde působíme.

ČEZ. Čistá Energie Zítřka.



**ČISTÁ
ENERGIE
ZÍTŘKA**

www.cez.cz/pomahame