



MOSTY



CENY NRZP ČR znají vítěze





OPEL HANDYCARS

SVOBODNÝ POHYB BEZ BARIÉR.

Program mobility osob se zdravotním postižením.

- automatická převodovka u většiny modelů
- cenová zvýhodnění pro TP, ZTP, ZTP/P
- výhodný spotřebitelský úvěr s kartou CCS v hodnotě 5 000 Kč
- pojištění s asistenční službou pro celou Evropu na 5 let zdarma
- odpočet DPH držitelům státního příspěvku
- komplexní servisní služby
- speciální úpravy vozů

5 let
záruka*



Opel Pojištění Opel Finance

www.opel-handycars.cz infolinka: 800 101 101 opel@handycars.cz

Kombinovaná spotřeba a emise CO₂: 3,8–7,3 l/100 km, 99–163 g/km.

*Dvouletá výrobní zákonná záruka a dále tříletá smluvní záruka Opel ve spolupráci se společností CG Car Garantie Versicherungs-AG. Smluvní záruka Opel je poskytována bezplatně dealerem Opel.



Wir leben Autos.

Vážené čtenářky,
vážení čtenáři,

NRZP ČR v poslední době připravila několik zákonných iniciativ. O jejich úspěšnosti si můžete přečíst v novém čísle časopisu, které jste právě otevřeli. Myslím si, že všechny zaujme analýza dopadů zákona č. 329/2011 Sb., o poskytování dávek pro osoby se zdravotním postižením. Vypracovala ji odborná komise NRZP ČR pro sociální politiku, a to na výzvu Ministerstva práce a sociálních věcí ČR. Nepochybně Vás zaujme reportáž o 13. ročníku předávání cen NRZP ČR MOSTY, které se v letošním roce uskutečnilo v Českých Budějovicích. Samozřejmě že i v druhém letošním čísle najdete pravidelné rubriky a další zajímavosti, které Vám zpříjemní jarní dny. Věřím, že načerpáte nové informace, které pro Vás budou přínosné.

*Přeji Vám slunečné
a voňavé jaro.*

*Václav Krása
předseda NRZP ČR*



04



18



26



46



50

- 04 Michal Dvořák:** Ceny MOSTY se rozdávaly v Českých Budějovicích
- 06 Jan Khol:** Rozhovor s vítězi 13. ročníku cen Mosty
- 10 Václav Krása:** Dopady zákona o poskytování dávek osobám se zdravotním postižením
- 14 Václav Krása:** Zákonná iniciativa NRZP ČR
- 16 Michal Dvořák a Jan Khol:** Rozhovor s místopředsedou Sněmovny Janem Bartoškem o spolupráci s NRZP ČR
- 18 Pavel Hříbek:** Rozhovor s náměstkem generálního ředitele Českých drah pro osobní dopravu Michalem Štěpánem
- 22 Jan Khol:** Rozhovor s jazzovým a swingovým zpěvákem Ladou Kerndlem
- 24 Leoš Spáčil:** Okénko do poraden NRZP ČR
- 26 Martina Příbylová:** Destigmatizace duševně nemocných: LIDÉ A CESTY FOKUSU LABE
- 30 Camille Latimier a Dana Kořínková:** Být plnohodnotným občanem aneb Cesta ke správné podpoře při rozhodování
- 32 Václav Krása:** K debatě o inkluzivním vzdělávání
- 34 Martin Ctibor:** Studenti se speciálními vzdělávacími potřebami na VŠE
- 36 Helena Dušková:** Rozhovor se studentem MUP Romanem Bernatem
- 38 Adéla Jeriová:** Český filmový festival inspiruje celý svět
- 40 Antonín Pokorný:** Opel Handycars oslaví čtyři roky své činnosti akcí HANDICAP TOUR 2016
- 42 Tomáš Pchálek:** Unikátní HANDY KVADRIATLON pomohl neslyšící Natálce
- 44 Jozef Lucák:** Praha je srdcem evropského sportu
- 46 Jan Khol:** Praha přivítá Světové hry handicapované mládeže
- 50 Vendula Plavcová:** Devátý ročník vyhlídkových letů pro handicapované
- 51 Vendula Plavcová:** Rozhovor s jedním z pořadatelů OSH Arpádem Molnárem
- 52 Daniela Kamencová:** Květná zahrada bez bariér
- 54 Monika Jindrová:** Informační technologie pomáhají
- 55 Radka Svatošová:** Začínají nominace na cenu Duhové křídlo!
- 56 Jitka Fučíková:** Mějte váš vozík nabitý už při vystoupení z auta
- 57 Helena Latislavová:** Modrý slon vstupuje do druhého desetiletí
- 59 Hynek Paštěka:** Přizemí Škodova paláce oživil Velikonoční jarmark
- 60 KNIŽNÍ NOVINKY: Patrik Nacher:** KONEC FINANČNÍCH NEGRAMOTŮ V ČECHÁCH – další ukázka z knihy



CENY MOSTY

se rozdávaly v Českých Budějovicích



TEXT: Michal Dvořák | FOTO: Jan Jirouš

Nominovaní na cenu MOSTY za mimořádnou aktivitu nebo čin ve prospěch osob se zdravotním postižením se letos sjeli do Českých Budějovic. Tam byli 24. března v Clarion Congress Hotelu za účasti vzácných hostů slavnostně vyhlášení vítězové 13. ročníku, které vybrali hodnotitelé z bezmála devadesáti podaných návrhů. Ceny získali Královéhradecký kraj společně s městem Hradec Králové, 1. Centrum zdravotně postižených jižních Čech, Otmar Cvrkal a Jan Hutař.





Vítězové jednotlivých kategorií převzali ocenění, které ztvárnila akademická sochařka Jitka Wernarová. Nominovaní obdrželi pamětní diplomy od akademického malíře Otakara Tragana. Patronkou ceremoniálu je již od roku 2007 Livia Klausová, ta na akci letos nechyběla. Záštitu nad letošním ročníkem převzali hejtmán Jihočeského kraje Jiří Zimola a primátor statutárního města České Budějovice Jiří Svoboda. Slavnostní odpoledne moderoval Aleš Cibulka a během ceremoniálu vystoupili Laďa Kerndl, Radek Žalud a klavírista Petr Bazala.

Třináctý ročník finančně podpořily a hlavními partnery cen byly Jihočeský kraj, statutární město České Budějovice a Metropolitní univerzita Praha. Partnery cen se staly Opel Česká a Slovenská republika a jeho program Opel Handycars a Střední zdravotnická škola a Vyšší odborná škola zdravotnická v Českých Budějovicích se svými studenty. Slavnostní předávání cen MOSTY 2015 se konalo i za finanční podpory akciové společnosti Asekol, Nakladatelství UMŮN a Úřadu vlády České republiky.

VÍTĚZOVÉ 13. ROČNÍKU CEN MOSTY:

I. KATEGORIE – INSTITUTE VEŘEJNÉ SPRÁVY

Královéhradecký kraj a město Hradec Králové za významný podíl na rekonstrukci a dostavbě budovy Centra pro integraci osob se zdravotním postižením Královéhradeckého kraje. Jedná se o jediné centrum svého druhu na celém území Královéhradeckého kraje. Podařilo se vybudovat moderní zázemí pro poskytování sociálních služeb a prostory k realizaci společných programů mezi zdravými a zdravotně postiženými osobami.

II. KATEGORIE – NESTÁTNÍ SUBJEKT

1. Centrum zdravotně postižených jižních Čech, z. s., za přínos osobám se zdravotním postižením prostřednictvím sportovních činností pro handicapované. Centrum vzniklo v roce 1993 a věnuje se sociálním, kulturním a sportovním aktivitám pro osoby se zdravotním postižením bez rozdílu věku. Zakladatelem a nyníšším ředitelem centra je pan Jiří Smékal, juniorský a seniorský mistr ČSSR v řecko-římském zápase. V roce 2005 se centru podařilo dokončit bezbariérovou halu, kde lidé každodenně provozují pohybové aktivity na všech úrovních.

III. KATEGORIE – OSOBNOST HNUTÍ OSOB SE ZDRAVOTNÍM POSTIŽENÍM

Otmar Cvrkal za dlouhodobou činnost ve prospěch osob se zdravotním postižením. Otmar Cvrkal byl dlouholetým předsedou Sdružení zdravotně postižených svitavského okresu, Svazu postižených civilizačními chorobami ve Svitavách, členem Vládního výboru pro zdravotně postižené občany a místopředsedou Národní rady osob se zdravotním postižením ČR. V 70. letech pomáhal prosazovat ozdravné a rekondiční pobyty pro osoby se zdravotním postižením.

IV. KATEGORIE – ZVLÁŠTNÍ CENA

JUDr. Jan Hutař, nositel ceny Olgy Havlové a dlouholetý spolupracovník Národní rady osob se zdravotním postižením ČR, za jeho mimořádné sociální citění, které promítá do své celoživotní práce při podávání připomínek k zákonům a poskytování rad osobám v těžkých životních situacích. Jan Hutař se zasloužil velkou měrou o zlepšení postavení osob se zdravotním postižením v České republice. ❏





„Jsme rádi, když si naši práce někdo všimne.“

ROZHOVOR S VÍTĚZI 13. ROČNÍKU CEN MOSTY KATEGORIE - INSTITUCE VEŘEJNÉ SPRÁVY

LUBOMÍREM FRANCEM a ANNOU MACLOVOU o projektu centra pro integraci OZP

TEXT: Jan Khol | FOTO: Jan Jirouš | Tereza Dostálová a archiv centra

Vítězi letošního ročníku Mostů v kategorii instituce veřejné správy se staly Královéhradecký kraj a město Hradec Králové. Ocenění získaly za významný podíl na rekonstrukci a dostavbě Centra pro integraci osob se zdravotním postižením Královéhradeckého kraje. Nejen o tomto projektu jsme si povídali s hejtnanem Lubomírem Francem a náměstkyní hradeckého primátora Annou Maclovou.

Jaké dojmy jste si odnesli z nedávného udělování cen Mosty, kde slavil úspěch projekt Centra pro integraci osob se zdravotním postižením Královéhradeckého kraje? Byla pro vás nominace a udělení ceny v I. kategorii překvapením?

LF: Během celé akce byla úžasná atmosféra a už samotná nominace nás potěšila. Ale zvítězit v naší kategorii, to byla čistá a nefalšovaná radost, že jsme naše síly nasměrovali správně.

AM: Nominace a poté i udělení ceny Mosty byly pro mne velice příjemným překvapením, takovou třešničkou na dortu. Rozhodující byl již 20. říjen 2015, kdy bylo cent-

rum slavnostně otevřeno, pomyslný dort byl dopečen a nazdoben. Atmosféra byla tehdy výborná, jelikož se povedlo velké dílo, na jehož tvorbě se podílely desítky subjektů i jednotlivců. Říká se, že každá dobrá věc musí překonat spoustu různých překážek, což se i u tohoto projektu potvrdilo. Chci proto i touto cestou poděkovat těm, kteří se nenechali ničím odradit, nevzdali to, s vírou šli dál a vynaložili velké úsilí na cestě ke zdárnému cíli. Slavnost spojená s udělováním cen Mosty v Českých Budějovicích byla na vysoce profesionální úrovni. Atmosféra byla rovněž skvělá, plná dobrých zpráv za účasti úžasných lidí vzájemně sdílejících své životní příběhy, někdy protkané bezmocí, různými omezeními, bolestí, ale prožívající smysluplnost, radost, naději.

Co pro Vás toto ocenění znamená?

LF: Jsme velice rádi, když si naši odvedené práce někdo takto všimne. To centrum je jediné zařízení svého druhu na území Královéhradeckého kraje, takže pro nás je to významný krok a posun v poskytování sociálních služeb v regionu.

AM: Ocenění, kterého se nám dostalo, si moc vážím, sdílím jej se všemi, kteří se o vybudování tohoto krásného a moderního centra přičinili. Hnacím motorem pro takové konání je obvykle přesvědčení o smyslu, o naléhavých potřebách něco změnit, zkvalitnit, vytvořit. Ocenění by nemělo být tím cílem, ale rozhodně, pokud je uděleno, tak potvrdí správnost volby a vlije do každého dalšího snažení novou energii a sílu. Takže díky.

Jak vypadala spolupráce města a kraje na projektu rekonstrukce a dostavby centra?

LF: Centrum se nachází v budově, která patřila městu Hradec Králové a byla do té doby nevyužitá. Město nám ji darovalo, my jsme následně připravili projekt, získali dotaci a podařilo se obléct ten dům do nového. Celá příprava probíhala také ve spolupráci s ředitelem centra Mgr. Jiřím Morávkem, jemuž tímto děkujeme.

AM: Centrum kdysi sídlilo v dost nevyhovujícím prostředí, v dosluhujících dřevěných domcích, které ustoupily vybudování moderního sportovního areálu Bavlna. Přestěhovalo se na několik let do provizoria. Město darovalo pro vybudování nového areálu nevyužívanou vilu v ulici Jana Černého a poskytlo organizaci půjčku ve výši dvou milionů na zpracování projektové dokumentace. Poté se proces zadrhнул v důsledku končícího dotačního období EU fondů. Jeho dalšímu rozběhu napomohl

aktivní vstup kraje, který pomohl s vyhledáním vhodného dotačního titulu z nových výzev a bez něhož by byla samotná realizace projektu nemožná. Město nakonec získalo půjčku zpět, ale tak jako kraj přispělo ještě na úhradu nezpůsobilých nákladů ve výši 1,5 milionu korun.

Jak byste popsali současnou činnost centra a jak se Vám s ním spolupracuje?

LF: Ono stačí nahlédnout dovnitř za chodu a odpověď musí být každému jasná. Prakticky ihned po otevření ho začali lidé využívat. Z našeho pohledu je spolupráce výborná a přitom máme ještě mnoho nevyužitého potenciálu do budoucna.

AM: Centrum získalo úžasný prostor pro rozvoj svých aktivit, a to nejenom v rámci poskytování přímo sociálních služeb, ale také vzdělávacích, kulturních, sportovních, společenských. Nabízí prostor pro výuku práce s počítačem, pro tvůrčí aktivity například v keramické dílně, prostor pro poradenství, komunitní práci a sdílení v rámci



Centra péče o duševní zdraví pro osoby s duševním onemocněním, venkovní altán pro grilování i meditace, posilovnu a další prostory pro sportování. Přineslo nové impulzy pro další spolupráci, nedávno se tam konalo jednání pracovní skupiny komunitního plánování pro lidi se zdravotním postižením, setkání s rodiči dětí s mentálním a kombinovaným postižením. Věřím, že centrum v dohlednu navštíví i naši přátelé ze zahraničních partnerských měst. Město i kraj budou i nadále centrum podporovat také finančně v rámci dotačních programů.

O které služby nového centra je největší zájem? Nakolik se do jeho aktivit daří zapojovat širší veřejnost?

LF: Největší zájem je asi celkově o odborné poradenství, potom cvičení pro lidi se zdravotním postižením. Plně využít je díky tomu multifunkční sál. Centrum slouží také jako zázemí pro další organizace a plní integrační funkci. Spolupráce už byla navázána například s hradeckým Sokolem, který v centru cvičí a přijímá i osoby se zdravotním postižením. Hodně se hraje třeba i stolní tenis.

AM: Centrum nabízí celou řadu různých aktivit dle zájmu a potřeb jeho návštěvníků. Naším přáním je, aby bylo skutečně integračním, aby se v něm nesetkávali pouze lidé se zdravotním postižením, ale všichni. Jsem ráda, že již došlo k navázání spolupráce s komisí místní samosprávy a že do centra již nyní přicházejí lidé nejenom z této městské části, ale i odjinud. Kéž se stane skutečně oblíbeným a hojně navštěvovaným místem sdílení.

Na jakých dalších projektech spolupracují Královéhradecký kraj a Hradec Králové?

LF: Ty oblasti jsou různé, nejde jen o sociální služby. Často se přizpůsobují i měni takzvané za chodu. S městem spolupracujeme například na přestavbě dlouhodobě přetížené dopravní tepny – křižovatky Mileta, na plánování cyklostezek či kulturních akcí. Tento rok máme velmi úzkou spolupráci například kvůli 150. výročí bitvy u Hradce Králové.

AM: Královéhradecký kraj a město Hradec Králové spolupracují na mnoha dalších pro- ➤

jektech. V oblasti sociálních a navazujících služeb probíhá dlouhodobě proces komunitního plánování a z něj vzešel například projekt deinstitutionalizace pobytových služeb. Našeho města se týká konkrétně částečná transformace ÚSP Barevné domky Hajnice, v rámci které se do zrekonstruovaného objektu se třemi domácnostmi v Plotištích nad Labem v prosinci 2015 přestěhovalo deset lidí s postižením. Službu chráněné bydlení zde poskytuje SKOK do života, o.p.s. V současné době se zabýváme potřebami dospělých autistů a podpořili jsme vznik nových služeb pro tuto cílovou skupinu, konkrétně spolek Křesadlo. Dále aktuálně řešíme žádost o navýšení kapacity denního stacionáře pro lidi s mentálním a kombinovaným postižením Danety, pro který město zrekonstruovalo objekt v roce 2014. Společně se připravujeme na realizaci reformy psychiatrické péče. Navíc s ohledem na velkou zátěž osob pečujících o osoby závislé na péči v domácím prostředí město připravuje výstavbu nového zařízení odlehčovací služby.

Jakým způsobem kraj a statutární město přistupují k podpoře lidí se zdravotním postižením? Jaké projekty zaměřené na OZP se v minulosti podařily a co nového chystáte?

LF: Uvědomujeme si, že je třeba v této oblasti být stále aktuální a rychle reagovat na požadavky. Za město nemohu mluvit, ale za kraj jsme prováděli například rozsáhlé mapování míry bezbariérovosti na území Královéhradeckého kraje. Řada programů vznikne právě ve spolupráci s centrem, ale to se nechte překvapit.

AM: Mohu říct, že oba subjekty přistupují k podpoře lidí se zdravotním postižením odpovědně, se zájmem monitorují jejich potřeby na území města i kraje. V Hradci Králové dlouhodobě pracuje již zmíněná pracovní komise pro lidi se zdravotním postižením v rámci procesu komunitního plánování, která městu přináší různé podněty na základě evaluace terénu, diskusí na související témata. Bohužel ne všechny potřeby našich spoluobčanů jsme schopni pokrýt, omezujeme nás zejména nedostatek financí, ale určitě se nemáme za co stydět.

V oblasti dotační politiky města jsme před časem zareagovali na změny krajského systému podpory registrovaných sociálních služeb. Přistoupili jsme ke krajským pověření k výkonu služby a k jejich společnému financování s využitím nástroje vyrovnávacích plateb. Dokonce žádosti o dotace města a kraje jsou již generovány z jednoho elektronického zdroje, což usnadňuje práci poskytovatelům.



Na úrovni Královéhradeckého kraje pracuje při radě komise pro osoby se zdravotním postižením a při zastupitelstvu sociální výbor, který rovněž reaguje na různé požadavky a nabízí vhodná řešení i pro lidi se zdravotním postižením. Kraj v současné době realizuje již čtvrtý individuální projekt „Služby sociální prevence v Královéhradeckém kraji IV“, který je podpořen z prostředků ESF z OPZ. Cílem je zajistit dostupnost vybraných sociálních služeb v souladu se sítí sociálních služeb Královéhradeckého kraje, směřujících k rozvoji a zapojení cílových skupin do společnosti, včetně uplatnění na trhu práce. Celkové náklady projektu, který potrvá do října 2019, činí 354 898 659,24 Kč včetně DPH, s pětiprocentním kofinancováním z Královéhradeckého kraje. Lidem se zdravotním postižením jsou určeny zejména služby sociální rehabilitace, podpora samostatného bydlení či sociálně terapeutické dílny. Společně připravujeme také projekt zaměřený na analýzu potřebnosti pečovatelské služby, rané péče a dalších služeb.

Jak se Vám v této oblasti spolupracuje s Národní radou osob se zdravotním postižením ČR?

LF: Tato spolupráce je profesionální a dlouhodobě na velmi dobré úrovni. Finančně probíhá podpora od kraje ve spolupráci s komisí Rady osob se zdravotním postižením Královéhradeckého kraje.



AM: S Národní radou osob se zdravotním postižením se nám spolupracuje velmi dobře. Nesmírně si vážím jejího předsedy Mgr. Václava Krásky, který je i pro mne osobně velkým vzorem, a to zejména v tom, nenechat se odradit. Sám velice dobře zná problematiku a také pocity a touhy lidí se zdravotním postižením, odhodlaně bojuje za jejich práva a nám všem otevírá oči. Znam ale i několik dalších lidí, kteří pracují v krajské radě, a koneckonců nově otevřené centrum je přímo zřízené NRZP ČR, což jasně dokazuje, že spolupráce je výborná.



Do jaké míry se daří odstraňovat bariéry, které ve městě i v kraji brání většímu zapojení lidí s handicapem do běžného života společnosti – ve veřejných budovách, v městské hromadné dopravě, v oblasti turistiky a podobně?

LF: Myslíme, že toto je už dnes jeden z neodmyslitelných aspektů při úpravách starých i výstavbě nových budov. Rozhodně by to měl být standard. Krajský úřad Královéhradeckého kraje se snaží v tomto jít příkladem. Nedávno nám byl prodloužen certifikát Přátelské místo, který značí, že náš úřad je plně bezbariérový a zaměst-



nanci jsou také schopni návštěvníkům se zdravotním postižením pomoci.

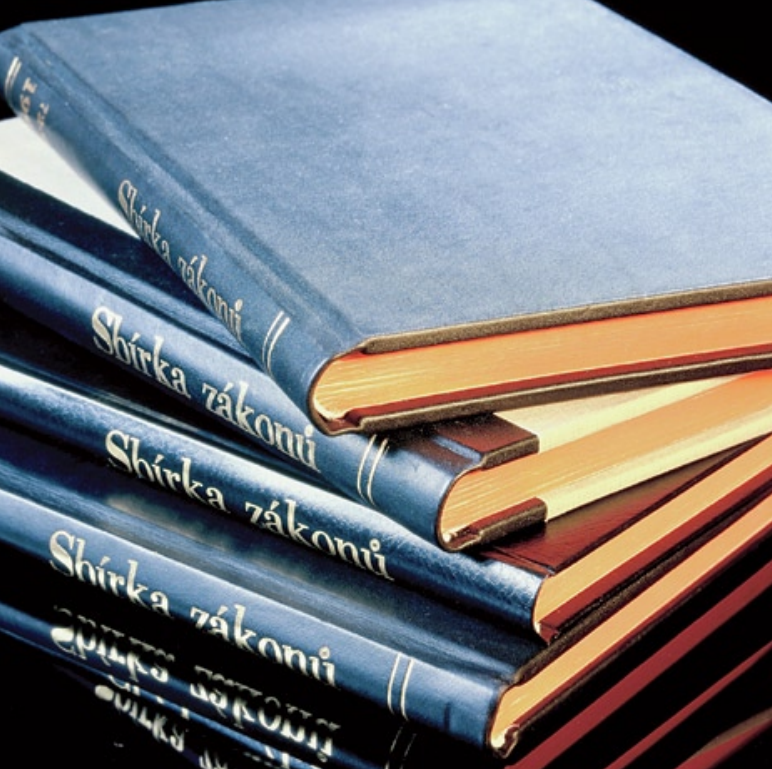
AM: Jedním z cílů komunitního plánu rozvoje sociálních a navazujících služeb je odstraňovat bariéry různého charakteru a budovat bezbariérový Hradec. Již několik let realizujeme projekt mapování tras, na kterých stojí důležité, široké veřejnosti sloužící instituce, a to z hlediska dvou typů zdravotních postižení – z pohledu vozíčkářů a z pohledu nevidomých. K hodnocení jednotlivých tras a na nich přilehlých objektů byla použita takzvaná „kategorizace přístupnosti“, která by do budoucna měla být používána v celé České republice a je velice dobře využitelná při zpracování informací o míře bezbariérovosti objektů i tras. Používají se přitom symboly v semaforové barevnosti. Tyto piktogramy jsme použili pro bariéry jak u vozíčkářů, tak i u nevidomých. Projekt probíhá již od roku 2013, vznikl v návaznosti na vítězství města v soutěži MPSV Obec přátelská rodině 2012 a pokračuje i nadále. Na webových stránkách města je zveřejněna virtuální elektronická mapa, která je průběžně aktualizována, navíc občané nám mohou zasílat podněty k odstraňování bariér na adresu: bariery.hk@mmhk.cz. Sledujeme však odstraňování i dalších bariér, například v městské knihovně je velice oblíbená zvuková knihovna pro nevidomé a slabozraké, v Klicperově divadle je pro sluchově postižené v hracích prostorách instalována indukční smyčka. A mám také radost z toho, že rada kraje dala nakonec zelenou novému vzdělávacímu programu Vyšší odborné školy v Hradci Králové s názvem tlumočnictví českého znakového jazyka.

Na které regionální zajímavosti byste čtenáře rádi upozornili? Které místo by při návštěvě města i regionu nemělo vynechat?

LF: Rozhodně je to naše chloubka – loni zrekonstruovaný barokní hospital Kuks

s Braunovými sochami, nedalekým betlémem, dobovou lékárnou a nově objeveným cyklem nástěnných maleb Tanec smrti. Potom samozřejmě zoo ve Dvoře Králové, kde je rok v provozu lví safari. V něm se můžete autem projet mezi volně vypuštěnými lvy. Zoo navíc slaví letos 70 let od založení. Za pozornost stojí také klášter v Broumově, kde můžete přespat v mnišských celách. A nezaměnitelnou přírodu Krkonoš nemusím snad ani zmiňovat.

AM: Kromě zmiňovaného centra, jehož návštěvu si rozhodně nenechte ujít, si čtenáře Mostů dovoluji pozvat k návštěvě Muzea východních Čech, hvězdárny a unikátního planetária, jediného svého druhu v České republice, čerstvě zrekonstruované Galerie moderního umění, do Katedrály svatého Ducha nebo na Bílou věž. Ale ta bohužel není opatřena výtahem, takže není dostupná úplně všem. Kromě toho vás rádi uvítáme na některé z kulturních nebo sportovních akcí, například 24. června na Festivalu sociálních služeb Poznejme se navzájem (festivalhk.cz), festivalu Rock for People (www.rockforpeople.cz, festivalybezzabran.cz), kde organizátor připravil vedle zvýhodněného vstupného bezbariérové prostředí, na Open Skies for Handicapped, Slavnostech královny Elišky, mezinárodním festivalu Divadlo evropských regionů včetně bohatého open air programu, Nábřeží paromilů nebo na mnoha dalších. A po celý letošní rok si připomínáme 150. výročí bitvy u Hradce Králové – Könniggrätz 1866, která výrazně změnila Evropu. Seriál vzpomínkových akcí vyvrcholí v historickém centru města i přímo na bojišti ve dnech 1. až 3. července, bližší program i další zajímavosti naleznete na www.koniggratz1866.eu. Takže na viděnou v Hradci Králové a třeba i dříve než u předávání cen Mosty v roce 2017. ✘



DOPADY ZÁKONA o poskytování dávek osobám se zdravotním postižením

TEXT: Václav Krása | FOTO: www.mfcr.cz | www.vlada.cz

Vážení čtenáři, v únoru nás požádalo Ministerstvo práce a sociálních věcí, abychom provedli analýzu dopadů zákona č. 329/2011 Sb., o poskytování dávek pro osoby se zdravotním postižením. Zároveň nám poslalo otázky, na které chtělo odpovědět. Analýzu, jejíž upravené znění zveřejňujeme v tomto článku, vypracovala odborná komise NRZP ČR pro sociální politiku. Ukázalo se, jak hluboký propad znamenal tento zákon pro osoby se zdravotním postižením v rámci podpory jednotlivých druhů zdravotního postižení. V roce 2010 činily výdaje na dávky podle vyhlášky č. 182/1991 Sb., která předcházela tomuto zákonu, více jak dvě miliardy korun. Loňské výdaje na kompenzační pomůcky činily pouze 792 milionů korun. To znamená, že výdaje státu na kompenzační pomůcky se propadly o více než 50 %. NRZP ČR to považuje za věc, kterou je nutné v nejbližší době řešit.

ANALÝZA DOPADŮ ZÁKONA č. 329/2011 Sb., O POSKYTOVÁNÍ DÁVEK OSOBÁM SE ZDRAVOTNÍM POSTIŽENÍM

MPSV: Napomáhá zákon o poskytování dávek osobám se zdravotním postižením ke zmiřování sociálních důsledků zdravotního postižení osob a k jejich sociálnímu začleňování? Plní zákon svůj účel vymezený v § 1?

NRZP ČR je přesvědčena o tom, že zákon je co do svého účelu vymezeného v § 1 zcela nedostatečný. A to především:

a) z pohledu dávek určených jako příspěvek na zakoupení zvláštní pomůcky.

V tomto zákoně došlo k výraznému ome-

zení příspěvků na zvláštní pomůcky, a to co do jejich struktury i celkového objemu finančních prostředků. Tato část zákona zcela neplní svůj účel a tím je zmiřování sociálních důsledků zdravotních postižení osob a jejich sociálního začleňování. Ve struktuře pomůcek schází množství velmi důležitých kompenzačních pomůcek, které slouží k vytvoření základních životních podmínek osoby. Dále jsou u některých pomůcek velmi zpřísněny podmínky pro poskytnutí příspěvku, takže na tento příspěvek velká část handicapovaných nedosáhne nebo se stává využití příspěvku pro některé skupiny handicapovaných velmi nepraktickým (příspěvek na zakoupení motorového vozidla). Některé příspěvky se dokonce staly zcela nepoužitelnými (stavební práce spojené s uzpůsobením koupelny a WC; jedná se o stavební práce a s nimi nezbytně související materiál na úpravu - nikoli o obklady, podlahové krytiny, sanitu, madla, zárubně dveří apod.). Tento zcela

nevyhovující stav vznikl přijetím vyhlášky č. 388/2011 Sb. Přílohou č. 1 vyhlášky došlo k neúnosné redukci kompenzačních pomůcek zejména pro osoby s nejtěžšími tělesnými postiženími. Toto snížení bylo způsobeno dvěma hlavními skutečnostmi. Jednak snížením počtu pomůcek, na které byl poskytován příspěvek z původních 18 na 6, a jednak tím, že pro všechny typy pomůcek odpadla možnost poskytnutí příspěvku na pomůcky, které jsou jen částečně hrazeny ze zdravotního pojištění.

b) z pohledu současné výše příspěvku na mobilitu, která je 400 Kč měsíčně.

Vzhledem k cenám pohonných hmot je v současnosti tato částka více než nedostačující. Postačuje přibližně na ujetí necelých 200 km měsíčně. V minulosti byla výše tohoto příspěvku i více než dvojnásobná, a to v době, kdy se ceny pohonných hmot v ČR pohybovaly kolem 20 Kč za litr. Výše tohoto příspěvku tedy zaznamenala velmi dramatický propad. NRZP ČR při koncipování zákona zásadně protestovala proti jednotné výši příspěvku na mobilitu. Považuje za zásadní odlišit výši příspěvku podle rozsahu a závažnosti handicapu OZP (imobility), a to s přihlédnutím k aktivitám dané osoby (OZP, které nemohou běžně používat veřejnou dopravu, musí mít vyšší příspěvek).

Pokud jde o finanční dávky pro OZP, došlo zákonem č. 329/2011 Sb. k výraznému poklesu výše dávek a také jejich věcné restrikci oproti vyhlášce č. 182/1991 Sb., která upravovala poskytování dávek OZP. Celkový pokles dávek pro OZP lze dobře ilustrovat na přiloženém grafu:

Je nutné zdůraznit, že k poklesu celkové výše dávek došlo i přesto, že výkonnost ekonomiky v ČR nyní stále roste.

MPSV: Považujete současný postup řízení (rozdělení kompetencí, komunikace mezi jednotlivými aktéry apod.) za vhodný?

Správné řízení zakotvené v současné právní úpravě neúměrně prodlužuje délku vyřízení žádosti o příspěvek na zvláštní pomůcku, a to na 5 – 6 měsíců v ideálním případě. Z praxe jsou však známy případy, kdy správní řízení trvalo i více jak 12 měsíců. Handicapovaná osoba se tak musí obejít po celou tuto dobu bez zvláštní pomůcky, což pro ni vždy znamená velkou komplikaci. K tomuto protahování řízení dochází zejména v důsledku zajištění posudku posudkovým lékařem, přestože posudkový lékař posuzuje stejného žadatele v různých souvislostech někdy i vícekrát v průběhu jednoho roku.

Pokud osoba souhlasí s doplacením 10% ceny pomůcky ze svých prostředků, pak považujeme za zcela nadbytečné požadovat doklad o výši příjmu žadatele o dávku a o jeho celkových majetkových poměrech. V této souvislosti jsou dokonce požadovány i doklady o výši příjmů osob společně posuzovaných, což může způsobit úplné zablokování či zamítnutí žádosti, neboť rodinní příslušníci odmítnou tento doklad poskytnout. Stejně tak sociální šetření se za těchto okolností jeví též jako zcela nadbytečné a celé řízení zbytečně prodlužuje. Sociální šetření má mimo jiné také posoudit, jaké zvláštní pomůcky žadatel používá a zda je schopen ve svém sociálním pro-

středí pomůcku používat. Handicapované osoby žádají o zvláštní pomůcky zpravidla opakovaně, takže správní úřad ve většině případů má již z historie dostatek informací o jejich potřebách. Výjimkou jsou pouze prvožadatelé.

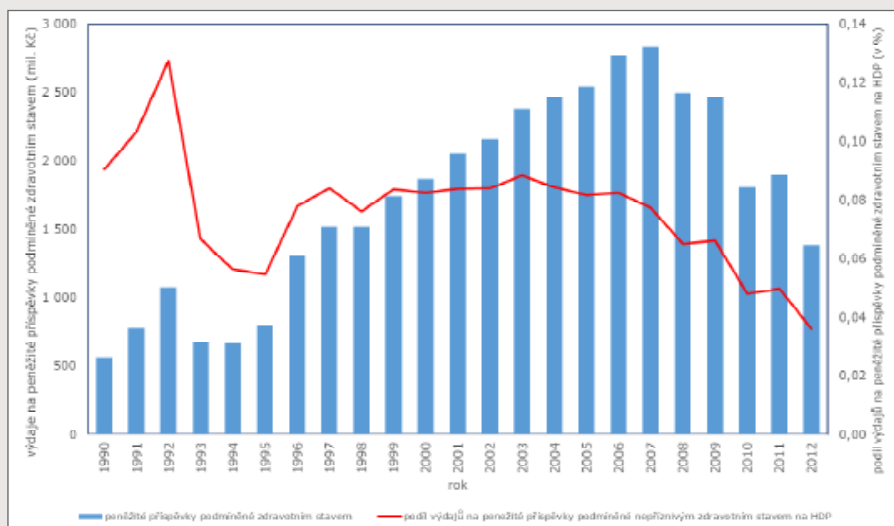
U některých pomůcek je též problematické posuzování nejmenší ekonomické náročnosti. Úřad práce v rámci řízení o příspěvku na zvláštní pomůcku posuzuje dle § 9 odst. 10 zákona nejmenší ekonomickou náročnost, základní provedení ve vztahu ke konkrétnímu zdravotnímu postižení tak, aby žadateli zvláštní pomůcka plně vyhovovala. Úřady práce však nemají dostatečné informace o zvláštních pomůčkách, a tak se jim vždy nedaří srovnávat ceny srovnatelných produktů. V praxi to bohužel znamená, že zaměstnanec úřadu práce obvykle bez podrobnějších znalostí dané problematiky vyhledává jednotlivé komponenty od různých dodavatelů a srovnává jejich ceny. Výsledná sestava zvláštní pomůcky je potom směsí různých komponent od různých dodavatelů. Specializované firmy dodávají však tyto zvláštní pomůcky jako celek, kde jednotlivé komponenty jsou navzájem provázané či závislé. Nebo úředník srovnává dvě či více pomůcek, které vypadají sice srovnatelně, ovšem jejich užitkové vlastnosti a použitelnost pro handicapovaného nejsou úplně shodné. Některá z nich nekompenzuje handicap v jeho plném rozsahu (nevyhovuje plně). V takové situaci nutí žadatele zvolit levnější, ale nevyhovující pomůcku. Případně úředník nutí žadatele předložit konkurenční srovnávací nabídku, ačkoliv srovnatelnou pomůcku nikdo jiný na trhu nenabízí.

Nežádka se stává, že úředníci nedodržují 30denní lhůtu (někdy ani 60denní – 2 x 30) s tím, že jsou pracovní vytížení jinými případy.

NRZP ČR doporučuje při posouzení nároku na zvláštní pomůcku vycházet výhradně z diagnózy stanovené odborným lékařem ve spojení s posouzením sociálním pracovníkem, bez účasti posudkového lékaře. To povede ke zkrácení řízení. Odborní lékaři musí být vždy schopni osvědčit diagnózu, kterou uvádí zákon č. 329/2011 Sb.

Sociální šetření by mělo být zaměřeno výhradně na potřebu kompenzace zdravotního postižení žadatele. NRZP ČR zásadně odmítá prokazování celkových majetkových poměrů žadatele a společně posuzovaných osob, pokud žadatel souhlasí s 10% spolučástí na úhradě ceny pomůcky.

VÝVOJ VÝDAJŮ NA PENĚŽITÉ PŘÍSPĚVKY PODMÍNĚNÉ ZDRAVOTNÍM STAVEM A VÝVOJ JEJICH PODÍLU NA HDP V LETECH 1990 – 2012



Zdroj: VÚ PSV

MPSV: Uvítali byste rozdělení příspěvku na zvláštní pomůcku do několika dávek?
NRZP ČR doporučuje nově vytvořit a vyčlenit příspěvek na bezbariérovou úpravu bytu.

MPSV: Domníváte se, že zaměření příspěvku na zvláštní pomůcku na osoby s těžkou vadou nosného nebo pohybového ústrojí, těžké sluchové či zrakové postižení a těžkou nebo hlubokou mentální retardací u omezeného okruhu pomůcek je vhodné?

Bylo by vhodné doplnit nové pomůcky pro již rozříděné skupiny handicapů. Především příspěvek na nákup motorového vozidla by měl být přiznáván i osobám se středně těžkou mentální retardací. Tím, že je poskytován pouze osobám s těžkou nebo hlubokou mentální retardací, došlo k neodůvodněnému zúžení okruhu osob, kterým je příspěvek poskytován, a činí velké obtíže rodinám s takto postiženými členy.

MPSV: Existuje ve vztahu k druhům a typům pomůcek obsažených ve vyhlášce č. 388/2011 Sb. určitá „skupina osob“, která uvedené druhy a typy pomůcek potřebuje ve smyslu § 9 odst. 5 písm. b) zákona o poskytování dávek osobám se zdravotním postižením a která v tomto zákoně uvedena není? Případnou skupinu osob prosíme naznačit co nejkonkrétněji a ve vztahu ke konkrétní pomůcce.

NRZP ČR nenavrhuje žádnou novou skupinu osob. Pouze u nově navrhovaných druhů pomůcek navrhuje jejich určení někdy pro více skupin handicapovaných. Například u příspěvku na bezbariérovou úpravu kuchyně (pro osoby s těžkou vadou nosného a pohybového ústrojí úprava nábytku bez spotřebičů, u nevidomých a slabozrakých „mluvící“ spotřebiče, bez úpravy nábytku). Pro neslyšící navrhuje pomůcky pro přímou a bezprostřední vizuální komunikaci.

MPSV: Domníváte se, že současný seznam druhů a typů zvláštních pomůcek uvedených ve vyhlášce č. 11388/2011 Sb. je dostačující? Mělo by dojít k posílení charakteristiky, že produkt, na který je příspěvek určen, má být svým charakterem zvláštní (tj. nikoli běžný výrobek)?
Současný seznam druhů a typů zvláštních pomůcek považujeme za naprosto nedostatečný. Nejtěžší dopad má aktuální znění vyhlášky na oblast bezbariérových úprav bydlení pro osoby s nejtěžšími pohybovými handicapami. Současná úprava

v žádném případě neumožňuje takovýto handicap ani z části kompenzovat, neboť zahrnuje pouze stavební práce spojené s uzpůsobením koupelny a WC a jedná se o stavební práce a s nimi nezbytně související materiál na úpravu (nikoliv o obklady podlahové krytiny, sanitu apod.). Dále zcela scházejí stavební úpravy spojené s instalací výtahu či svislé schodišťové plošiny. Druhou zahrnutou položkou jsou pak stavební práce spojené s rozšířením dveří v bytě (opět bez záruční).

Zcela neřešeny zůstávají tak zásadní otázky, jako je:

- bezbariérová úprava přístupu do domu k bytu, oknům, ke dveřím, k výtahu, do garáže,
- manipulace s okny a dveřmi,
- úprava kuchyňské linky,
- úprava koupelny a toalety z pohledu uživatele (nutnost speciálního sanitárního vybavení, například pro osoby s anatomicou či funkční ztrátou obou horních končetin, úprava povrchů nutná pro osoby s amputovanou dolní končetinou pro bezpečnější pohyb ve vlhkém prostředí, například po koupeli, mytí apod.).

PŘÍSPĚVEK NA ZVLÁŠTNÍ POMŮCKU – NA STAVEBNÍ PRÁCE SOUVISEJÍCÍ S UZPŮSOBENÍM KOUPELNY A WC (§ 9 zákona č. 329/2011 Sb.)

ROK	POČET VYPLACENÝCH DÁVEK	PRŮMĚRNÁ VÝŠE DÁVKY
2012	158	51 577 Kč
2013	452	56 252 Kč
2014	437	56 629 Kč
I. pol. 2015	224	59 493 Kč

Z uvedeného přehledu příspěvku vyplaceného za roky 2012 – 2015 jasně vyplývá, že je tento příspěvek takřka nepoužitelný a je velmi málo využívanou dávkou, která rozhodně nijak zásadně nepomáhá a neřeší problém bezbariérové úpravy bytu.

Nedostatečné se jeví i rozdělení typů a druhů zvláštních pomůcek ve vztahu ke zrakovému postižení. Například zrakově postižený, který je držitelem průkazu zvláštních výhod II. stupně ZTP, má dle posudku potíže s orientací v prostoru. Dle stávající vyhlášky nemá nárok na příspěvek na zvláštní pomůcku – elektronická orientační pomůcka pro nevidomé a hluchoslepé. Jak už z názvu vyplývá, je tato pomůcka určena pouze nevidomým nebo prakticky nevidomým osobám.

Seznam zvláštních pomůcek také dostatečně nereaguje na rychlý vývoj techniky,

a tak neodpovídá současnému vývoji na trhu. V praxi se setkáváme s případy, kdy výrobce uvede na trh novou pomůcku, kterou není správním orgánem schopen zařadit dle seznamu zvláštních pomůcek. Na trhu se například objevila zvláštní pomůcka – kamerová čtečka s hlasovým výstupem. Tato pomůcka pomocí kamerového snímače „vyfotí“ černotiskovou předlohu a následně ji přečte hlasem. Text nelze nijak editovat, slouží k převodu textu na řeč. Pomůcka je primárně určena nevidomým a těžce zrakově postiženým. Úřad práce tuto zvláštní pomůcku nemůže zařadit jako kamerovou zvětšovací lupu, protože ta není dle vyhlášky 388/2011 určena nevidomým, ale slabozrakým. Pokud ji zařadí jako digitální čtecí zařízení pro nevidomé s hlasovým výstupem, dopouští se záměny se zvláštní pomůckou, kterou je obvykle plnohodnotné PC, jež má zcela jiné funkce. V případě, že žadatel v průběhu posledních 60 měsíců dostal příspěvek na digitální čtecí přístroj pro nevidomé s hlasovým výstupem v podobě PC, nemá nárok na příspěvek na zvláštní pomůcku kamerová čtečka s hlasovým výstupem. Na druhou stranu pokud si žadatel požádá o kamerovou čtečku s hlasovým výstupem a správním orgánem ji zařadí dle vyhlášky jako digitální čtecí přístroj pro nevidomé s hlasovým výstupem, nemůže si v průběhu dalších 60 měsíců požádat o digitální čtecí přístroj pro nevidomé s hlasovým výstupem (plnohodnotné PC).

Zcela scházejí i takové typy pomůcek, jako je:

- a) Tříkolový či čtyřkolový elektrický motorový vozík pro handicapované (pro osoby s těžkou vadou nosného a pohybového ústrojí – vozíčkáře nesplňující zdravotní indikaci na elektrický vozík)
- b) Léčebný přístroj pro aktivní a pasivní pohybovou léčbu, pro ústavní i domácí využití - například Motomed (pro osoby s těžkou vadou nosného a pohybového ústrojí – vozíčkáře)
- c) Elektronické zařízení pro hlasové či oční ovládání elektronických přístrojů v domácnosti včetně ovládání oken a dveří (pro osoby s těžkou vadou nosného a pohybového ústrojí – vozíčkáře)
- d) Elektronický bidet (pro osoby s těžkou vadou nosného a pohybového ústrojí – vozíčkáře)
- e) Příkladné kolečko k mechanickému vozíku pro pohyb v exteriéru - například Free-Wheel (pro osoby s těžkou vadou nosného a pohybového ústrojí – vozíčkáře)
- f) Příkladné zařízení k mechanickému vozíku na ruční nebo elektrický pohon pro pohyb v exteriéru - například Speedy (pro osoby

- s těžkou vadou nosného a pohybového ústrojí – vozíčkáře)
- g) Tablet do 7 000 Kč (pro sluchově postižené a autisty)
 - h) Madla na WC či do koupelny (pro osoby s těžkou vadou nosného a pohybového ústrojí)
 - i) Pojízdny nastavitelný stolec k posteli (pro osoby s těžkou vadou nosného a pohybového ústrojí)
 - j) Signalizační systém nahrazující zvukovou signalizaci světelnou či vibrační signalizací – například světelné signalizace; další různá zařízení signalizující obrazem či vibrací místo zvukem; světlo u domovního či bytového zvonku, inteligentní zvonky (pro sluchově postižené)
 - k) Elektronická přenosná pomůcka pro přímou a bezprostřední vizuální komunikaci sluchově postižených – například mobilní telefon, tablet s celoplošnou obrazovkou, vybavený kamerou a bluetooth technologií s možností přímého propojení se sluchadlem (neslyšících, ohluchlých a těžce nedoslýchavých)
 - l) Zařízení pro poslech televize či rádia – například bezdrátové zařízení umožňující poslech TV nebo jiného audio zdroje, sety pro nedoslýchavé - bezdrátová zařízení umožňující poslech TV nebo jiného zdroje zvuku, TV Streamer, Infra souprava, radiová souprava pro přenos zvuku, indukční smyčka se zesilovačem (pro sluchově postižené a osoby s kombinovaným postižením sluchu a zraku)
 - m) Zařízení pro zesílený poslech mobilního telefonu (pro sluchově postižené a osoby s kombinovaným postižením sluchu a zraku)
 - n) Elektronický komunikátor nebo speciální komunikační programové vybavení s hlasovým výstupem (pro osoby s mentálním postižením)

U těchto pomůcek jde vesměs o pomůcky, které nejsou ani částečně hrazeny z veřejného zdravotního pojištění. Pomůcky uvedené v bodech a) a f) pak slouží vozíčkářům s velmi těžkým postižením, kteří svou diagnózou neodpovídají indikaci pro zapůjčení elektrického invalidního vozíku hrazeného z veřejného zdravotního pojištění. Přesto nejsou ze zdravotních důvodů schopni v exteriéru ovládat mechanický invalidní vozík.

Ohledně zvláštního charakteru pomůcek nutno učinit závěr, že se v některých případech jedná o běžné výrobky (například osobní automobil), někdy mírně upravené, které ale někdy mohou sloužit i bez speciální úpravy. V jiných případech je však nutno

volit mezi výrobky zvláštního charakteru, neboť obdobné běžné výrobky mají zpravidla mnoho nedostatků, pro které nejsou schopny handicapované osobě řádně sloužit (například pomůcky pro nevidomé a slabozraké).

V praxi se setkáváme s tím, že úřad práce ve svém rozhodnutí uvede zařízení za nejnižší internetovou cenu dostupné v běžném obchodě. Zvláštní pomůcka vychází z dostupných zařízení na trhu, ale vždy je potřeba jí doplnit o specifické komponenty. K tomuto účelu jsou specializovanými firmami v oblasti zvláštních pomůcek vybírána taková zařízení, která jsou svými vlastnostmi vhodná pro implementaci speciálních komponent s ohledem na zrakové postižení.

MPSV: Domníváte se, že věkové limity pro účely příspěvku na zvláštní pomůcku odpovídají charakteru pomůcek, ke kterým se vztahují? Je podle vás v daných letech možné reálně posoudit potřebu konkrétní pomůcky? Domníváte se, že věkové limity stanovené pro účely příspěvku na mobilitu a průkazu osoby se zdravotním postižením odpovídají reálně potřebě takové formy pomoci?

Věkové limity dle našeho názoru nečiní v praxi problém.

MPSV: Považujete desetiletou lhůtu pro účely příspěvku na zvláštní pomůcku na pořízení motorového vozidla za vyhovující? Uvítali byste návrat k pětileté lhůtě, případně navrhuje lhůtu jinou?

NRZP ČR navrhuje kratší lhůtu, a to 7 let s maximální výší příspěvku 200.000 Kč. Dále je zcela nezbytné, aby byl tento příspěvek posuzován ve stejném režimu jako ostatní příspěvky na zvláštní pomůcku. To znamená bez hodnocení finanční situace a posuzování majetkových poměrů žadatele a osob s ním společně posuzovaných podle zákona o hmotné nouzi (pokud žadatel nežadá o osvobození od 10% finanční spoluúčasti na ceně auta). Podle zákona o hmotné nouzi by se postupovalo pouze v případě, že klient žádá oduštění 10% spoluúčasti z celkové ceny automobilu.

Je nutné zdůraznit, že v případě auta se jedná o výjimečnou pomůcku nebo o luxus, ale v případě specifikovaných handicapů o základní kompenzační pomůcku. Podle statistiky se navíc nejedná o ekonomický problém, který by zavedení tohoto způsobu poskytování příspěvku bránil, neboť počet žádostí klesá.

Jako doklad našeho tvrzení předkládáme pro srovnání tabulky se statistikou vývoje příspěvku v letech 2007 – 2011, tedy do účinnosti současné legislativy, v porovnání se statistikou vývoje příspěvku v letech 2012 – 2015.

PŘÍSPĚVKU NA ZAKOUPENÍ MOTOROVÉHO VOZIDLA dle vyhlášky 182/1991 Sb.

ROK	POČET VYPLACENÝCH DÁVEK (v tis.)	VÝDAJE (v mil.)	PRŮMĚRNÁ VÝŠE DÁVKY
2007	4,7	381,3	81 128 Kč
2008	5,0	401,2	80 240 Kč
2009	5,0	349,9	69 980 Kč
2010	4,1	335,2	81 756 Kč
2011	4,0	335,4	83 850 Kč

POZN.: Od roku 2012 zvýšen maximální limit pro výši příspěvku na 200 tis. Kč. Meziroční pokles počtu vyplacených dávek byl v roce 2012 způsoben pozdějším náběhem výplat příspěvku (Od 3/2012) v rámci nově legislativně upraveného systému dávek pro osoby se zdravotním postižením.

A pro srovnání ještě statistika vývoje příspěvku v letech 2012 – 2015, tedy za účinnosti současné legislativy.

PŘÍSPĚVKU NA ZVLÁŠTNÍ POMŮCKU – NA POŘÍZENÍ MOTOROVÉHO VOZIDLA (§ 9 odst. 2 a § 10 odst. 5 zákona č. 329/2011 Sb.)

ROK	POČET VYPLACENÝCH DÁVEK	PRŮMĚRNÁ VÝŠE DÁVKY
2012	1 667	163 454 Kč
2013	3 041	157 476 Kč
2014	2 893	152 768 Kč
2015	2 736	149 510 Kč

Z uvedeného přehledu jasně vyplývá, že počínaje dnem účinnosti nového zákona a vyhlášky, tedy od 1. 1. 2012, výrazně poklesl počet vyplacených příspěvků na pořízení vozidla na polovinu a méně! Současně s tím se i výrazně snížila výše průměrného vyplaceného příspěvku (příspěvek na pětileté období nutno porovnat s příspěvkem na desetileté období). S přihlédnutím k oběma porovnaným veličinám je naprosto zřejmé, že celkové výdaje na příspěvky na pořízení motorového vozidla za období 2012 – 2015 velmi výrazně poklesly. Zároveň lze předpokládat, že v budoucnu vzhledem k prodloužené lhůtě budou jejich počty i nadále dramaticky klesat. Z uvedených faktů lze dovodit, že změna v poskytování tohoto příspěvku navrhovaná NRZP ČR by neznamenal vynaložení zvýšených nákladů. Rozhodně tedy neexistují ekonomické důvody tento příspěvek ve smyslu návrhu NRZP ČR neupravit. ❌



Zákonná iniciativa

NRZP ČR

TEXT: Václav Krása | FOTO: www.psp.cz

Počátkem letošního roku si NRZP ČR stanovila, že v průběhu prvního pololetí bude usilovat o prosazení následujících změn, které by vedly ke zlepšení života lidí se zdravotním postižením. Rozhodli jsme se tak proto, že do konce volebního období nelze očekávat žádné systémové změny, a tudíž se pokusíme prosadit alespoň dílčí úpravy zákonů.

Jako první z priorit jsme si stanovili změnu zákona č. 329/2011 Sb., o poskytování dávek osobám se zdravotním postižením, která by vyřešila nesmyslné soudní projednávání nákupu motorového vozidla z příspěvku u dětí do 18 let. Dále bychom chtěli u tohoto zákona prosadit změnu, aby se u příspěvku na nákup motorového vozidla neposuzovala finanční situace žadatele o tuto dávku. Současný stav velmi znevýhodňuje osoby, které jsou aktivní a snaží se pracovat.

Senát se již zabýval návrhem novely zákona č. 329/2011 Sb., o poskytování dávek osobám se zdravotním postižením a o změně souvisejících zákonů, který již předtím projednala Poslanecká sněmovna a hned v prvním čtení jej schválila. Jde o novelu, kterou na náš podnět podal místopředseda Poslanecké sněmovny

pan Jan Bartošek. Senátoři bohužel návrh zákona neschválili a vrátili jej s pozměňovacím návrhem paní senátorky Dagmar Terelmešové. Z předlohy se navrhuje vypustit novela občanského zákoníku a zároveň se poněkud odkládá doba účinnosti zákona. Snažili jsme se vysvětlit, že tyto změny není potřeba dělat, ale Senát byl jiného názoru.

Teď je situace taková, že návrh zákona se opět vrací do Poslanecké sněmovny, která o něm bude hlasovat na své další schůzi někdy v dubnu. Je to škoda. Chtěli jsme tento problém vyřešit co nejdříve a nepředpokládali jsme, že Senát novělu zákona vrátí Poslanecké sněmovně. Vzhledem k této komplikaci se účinnost zákona odkládá.

Vážení čtenáři, až budete číst tyto řádky, bude ukončen legislativní proces a je pravděpodobné, že již bude účinný. To znamená, že už nebude potřeba vyjádření soudu k registraci vozidla pořízeného z příspěvku na

Počátkem března projednala Poslanecká sněmovna ve druhém čtení vládní návrh novely zákona č. 108/2006 Sb., o sociálních službách. Tento zákon obsahuje zvýšení příspěvku na péči ve všech stupních, a to od 1. 8. 2016. Proti zvýšení příspěvku na péči nezazněl v rozpravě žádný negativní hlas. Tak je zřejmé, že toto zvýšení by mělo projít. Diskuse byla o pozměňovacím návrhu, který na podnět Svazu paraplegiků připravila NRZP ČR a který podal pan poslanec Vít Kaňkovský. Pozměňovací návrh, který jsme připravili, umožní zahájení správního řízení o přiznání příspěvku na péči u osob, které jsou ještě v léčebném zařízení a kde je zřejmé, že následky nemoci budou dlouhodobého charakteru.

Pozměňovací návrh umožňuje provést sociální šetření v době definované hospitalizace. Navrhované řešení má za cíl zrychlit řízení o příspěvek na péči a zrychlit dostupnost příspěvku pro řadu osob. Šedesátidenní (dvouměsíční) hospitalizace je

veku na péči, který jí pomůže hradit sociální služby nebo pomoc, péči nebo dohled jiné fyzické osoby.

Proti tomuto pozměňovacímu návrhu bylo původně MPSV ČR, ale nakonec jsme společně s panem poslancem Kaňkovským přesvědčili pracovníky ministerstva o důležitosti pozměňovacího návrhu a ve spolupráci s nimi byl vyhotoven definitivní návrh. Tato změna je zásadní právě pro urychlení přiznávání příspěvku na péči tak, aby klient po ukončení léčby v rehabilitačním zařízení a návratu do domácího prostředí mohl okamžitě využívat příspěvek na péči k zajištění služeb.

Při diskusi ve Sněmovně získal pozměňovací návrh podporu řady poslaneckých klubů, což znamená, že by měl být přijat. V dubnu bude novela zákona o sociálních službách projednána ve třetím čtení. To znamená, že zákon bude schválen a postoupen k projednání do Senátu.

Horní komora v minulém týdnu schválila novelu zákona č. 309/2006 Sb., kterým se upravují další podmínky bezpečnosti a ochrany zdraví při práci v pracovněprávních vztazích, senátní tisk č. 191. Tato novela zákona mimo jiné obsahovala změnu zákona č. 435/2004 Sb., o zaměstnanosti. Novela zákona o zaměstnanosti také obsahovala změnu příspěvku na podporu zaměstnávání osob se zdravotním postižením na chráněném pracovním místě, a to v souvislosti se zvýšením minimální mzdy od 1. 1. 2016 u příjemců invalidních důchodů.

Minimální mzda činí u příjemců invalidních důchodů 9300 korun měsíčně. Zaměstnavatelé OZP i NRZP ČR usilovali o to, aby od stejného data došlo k navýšení příspěvku pro zaměstnavatele, kteří zaměstnávají více než 50 % OZP. Senát schválil novelu, která již předtím byla přijata Poslaneckou sněmovnou. Zákon stanoví, že za první čtvrtletí roku 2016 se navyšují částky podle § 78 odst. 2 zákona o zaměstnanosti, a to z 8000 korun měsíčně na částku 8800 Kč. Dále se navyšuje částka podle § 78 odst. 3 zákona o zaměstnanosti z 2000 korun na 2700 Kč. V praxi to znamená, že se zvyšuje částka určená na mzdové vyrovnání produktivity práce o 800 korun měsíčně. Dále vzroste částka na zvýšené režijní výdaje z důvodu zaměstnávání OZP o 700 korun měsíčně.

Zákon vyšel do 31. 3. 2016 ve Sbírce zákonů, a je tak účinný. Zaměstnavatelé mohou uplatnit zvýšené částky od 1. 1. 2016.

Lze bez ostychu říci, že legislativní aktivita NRZP ČR je úspěšná - podařilo se nám prosadit dílčí, ale důležité úpravy zákonů. ❏

„DO KONCE VOLEBNÍHO OBDOBÍ NELZE OČEKÁVAT SYSTÉMOVÉ ZMĚNY, A TAK SE POKOUŠÍME PROSADIT ALESPŇ DÍLČÍ ÚPRAVY ZÁKONŮ. NAŠE AKTIVITA JE ÚSPĚŠNÁ – PODAŘILO SE NÁM PROSADIT DŮLEŽITÉ ZMĚNY LEGISLATIVY.“

nákup motorového vozidla u dítěte se zdravotním postižením, které je mladší 18 let.

V Poslanecké sněmovně je také otevřen občanský zákoník. Pokusíme se změnit paragraf, který upravuje způsob nakládání s byty zvláštního určení. Dosavadní ustanovení občanského zákoníku stanoví, že při úmrtí pronajímatele bytu zvláštního určení se musí ostatní členové domácnosti odstěhovat do tří měsíců, bez možnosti náhradního bydlení. Je to v nepoměru k situaci u normálních bytů, kde je tato doba stanovena na dva roky. Je to také velmi nelidské, protože se zpravidla jedná o osoby, které dlouhodobě pečovaly o osobu blízkou a nemají vybudované sociální zázemí.

NRZP ČR má již připravený pozměňovací návrh, který by ujednotil vystěhování z bytů zvláštního určení, tedy i bezbariérových bytů na dva roky. Návrh zákona však ještě neprojednali poslanci ani v prvním čtení, a tak zatím nemůžeme předložit náš pozměňovací návrh. U tohoto zákona bude asi dost problémů, a tudíž se nedá vůbec odhadnout, kdy bude projednávání zákona ukončeno.

významnou skutečností z hlediska sociálního šetření i stabilizace zdravotního stavu. Podmínka 60denní hospitalizace může být naplněna poskytováním následné nebo dlouhodobé lůžkové péče u více poskytovatelů zdravotních služeb, musí jít však o nepřetržitě poskytované lůžkové péče z důvodu těžké zdravotní příčiny. Po uplynutí této lhůty lze mít za to, že žadatel zahrnul zdravotní postižení a disabilitu do konceptu svého života a sociální šetření může zmapovat nepříznivou zdravotně sociální situaci a její dopady na schopnost samostatného života v přirozeném sociálním prostředí. Realizací uvedeného postupu se docílí, že osoba, která se z důvodů velmi závažného postižení (např. spinálního traumatu, polytraumatu, úrazů se ztrátovým poraněním končetin, poškozením mozku s ochrnutím) stane na poměrně dlouhou dobu (zpravidla na pět, ale i více měsíců) pacientem vyžadujícím doléčení formou následné nebo dlouhodobé lůžkové péče včetně rehabilitační péče, bude mít po poskytnutí dříve než nyní k dispozici příspě-

Práva handicapovaných je třeba chránit, říká o spolupráci s NRZP ČR místopředseda Sněmovny

JAN BARTOŠEK

TEXT: Michal Dvořák | Jan Khol | **FOTO:** archiv Jana Bartoška

Handicapovaní lidé podle něj tvoří křehkou skupinu, která je ohrožena řadou rizik. Proto je nutné pro ně vytvářet rovné podmínky a chránit jejich práva. Přestože se situace proti minulosti zlepšila, stále je podle Jana Bartoška co dohánět. V rozhovoru pro Mosty také ocenil dosavadní spolupráci s NRZP ČR, kterou považuje za dobrého a spolehlivého partnera.

Vážený pane místopředsedo, úvodem bych vás rád požádal, abyste našim čtenářům připomněl a shrnul důvody, které vedly vás osobně a KDU-ČSL ke spolupráci s NRZP ČR. V čem vidíte její základní úlohu?

Spolupráci s NRZP ČR jsme zahájili v době, kdy byl ve funkci ministra práce a sociálních věcí doktor Drábek. Tehdejší asociální sociální politika již natolik ovlivnila sociální politiku státu, že její dopad na všechny sociální skupiny, včetně zdravotně postižených osob, začal být alarmující. K vzájemné spolupráci jsem se rozhodl právě z důvodu, že jsem považoval za důležité konečně začít hledat

řešení této situace, do které se společnost pomalu ale jistě dostávala, a pomoci skupině, kterou považuji v rámci celé společnosti za křehkou a nejvíce ohroženou celou řadou rizik. Právě v tom jsem viděl a stále vidím hlavní úlohu NRZP ČR, která se snaží narovnat společenské podmínky zdravotně postižených osob, legislativně i prakticky usnadňovat život zdravotně postižených a být jim tak určitým ochráncem jejich práv. Za to si NRZP ČR vážím a snažím se být nápomocen.

V současné době spolupracujete s NRZP ČR na několika zákonech. Pro nás je velmi důležité prosadit změny,

kteřílepší postavení osob se zdravotním postižením, a této věci věnujeme mnoho úsilí. Jak vy osobně vnímáte spolupráci s NRZP ČR a obecně život lidí se zdravotním postižením v české společnosti třetího tisíciletí?

Situace osob se zdravotním postižením se naštěstí od devadesátých let minulého století diametrálně proměnila směrem k lepšímu. Ještě samozřejmě je co zlepšovat, nikdy není nic naprosto ideální, ale rapidní zlepšení vidím a vidím i snahu v tom pokračovat. NRZP ČR v čele s jejím předsedou Mgr. Václavem Krásou vnímám jako dobrého a spolehlivého partnera. Pana předsedu

považuji za člověka na svém místě, za odborníka, který má detailní přehled o celé oblasti a dokázal se obklopit odborníky, se kterými společně bojují za zlepšení postavení osob se zdravotním postižením.

Podařilo se nám nyní prosadit novelu zákona č. 329/2011 Sb., kde se odstraní zbytečný soudní přezkum u nákupu motorových vozidel pro děti se zdravotním postižením. Můžete čtenářům popsat celý proces prosazení takové změny zákona?

Povinnost soudního přezkumu v případě nákupu motorového vozidla pro děti se zdravotním postižením jsem viděl jako jednu z prvních věcí, které bylo potřeba změnit. Právě tato stávající praxe je příliš časově zdouhavá, procesně komplikovaná a zbytečně zatěžující jak soudy, tak rodiny osob se zdravotním postižením v případě podání žádosti. Ve spolupráci s NRZP ČR jsem proto předložil návrh na změnu zákona, který se podařilo prosadit podle jednacního řádu §90 odst. 2, to znamená ve zrychleném projednání. Poté byl zákon projednáván v Senátu ČR, kde byl částečně upraven, a nyní ho čeká finální hlasování ve Sněmovně. Pevně věřím, že tato změna bude co nejrychleji uvedena pro praxe.

Z poznatků od osob se zdravotním postižením vím, že je velmi trápí posuzování majetku při příspěvku na nákup motorového vozidla. Považuji to za nespravedlivé. Vy sám jste již jednou předložil návrh zákona, který by zrušil posuzování majetku u tohoto příspěvku. Bohužel výsledkem bylo negativní stanovisko vlády a stažení vašeho návrhu. Jaký lze očekávat další vývoj v této záležitosti?

Tento postup je zcela správný a legitimní, protože argumentem pro zamítnutí byla absence propočtu dopadu úpravy zákona do státního rozpočtu. Jsem připravený tento návrh znovu předložit v případě, že se podaří danou výtku napravit.

V politice se pohybujete několik let, z toho téměř dva roky na jejich nejvyšších příčkách. Čeho byste na této pozici chtěl ještě dosáhnout a kterým směrem plánujete dále zaměřit své politické aktivity?

Vzhledem k mé předcházející profesní praxi terapeuta pracujícího v sociálních službách se i do budoucna chci věnovat především sociální oblasti v celé její šíři se zvláštním zřetelem na problematiku osob se zdravotním postižením. ▣



„POVAŽOVAL JSEM ZA DŮLEŽITÉ ZAČÍT HLEDAT ŘEŠENÍ SITUACE, DO KTERÉ SE SPOLEČNOST POMALU ALE JISTĚ DOSTÁVALA, A POMOCI SKUPINĚ, KTEROU POVAŽUJI V RÁMCI CELÉ SPOLEČNOSTI ZA KŘEHKOU A NEJVÍCE OHROŽENOU CELOU ŘADOU RIZIK.“



VLAKY se otevírají handicapovaným

Na odstraňování bariér klademe velký důraz,
říká v rozhovoru pro Mosty náměstek generálního ředitele
Českých drah pro osobní dopravu Michal Štěpán

TEXT: Pavel Hříbek | **FOTO:** České dráhy



Bezbariérových spojů na železnici přibývá, loni České dráhy přepravily rekordní počet vozíčkářů. Pamatováno je i na cestujících se zrakovým a sluchovým postižením. S náměstkem generálního ředitele ČD Michalem Štěpánem jsme si povídali o tom, jak tento trend pokračuje, ale například i o novinkách v cestování do zahraničí a dalších aktualitách.

Pane náměstku, vy máte na starost osobní dopravu. Jste spokojený s tím, jaké služby vaše firma poskytuje vozíčkářům, případně jiným cestujícím s omezením pohybu?

Myslím, že mohu říci, že v posledních zhruba 10 letech děláme maximum pro to, abychom dokázali handicapované důstojně přepravit v celé síti. V novém jízdním řádu pro rok 2016 nabízíme celkem 4 656 bezbariérových spojů a další budou přibývat. Denně přitom v průměru vypravíme kolem 7 000 spojů. Z toho je dobře patrné, že na odstraňování bariér klademe velký důraz. Netvrdím, že je vše stoprocentní, ale fakt, že jsme loni přepravili rekordní počet vozíčkářů, jistě mluví v náš prospěch.

Říkáte, že další bezbariérové vlaky budou přibývat. Kde třeba?

Aktuálně máme v hledáčku rychlíky mezi Prahou, Pardubicemi, Českou Třebovou a Brnem. Na této lince už máme 80% rychlíků zajištěno novými jednotkami InterPanter a do konce května zmizí staré soupravy úplně. Tyto rychlíky obslouží i menší města, jako jsou Přelouč, Choceň, Ústí nad Orlicí, Svitavy, Letovice nebo Blansko. Bezbariérové rychlíky tak bude mít ve svých městech nově asi 80 000 obyvatel a tisíce dalších v okolí těchto měst.

A co spoje, kde nasazujete vozy klasické stavby?

Do nich zařazujeme multifunkční vozy s plošinou, kterých máme 64 a upravovali jsme je podle doporučení NRZP ČR. Potkat je můžete například v rychlících z Brna do Českých Budějovic a dál do Plzně, v rychlících z Prahy do Českých Budějovic nebo také ve spojích kategorie EuroCity z Prahy do Brna a Budapešti.

V čem jejich úprava spočívala konkrétně?

Rozšířili jsme například vstupní dveře do vyhrazeného oddílu, aby se usnadnil průjezd osobám na větších elektrických vozících. Pro jejich snazší pohyb jsme také odstranili dvě sklopné sedačky a zjednodušili ovládání sklopného stolku v tomto oddíle. Doplnili jsme pomocná madla a upravili umístění tlačítek signalizace SOS pro situace, jako je pád cestujícího z vozíku. To přispěje k vyšší bezpečnosti přepravy. Další úpravou prošla zdvihací plošina, která je nově vytočena o cca 15° vůči hraně nástupiště. Cestující na vozíku na ni najíždí šikmo k podélné ose vozu. Tím se výrazně sníží riziko možného sjetí vozíku do prostoru mezi nástupištěm a vůz.

Často se mluví o lidech s omezením pohybu, ale co třeba neslyšící nebo slabozrací?

Na ně samozřejmě myslíme taky. Už jsem zmínil nové InterPantery. Například právě v nich máme vlakový rozhlas, který lidem se zrakovým postižením usnadní orientaci při výstupu na správné zastávce, jsou tam i nápisy v Braillově písmu a také naváděcí systém a dálkové otevírání určených dveří prostřednictvím slepecké vysílačky. Naopak sluchově postiženým při cestě pomáhají monitory s informacemi o jízdě vlaku. To je oproti starým soupravám, co na lince jezdily dříve, velký posun. Nápisy v Braillově písmu máme pochopitelně i v mnoha dalších vozech.

Jako celosíťový dopravce dokážete své aktivity v tomto směru koordinovat a postižení doufají, že podobný komfort postupně zavedete všude. Ale co se stane, když bude některé spoje zajišťovat jiný dopravce?

Předpokládám, že budou kraje a stát pamtovat na to, aby bylo zajištěno bezbariérovosti součástí zadávacích podmínek tendrů na dopravní obslužnost, které se chystají vyhlášovat. Jiná věc pak bude garance přestupů handicapovaných mezi různými dopravci. Dnes probíhá objednávání přeprav přes nás ▶



**„V POSLEDNÍCH DESETI LETECH DĚLÁME
MAXIMUM PRO TO, ABYCHOM DOKÁZALI
HANDICAPOVANÉ DŮSTOJNĚ PŘEPRAVIT V CELÉ
SÍTI. V NOVÉM JÍZDNÍM ŘÁDU PRO ROK 2016
NABÍZÍME CELKEM 4 656 BEZBARIÉROVÝCH
SPOJŮ A DALŠÍ BUDOU PŘIBÝVAT.“**

centrální systém, který loni využilo více než 5000 cestujících. Tam si zákazník zadá, kam chce cestovat, a my přepravu i potřebnou asistenci kompletně, tedy i s naplánovanými přestupy, zařídíme. Jakým způsobem se do toho zapojí naši konkurenti, kteří případně vyhrají některé spoje místo nás, to je otázka. Stejně jako třeba vzájemné uznávání jízdenek. Ani to zatím vyřešené není.

Může to zkomplikovat třeba i cestování do zahraničí, které postiženým také nabízíte?

Nechci předjímat ani strašit. České dráhy z pozice národního dopravce nemají ambici liberalizaci bránit, ale hodlají se účastnit hledání řešení. Naší snahou je zlepšovat

podmínky pro všechny. Proto jsme výše zmíněnou objednávku přeprav cestujících na vozíku a asistenčních služeb rozšířili také na cestování do zahraničí prostřednictvím webové aplikace „booking tool“, kterou obsluhuje Centrální zákaznický servis ČD formou objednávkového formuláře nebo telefonicky. Letos v lednu jsme navíc zavedli novinku v podobě možnosti zakoupení mezinárodní jízdenky online a její zaslání poštou.

Cestujícím, kteří nám fandí, můžeme slíbit, že se navzdory otevření trhu budeme snažit o udržení síťovosti a o zajištění všech těchto služeb i do budoucna. A samozřejmě chci všem poděkovat za přízeň, kterou nám prokazují. ▣

JARNÍ ÚKLID OD SKLEPA AŽ PO PŮDU

VYHOĎTE STARÉ ELEKTRO!



Ulehčete své hlavě a vykročte jarních dnů s čistým svědomím a uklizeným bytem. Psychologové vám řeknou, jak to souvisí. Uklizené a čisté prostředí bez zbytečných a nepoužívaných předmětů, kde žijete, pomáhá výrazně ulevit od stresu a navodit pohodu a odpočinek. S čím začít? Jednoduchým a časově nenáročným trikem je vytřídit staré rozbité nebo nepoužívané drobné elektro. Patří do červených kontejnerů, kterých je nyní v České republice již 2 123. Kde je ten Váš? Podívejte se na stránky www.cervenekontejnery.cz.

JAK POMŮŽETE RECYKLOVÁNÍM VYSLOUŽILÉHO ELEKTROZAŘÍZENÍ?

Díky zpětnému odběru 100 ks mobilních telefonů např. dojde k:

- k úspoře elektrické energie, ve výši 0,475 MWh
- 60 W žárovka svítící nepřetržitě 11 měsíců
- manuální práce silného muže, usilovně pracujícího nepřetržitě 20 měsíců 8 denně
- ke snížení produkce skleníkových plynů, protože není vyprodukováno 122 kg CO².
- vyprodukuje osobní automobil, který ujede dvakrát vzdálenost mezi Prahou a Ostravou
- vyprodukuje vlak, který ujede vzdálenost mezi Prahou a Paříží 117 krát

**Díky zpětnému odběru jednoho kusu
televize (resp. monitoru) například dojde:**

- k úspoře elektrické energie ve výši 162,39 kWh (125,04 kWh u monitoru).
- 60W žárovka svítící nepřetržitě 4 měsíce (3 měsíce u monitoru)
- k úspoře energetických surovin; například se nemusí vytěžit 2,89 litrů ropy (3,05 litru u monitoru) a 4,38 kg uhlí (2,86 kg u monitoru).
- Potřebné k ujetí 22 km v osobním automobilu s běžnou spotřebou (23 km u monitoru).
- Stejně množství uhlí se spotřebuje pro jedno přiložení do kotle ústředního vytápění v běžném rodinném domě;
- ke snížení produkce skleníkových plynů, protože není vyprodukováno 44 kg CO² ekv. (32,3 kilogramu u monitoru).
- Stejně množství CO² vyprodukuje osobní automobil, který ujede vzdálenost mezi Prahou a Ostravou.

CO PATŘÍ DO ČERVENÉHO KONTEJNERU?

S radostí zde můžete vyhodit starou a nepoužívanou:

myš, klávesnici, tiskárnu, sluchátka, videokameru, baterie, mp3 přehrávač, elektrické hračky, elektronické hry, hudební přehrávače, rádia, elektronické nástroje, kalkulačku, kazeták, fotoaparát, tablet, pda, telefon, fax, mobil, počítač nebo gramofon.





JAZZOVÝ A SWINGOVÝ ZPĚVÁK

**LAĎA
KERNDL:**

Nic nevzdávat a bojovat o každý den

TEXT: Jan Khol | **FOTO:** Jan Jirouš

Zpěvák, označovaný za českého Franka Sinatru, strávil skoro čtvrt století vystupováním na zaoceánských lodích. Zpíval také s orchestrem Gustava Broma nebo Big Bandem Felixe Slováčka. Kromě okamžiků slávy zažil i těžké chvíle, kdy jeho kariéru v roce 1994 zastavila zákeřná nemoc. Náročný souboj vyhrál a po více než roce se vrátil zpět na koncertní pódia. S Ladou Kerndlem jsme si povídali také o jeho spolupráci s NRZP ČR a o tom, jak se dívá na problémy lidí se zdravotním handicapem.

Jak vypadaly vaše hudební začátky? Kdo vás přivedl ke zpívání a hraní?

Jako mladý kluk jsem vystupoval v divadle Večerní Brno s Ljubou Hermanovou v muzikálu Mít zelený tělo, v Kabaretu Evropa a točil jsem v Československém rozhlasu. Dostal jsem pozvání na konkurz do filmu Starci na chmelu, máma mi tehdy dopis zatajila. Možná kdybych zůstal a zpíval tady, bylo by vše jinak. Ale to se již nikdo nedozví. Zvolil jsem cestu hudebníka a zpěváka a vycestoval v 70. letech do zahraničí s orchestrem Leona Slezáka. Projeli jsme na svých angažmá 158 států a ostrovů.

To, že se mi podařilo v padesáti letech nastartovat kariéru po těžké nemoci, byl takový malý zázrak. V době, kdy jsem byl velmi těžce nemocen, byl za mnou v nemocnici pan Gustav Brom a řekl posvátnou větu: „Lad, konečně jsem našel amerického zpěváka s českým pasem.“ Když jsem se pomalu uzdravoval, začal jsem s ním koncertovat. Pan kapelník Brom v září 1995 odešel do hudebního nebe. Tehdy jsem se potkal s Felixem Slováčkem a ten mi nabídl spolupráci. Pak jsem na jazzovém festivalu v Přerově, kde jsem vystupoval, navázal spolupráci s dalšími kapelníky a bigbandy, natočil jsem svoje první CD. Další CD jsem nabízel vydavatelství, ale nebyl jsem známý, a tak to bylo velmi těžké...

Pak nastal zlom. CD mi začal vydávat Karel Vágnér ve svém vydavatelství Multisonic. Všimli si mě režiséři, jako byl Karel Polák, který dělal pořady Šance, začalo se o mě psát a pomalu jsem se dostával do povědomí posluchačů a diváků. Natočil jsem jedenáct dílů pořadu Na kus řeči s Mirkem Donutílem, kde jsem byl hudební host. Díky tomu, že jsem zpíval světové evergreeny, jazz a swing, tak se mi to povedlo. Ale o tom všem píšete ve své nové knize „Kariéra na druhý dech“ a tam se vše dočtete.

Jak jste se dostal k vystupování na zaoceánské lodi? Kolik let jste strávil na její palubě a jak na tu dobu vzpomínáte? Nezasteskne se vám občas po moři?

Na moře vzpomínám velmi rád a s láskou, prožil jsem tam kus svého života. V šesta-dvaceti jsem odešel na moře jako kytarista a sólista lodního orchestru. Dostal jsem nabídku od orchestru Leona Slezáka na angažmá do Norska, tam si nás všiml agent a dostali jsme angažmá na měsíc na americké výletní lodi. Na měsíc... protáhlo se to na patnáct let a pak dalších devět let v Evropě na skandinávských a německých lodích. Takto jsem žil dlouhých čtyřicet let. Každý rok jsem se do republiky vracel na krátkou dovolenou a příležitostně vystupoval a nahrával s orchestrem Gustava Broma pro brněnský rozhlas. Měli jsme s Pragokonzertem smlouvu, že musíme vystupovat i v naší vlasti, takže jsem měl angažmá v Luhačovicích v Brně, Ostravě a pak jsem zase vycestoval. Po moři se mi zasteskne, ale všechno jednou končí... Rád se dívám na filmy o moři a vždy je to pro mě nostalgické.

Na čem nyní pracujete? Co vás nejvíce zaměstnává?

Připravuji nové CD. Pokud pracujete na takovém projektu, zabere vám to hodně moc času. Vybrat skladby, nechat udělat aranže, nahrát, nazpívat, obal desky, fotky a nakonec se dohodnout s vydavatelem a CD vydat. Také jsem se vrhl do vyřezávání, což mě uklidňuje nesmírně. Pracuji na řezbě s názvem Útěk z Egypta.

Jak často se scházíte na pódiu s dcerou Terezou?

Jak hodnotíte její kariéru?

Na společném pódiu se scházíme, pokud nám to oběma čas dovolí. Loni jsme měli

koncerty společně s hradeckou a pardubickou filharmonií a k mým 70. narozeninám na koncertě v Praze na Žofíně, kde kromě Terezy vystoupil Karel Gott, Hana Zagorová, Jitka Zelenková, Leona Machálková a Ilona Csáková a Felix Slováček se svým Big Bandem. Tereza má svoje projekty, má samostatná vystoupení se svojí kapelou a pracuje na novém CD, které vyjde v den jejích narozenin 6. října 2016.

Máte za sebou další vystoupení na slavnostním vyhlášení cen Mosty. Jak vnímáte tuto akci, jejímž cílem je podporovat aktivity přispívající k lepšímu postavení osob se zdravotním postižením ve společnosti?

Jsem touto akcí nadšený, spolupracuji s panem Václavem Krásou již více jak deset let. Lidé se zdravotním postižením se musí podporovat a věřím, že tyto projekty jsou významné a prospívají těmto lidem.

Jak se vám spolupracuje s předsedou NRZP ČR Václavem Krásou? Jaký máte spolu vztah?

Spolupráce je perfektní – a náš vztah? Velmi si rozumíme. Scházíme se, pokud čas dovolí i soukromě. Obdivuji ho, jak se doslova rve za osoby se zdravotním postižením. Takových osobností, jako je pan Václav Krása, by naše společnost potřebovala víc.

Nakolik se podle vás daří odstraňovat bariéry mezi lidmi s handicapem a většinou společnosti?

Podle mě se daří bariéry odstraňovat, ale vše je to v lidech a o lidech a podle mě taky o financích.

V minulosti jste prodělal těžký zápas se zákeřnou nemocí. Co byste vzkázal lidem, které postihla podobná nepřítel osudu?

Nic nevzdávat, bojovat o každý den, věřit a udělat vše pro to, abyste odvrátili nepřítel osudu. Jak se říká – co tě nezabije, to tě posílí...

Co vás přimělo k obnově Spolku nepřátel smutku, kolik má v současnosti členů a jaké jsou jeho aktivity?

Lidi se mají scházet, pomáhat si. Dávám dohromady kamarády, kteří by se bez mého přičinění asi nikdy nesešli. Máme asi 160 členů a scházíme se jednou za rok.

Čtěl byste na závěr ještě něco vzkázat našim čtenářům?

Přeji vám klidné dny a hodně lásky. ☘

Okénko do poraden NRZP ČR

TEXT: Leoš Spáčil

NEPOVINNÉ (FAKULTATIVNÍ) ČINNOSTI

Přiznáním příspěvku na péči dle zákona o sociálních službách (ZSS) č. 108/2006 Sb., mnohdy ještě dříve, začíná shánka po službách, které osoba se zdravotním postižením potřebuje a bude využívat. ZSS stanovuje, že poskytovat péči – a tedy naplňovat literu zákona – lze třemi způsoby:

1. zajistit péči osobou blízkou,
2. zajistit péči asistentem sociální péče,
3. zajistit péči registrovaným poskytovatelem sociálních služeb.

V tomto článku se nebudeme věnovat vymezením služeb, které vykonává osoba blízká, protože tyto služby často přesahují rámec všeho, co ZSS stanovuje. Kdo péči svému zdravotně postiženému rodinnému příslušníkovi poskytuje, určitě ví, o čem je řeč.

Asistent sociální péče má už rámec služeb vymezen smlouvou, kterou sepsuje s osobou se zdravotním postižením, ale i zde je rozsah poskytovaných služeb víceméně na domluvě, pokud splňuje parametry sociální služby.

Třetí možností je už uvedený registrovaný poskytovatel sociálních služeb, který má ze zákona jasně vymezeny služby, jež

musí svým klientům poskytovat (nárokové, povinné služby). Kdo má zájem, může si tyto úkony v jednotlivých službách přečíst v prováděcí vyhlášce ZSS č. 505/2006 Sb. Na internetu je lze najít na Portálu veřejné správy pod jednotlivými paragrafy například po zadání odkazu <http://1url.cz/ktK1e>.

Ani tyto služby však nejsou výčetem všeho, co může registrovaný poskytovatel sociálních služeb svým klientům nabídnout. Dalšími "službami" jsou tzv. fakultativní (nepovinné, nenárokové) činnosti.

VYMEZENÍ FAKULTATIVNÍCH ČINNOSTÍ V SOCIÁLNÍCH SLUŽBÁCH

Fakultativní činnosti nelze vymezením, právě pro různost druhů služeb a jejich činností, potřeb klientů a možností běžně dostupných služeb v lokalitě. ZSS však oporu pro vymezení fakultativních činností má. Předně v § 3 písm. a) ZSS uvádí, že **sociální službou se rozumí činnost nebo soubor činností zajišťující pomoc a podporu osobám za účelem sociálního začlenění nebo prevence sociálního vyloučení**. Poskytovatel sociální služby není tedy oprávněn v rámci rozhodnutí o registraci vykonávat žádné činnosti, které nevedou k sociálnímu začleňování nebo prevenci sociálního vyloučení a pro které není vymezeno oprávnění k jejich vykonávání v ZSS.

Základní činnosti pak ZSS doplňuje obecnou možností poskytovat i jiné činnosti v § 35, kde uvádí, že **fakultativně mohou být při poskytování sociálních služeb zajišťovány další činnosti**. Ustanovením se rozumí činnosti sociální služby související s péčí a podporou člověka, které rovněž vedou k jejímu sociálnímu začleňování, eventuálně předcházejí sociálnímu vyloučení a jejichž poskytování je odůvodněno zjištěnou potřebou osoby.

Fakultativních činností je celá řada a velmi často dochází k rozporům a jiným pohledům na to, jedná-li se skutečně o službu základní (nárokovou) nebo činnost fakultativní (nenárokovou) a jak se v uvedených případech na ně nahlíží a jak se hradí. Ani celé číslo tohoto časopisu by nestačilo k popisu všech fakultativních činností, pro které poskytlo MPSV výklad, jak na ně nahlízet, a proto si dovoluji vybrat ty z mého pohledu nejčastější.

JAK MÁ DOMOV PRO SENIORY ČI DOMOV PRO OSOBY SE ZDRAVOTNÍM POSTIŽENÍM ŘEŠIT DOPROVOD A DOPRAVU KLIENTŮ K LÉKAŘI? KDY JE TO SLUŽBA ZÁKLADNÍ A KDY FAKULTATIVNÍ?

Pokud klient trvale žije v zařízení sociální

služby, lze analogicky dovodit, že jde o domácnost, a pracovníci sociální služby jsou povinni pomoci klientům domáhat se naplnění tohoto práva a návštěvu praktického lékaře v zařízení vyžadovat. Lékař specialista může a nemusí klienta v zařízení vyšetřit. Pokud ho odmítne vyšetřit, pak má na základě indikace praktického lékaře nárok na převoz zdravotní přepravou hrazenou z veřejného zdravotního pojištění ke specialistovi i zpět. V případě, že návštěva lékaře specialisty není indikována praktickým lékařem a službu zdravotní dopravy nelze zajistit úhradou z veřejného zdravotního zařízení, lze tuto dopravu po dohodě s klientem a se zdravotní dopravou objednat a klient si sám přímo službu dopravy uhradí. Druhou variantou je převoz vozem poskytovatele s tím, že se zásadně jedná o službu fakultativní.

Praktický nebo speciální lékař je veřejná služba, pobytová služba ve své základní činnosti zprostředkování kontaktu se společenským prostředím podporuje a pomáhá při využití běžně dostupných veřejných služeb. Doprovod k lékaři je vždy činností základní, poskytovanou tehdy, kdy osoba náležitý dohled druhé osoby potřebuje, poskytovanou bezplatně (na rozdíl od osobní asistence, pečovatelské služby, průvodcovské a předčitatelské služby, podpory samostatného bydlení, odlehčovací služby, chráněného bydlení, rané péče, sociálně aktivizační služby pro rodiny s dětmi a sociální rehabilitace, kde je doprovázení k lékaři taxativně vymezeným základním úkonem poskytovaným za úhradu). Doprovod k lékaři však nelze považovat za odbornou činnost sociální služby a poskytovatel ho může zajistit pracovníky s nižší kvalifikací a nižším platovým ohodnocením, než je pracovník v sociálních službách. Zároveň by doprovod měl poskytovatel zajišťovat jen v případech, kdy je to nezbytně nutné, kdy klient potřebuje pomoci s komunikací se zdravotnickým personálem ve zdravotnickém zařízení, kam je dopraven.

PEČOVATELSKÁ SLUŽBA ČASTO ŘEŠÍ POŽADAVEK KLIENTŮ A PŘÍBUZNÝCH, KTERÍ JE DOPROVÁZÍ, NA DOPRAVU AUTEM K LÉKAŘI NEBO NA ÚŘAD. KLIENTOVI I PŘÍBUZNÝM JE TOTO ÚČTOVÁNO JAKO FAKULTATIVNÍ SLUŽBA, RESP. KLIENTOVI VYÚČTUJEME I DOPRAVU PŘÍBUZNÉHO. JE POSTUP SPRÁVNÝ?

Postup není správný zčásti. Dopravu klienta k lékaři nebo na úřad můžeme poskytovat jako fakultativní činnost, není-li v místě dostupná jiná osobní doprava. Dopravu příbuznému však nemůžeme poskytnout fakticky, tedy poté ani účetně, byť jde

o jednu jízdu jedním vozem. Důvod je zejména v oprávnění právnické osoby přepravovat fyzické osoby a v eventuelním dopadu na poskytovatele a pracovníka služby, když dojde k nehodě a plnění na ublížení na zdraví. K podobným požadavkům je třeba přistupovat odmítavě, pečovatelská služba není taxislužba a není povinná vyhovět každému přání klienta, nespočívá-li s jeho objektivní potřebou.

DOMOV PRO OSOBY SE ZDRAVOTNÍM POSTIŽENÍM ORGANIZUJE PRO KLIENTY JEDNODENNÍ VÝLETY DO BLÍZKÉHO OKOLÍ A POVAŽUJE TO ZA ČINNOST ZÁKLADNÍ. POSTUPUJE SPRÁVNĚ?

Postup je správný částečně. Samotná organizace výletu a doprovod klientů pracovníky služby je činnost základní, v rámci volnočasových aktivit. Ovšem pokud na výlet jedete autem poskytovatele, je nutné naučtovat dopravu klientům jako činnost fakultativní. Kalkulovaný náklad rozpočteme mezi počet dopravovaných klientů, přičemž část nákladů za dopravovaný doprovod personálu je nákladem poskytovatele. Zároveň je nutné dodat, že výlety nemusí být standardní nebo povinnou nabídkou v rámci základní činnosti volnočasové aktivity. Aktivity zařízení přizpůsobuje svým podmínkám a možnostem klientů.

MOHOU BÝT TELEVIZE, LEDNÍČKA, MIKROVLNNÁ TROUBA, RYCHLOVARNÁ KONVICE A POČÍTAČ V POBYTOVÉ SLUŽBĚ SOCIÁLNÍ PÉČE NA POKOJÍCH ÚČTOVÁNY JAKO FAKULTATIVNÍ ČINNOST?

Doporučuje se na tuto problematiku pohlížet jako na dostupnost spotřebičů v běžné domácnosti. Za běžné považujeme zajištění přístupu klientů k televizi, lednici, mikrovlnné troubě, rychlovarné konvici a počítači. Znamená to, že poskytovatel může zajistit společný elektrospotřebič ve společných prostorách a doprovod klienta do společných prostor, pokud chce elektrospotřebič využít.

Výjimkou jsou TV – pokud se jedná o klienty trvale upoutané na lůžko, měla by být TV dostupná na pokoji. Pokud nastane situace, že klient vyžaduje elektrospotřebič na pokoji, přestože může bez problémů využít společný (eventuelně pokud již na pokoji je TV a klient chce mít jen svoji, jako druhý přístroj na pokoji), lze poskytnout elektrospotřebič na pokoj jako činnost fakultativní, a to takto:

- a) Elektrospotřebič je v majetku poskytovatele a klient jej chce. V tomto případě je předmětem kalkulace pravidelné-

ho poplatku jak hodnota samotného přístroje, tak spotřeba energie, tak koncesionářský či jiný poplatek i revize elektrospotřebiče.

- b) Elektrospotřebič je majetkem klienta. V tomto případě doporučujeme, aby koncesionářský či jiný poplatek a revize elektrospotřebiče byly řešeny každým z klientů (za pomoci rodiny, event. pracovníků služby), nikoli přeúčtováním služby subdodavatele. Fakultativně se poté účtují zvýšené náklady na odběr elektrické energie.

PROBLEMATIKA POSKYTOVÁNÍ PEDIKÚRY A KADEŘNICKÝCH SLUŽEB KLIENTŮM

Pokud poskytovatel sociální služby zajišťuje pedikúru nebo kadeřnické úkony v intencích výše uvedeného vymezení fakultativní služby, tj. svým klientům, se kterými má uzavřenou smlouvu na základní činnosti, pedikúru vykonává pracovník poskytovatele a úhrada za službu odpovídá výši kalkulovaného nákladu na provedení činnosti (bez zisku) atd., nejedná se o soustavnou činnost poskytovanou za účelem dosažení zisku a není třeba mít živnostenské oprávnění dle zákona o živnostenském podnikání. Doporučení poskytovatelům je tuto činnost zajistit pracovníkem, jehož kvalifikace pro činnost odpovídá příloze 5 zák. 455/1991 Sb., o živnostenském podnikání. V tomto případě je třeba zohlednit také to, že pedikúra a kadeřnictví je obvykle službou komerčně dostupnou, poskytovatel by tedy měl tuto službu svým klientům zprostředkovat od běžného podnikatelského subjektu a přispět tak k sociálnímu začlenění, než aby ji poskytoval sám.

V případě, že poskytovatel chce poskytovat pedikúru nebo kadeřnické služby jako svoji hospodářskou činnost i jiným osobám, než jsou klienti poskytovatele, nebo ji poskytovat se ziskem, musí mít živnostenské oprávnění, pracovníka kvalifikovaného k činnosti, příjmy z činnosti účetně oddělit, pracovní dobu pracovníka poskytovatele vykonávajícího pedikúru nebo kadeřnictví prokazatelně oddělit, započítat zisk a odvést daně. Jak již bylo výše řečeno, poskytovatel sociální služby však není primárně subjektem určeným k podnikání.

Za úkony základní činnosti pomoc při osobní hygieně – pomoc při základní péči o vlasy a nehty je považováno zkrácení nehtů běžně dostupnými nůžkami na stříhání nehtů a případně zapilování běžným nehtovým pilníkem, umytí vlasů, vysušení ručníkem a fénem a učešání vlasů hřebem. ▣

Destigmatizace duševně nemocných: LIDÉ A CESTY FOKUSU LABE

TEXT: Martina Příbylová | FOTO: Karel Pešek | archiv Aleny Volfové | archiv Zdeňka Koška

V České republice je (podle tří stupňů přiznané invalidity) vypláceno celkem něco **přes 419 000 invalidních důchodů**. Z toho je asi 30% přiznáváno **pro duševní onemocnění - tedy víc než 120 000**. Připočtíme ovšem nemocné s přiznanou invaliditou, kteří nesplňují podmínky pro výplatu důchodu a žijí z dávek hmotné nouze, a pak ještě ty, kteří dosáhli příslušného věku a invalidní důchod byl nahrazen starobním. Není těžké si odvodit, že výrazný podíl v těchto třech skupinách tvoří pacienti s diagnózou schizofrenie. Jaký je jejich život v současné společnosti?

Z HISTORIE

Podle pamětníků provázely vznik občanského sdružení Fokus v Praze v únoru 1990 „obrovské nadšení a obrovský chaos“. Systém, koncepce a struktury vznikaly za pochodu v několika příštích letech, ale cíl byl jasný od začátku: podpora vážně nemocných psychiatrických pacientů v životě v běžném prostředí, jejich pracovní a sociální rehabilitace.

Po pražských začátcích vznikají organizace Fokusu i v dalších regionech, celostátní, zastřešující Fokus ČR jich dnes sdružuje deset (viz www.fokus-cr.cz). V roce 1992 vzniká i Fokus Ústí nad Labem. Když se k ústecké a teplické pobočce připojují i Děčín a Litoměřice, mění se v roce 2012 název na Fokus Labe (FL). Jednotlivé pobočky FL poskytují svým

klientům obvyklé sociální služby podle zákona 108.

Na webu www.fokuslabe.cz můžeme číst: „**Posláním Fokusu Labe je podpora lidí s duševním onemocněním v návratu a uplatnění ve společnosti rozvíjením možností pro jejich osobní, společenskou a pracovní realizaci.**“

KOŘENY

Moje kontakty s organizací, především jejími klienty, začaly už v 90. letech. Od těch dob i po nedávné návštěvě Ústí snad mohu být přesvědčena, že FL své poslání s úspěchem naplňuje. Nemám sice srovnání s ostatními Fokusy v ČR, ale nevyklučuji, že od počátků je vedení v Ústí nad Labem v jedné rovině předběhlo. Už od dob prvního hledání tu existoval upřímně partnerský vztah ke klien-

tům a na druhé straně i odezva ze strany těch schopnějších a aktivnějších z jejich řad. Historie svépomocné skupiny Self Help, původně neformální, pak i s právní subjektivitou, její písemné smlouvy uzavírané s vedením Fokusu, pořádání konferencí celostátního svépomocného hnutí i vydávání patientského časopisu Zrcadlo se podle mého názoru promítá do „tváře“ organizace až do současnosti. Jednou z prvních iniciativ tehdejších aktivistů byl vznik kavárny Fokusu jako místa společenských setkání vznikající komunity. Také tento prvek provází historii organizace dodnes, daleko rozvinutější, a dokonce profesionalizovaný. V roce 2007 je v centru Ústí nad Labem otevřena pro veřejnost kavárna Fokusu Bárka, dnes Fokus kafe, první vlašťovka pozdějšího sociálního podnikání v oboru gastronomie pod názvem Dobrý Fokus. Na webu www.dobry-fokus.cz je uvedena základní myšlenka: „**Dobrý Fokus vznikl spojením lásky k jídlu a snahy dát lidem s duševním onemocněním smysluplnou práci.**“

Teprve když jsem si prohlédla bohatý přehled činností tohoto servisu pro ústeckou veřejnost, dokázala jsem pochopit celek a souvislosti.

PROJEKT JAKO OBRAZ SKUTEČNOSTI

Poslední číslo Zrcadla, v pořadí 94., upozorňovalo na destigmatizační projekt **Neviditelní lidé aneb jsou schizofrenici nebezpeční?** Na putovní výstavu snímků Karla Peška, které představují skupinu sedmi

pracovníků Fokusu s jejich diagnózami, ale i vlastními komentáři k jejich současnému životu. Z Norských fondů byly uhrazeny i další akce projektu – filmový dokument režiséra Bohdana Blahovce a diskusní večer v ústeckém kině Hraničář.

Jedním ze sedmi statečných je Jiří Š., šéfredaktor Zrcadla, ostatní pracují na různých pozicích v gastronomických službách. Pokud má celé toto podnikání v krajském městě fungovat a udržet se, znamená to, že tihle i ostatní „pacienti“ musejí pracovat dobře. A v tom vidím jádro věci.

Nemoc (jakákoliv) je něco, co člověka omezuje, stahuje dolů, ale velmi často je možné žít a pracovat jí navzdory, dokonce dosáhnout větší nebo menší míry spokojenosti. **Kolik ale potom záleží na tom, jestli a jak je člověk nemocný, když dokáže podávat určitý kvalitní výkon a navazovat běžné vztahy?** Při nejmenším roste jeho sebevědomí, úcta k sobě samému – a tady už je i cesta k okolnímu světu, třeba nejednoduchá a s různými překážkami. Jídlo připravované v Dobrém Fokusu se dočkalo uznání i kritického mistra kuchaře Zdeňka Pohlreicha.

Chtěla jsem se seznámit s destigmatačním projektem a **našla jsem destigmatizaci v praxi**. Máme se bát těchto schizofreniků?

Předloni vznikl filmový dokument mladých tvůrců Paralelního života (MOSTY 2/2015). Jeho nejdůležitějším tématem jsou ukázky z firem v evropských zemích, které dokázaly zaměstnat lidi se schizofrenií. Často k překvapení samotných odvážných podnikatelů. Především ale vidíme absolutní změnu v životě nemocných. Jejich nemoc v té či oné podobě zůstává, ale život se mění. Snad to jednou svět pochopí – snad i svět v České republice.

Autorem projektu Neviditelní lidé je předsedkyně spolku PhDr. Lenka Krbcová Mašínová. Zkušená manažerka a psycholožka, člověk schopný jednat s klienty v jedné rovině – a jistě i šéf podobně smýšlejícího týmu. Tak byl předurčen začátek cesty a výsledků Fokusu Labe.

A začátek cesty jeho rekvalifikovaných klientů?

Součástí Dobrého Fokusu je i Tréninkové gastronomické centrum vedené zkušenou paní Evou Andrišovou. Lidé často nepolíbení vařečkou se zde učí všechny vědomosti a dovednosti, které budou potřebovat na budoucích výrobních nebo obchodních pracovištích pro svoji, už kvalifikovanou činnost.



Honza z prodejny LA BUŽ

Mezi „Neviditelnými“ mě nejvíc zajímala jediná žena ve skupině – Radka. Pro svoji usměvavou tvář, ale také pro příběh skutečné stigmatizace. Pokud vím, je její diagnóza „lehčí“ než schizofrenie a svoje psychické onemocnění léčila ambulantně, nebyla ani hospitalizovaná. V zaměstnání dostala výpověď. Neměla jsem ale možnost se s ní setkat.

Krátce jsem mluvila s Honzou, zástupcem vedoucího prodejny La Buž. Jako obchodník se choval zcela standardně (Svůj hlad jsem tu úvodem zahnila dobrým těstovinovým salátem.) a také se chystá starat o webové stránky skupiny (spolku) Self Help. V rozhovoru s ním jsem ale přece jen cítila určitou nejistotu, jeho osobní hledání...

Ptala jsem se na jeho zkušenost se stigmatizací. Viděl ji především v postoji rodiny k jeho onemocnění, snaže rodičů řešit jeho stav silou. (Když nerozumí ti nejbližší – co může být pro mladého člověka v nemoci horší?) Řekl mi, že mu pomáhá víra v Boha.

V čem vidíte své hlavní potřeby, ptala jsem se. Napsal mi je. Trochu mě pobavilo, že když jsem připomněla ty základní, biologické, mávl nad nimi rukou. Zdálo se mi, že jeho „potřeby“ (tedy to, co mít musíme) jsou spíše přání (to, co bychom chtěli).

- *Smysl života a naděje na to, že bude líp.*
- *Kolektiv lidí, kteří za vámi stojí a věří ve vás a vaše schopnosti.*
- *Lékaři, kteří jsou ochotní brát člověka jako rovnocenného partnera a tak s ním život (nemoc) řešit.*



Ale nemýlila jsem se? Jsou tyto Honzovy sny jenom přání nebo skutečné potřeby člověka, který zápasí s vážnou nemocí? Nemohu než přát jemu i jeho přátelům a spolupracovníkům, aby došly svého naplnění. ➤



O Zdeňkovi

Ústecký Fokus mám spojený ještě s jedním člověkem, s výraznou postavou Zdeňka Koška. Bohužel už jen ve vzpomínce, Zdeněk ve věku 66 let o loňských Vánocích zemřel. Právě on byl jedním z těch aktivních klientů v začátcích organizace, právě on se dlouhá léta podílel na vydávání Zrcadla, jako výtvarník hlavně na jeho vzhledu. Jeho hlavní životní náplní ale byla výtvarná tvorba v nejrůznějších podobách a s použitím nejrůznějších technik. A byl velmi úspěšný. V katalogu jeho výstavy z roku 2007 je uvedena účast na celkem jedenácti zahraničních výstavách, bylo s ním natočeno pět dokumentárních snímků. Zmíněný katalog uvádí, že za 35 let tvorby namaloval více než 500 obrazů. Jeho obrazy jsou velmi zvláštní, ale typické jsou pro něho i „meteorologické obrazy“, které vytvářel v období životní krize a které jsou k vidění v mezinárodních sbírkách Art Brut (syrového umění).

Prožíval i své propady, „nesnesitelné stavy“, sebevražedné myšlenky... Malování ho drželo nad vodou.

Ale taky Fokus. „Fokus vnesl do mého života v pravou chvíli řád, pomohl mi znovu najít sebe sama a inspiroval mě k další vlastní tvorbě. Fokus, to jsou pro mě pravidelná setkání s lidmi, kteří mají podobný osud, a s terapeuty, kteří se nám všem snaží pomoci v obtížných životních situacích,“ řekl.

Ráda bych se o tomto zajímavém člověku roze-psala mnohem podrobněji. Po občasných setkáních na něho vzpomínám jako na dobrého kamaráda. Jeho svěží kresby ze života klubů obohatily v roce 2001 součást mé pracovní činnosti, malou brožurku o svépomocných skupinách.

Ale dodnes cítím svůj nefalšovaný vztek, když jsem v sérii článků o jedné větší pražské osvětové akci, na které se Zdeněk aktivně podílel, našla vyjádření mladé ústecké studentky: „Když má pan Košek ataku, tak maluje počasí.“ To bylo o tom plnohodnotném člověku a úspěšném výtvarníkovi všechno. Pro tu mladou dámu (nebo pro redaktorku – experta na život vozíčkářů?) byl nejspíš jenom nemocný, jenom pacient, jenom nositel příznaků. Kolik času ještě potřebuje destigmatizace?



„POSLÁNÍM FOKUSU LABE JE PODPORA LIDÍ S DUŠEVNÍM ONEMOCNĚNÍM V NÁVRATU A UPLATNĚNÍ VE SPOLEČNOSTI ROZVÍJENÍM MOŽNOSTÍ PRO JEJICH OSOBNÍ, SPOLEČENSKOU A PRACOVNÍ REALIZACI.“

PO NÁVRATU

Dokument Neviditelní lidé měl spolu s diskusním večerem premiéru v ústeckém kině Hraničář 17. března. To už jsem v Ústí nebyla. Den předtím jsem jela zpátky do Prahy plná dojmů. Jako „člověk s psychiatrickou zkušeností“ a zároveň se čtvrtstoletou zkušeností na pomáhající straně se snad mohu připojit k názoru Zdeňka Pohlreicha: „To, co děláte, není vůbec blbý a rozhodně se za to nemusíte stydět.“

Ale to vůbec nejdůležitější vyjadřuje jeden ze sloganů projektu o Neviditelných: **SCHIZOFRENIE SE DÁ LÉČIT**

Za poskytnutí četných propagačních a informačních materiálů Fokusu Labe děkuji jeho manažerce public relations paní Aleně Volfové.

Co dnes říci o reformě psychiatrie?

Věci se snad konečně dávají trochu do pohybu. Vážní zájemci mohou sledovat aktuální informace na www.reforma-psychiatrie.cz. Snad se dozvíme i o etapě podávání projektů a následného přidělování prostředků z ESF. Byla obnovena činnost pracovní komise pro duševně nemocné

na Národní radě a reforma byla projednávána i na zasedání Vládního výboru pro zdravotně postižené občany (VVZPO) dne 22. března. MZ navázalo kontakt se zástupci NRZP ČR, kteří jsou zváni na rozšířená jednání (Mgr. V. Krása a Mgr. J. Morávek). Obávám se, že problémem je i nadále spolupráce s MPSV a podpora sociálních služeb pro vážně duševně nemocné (se ZP). Domnívám se také, že zlepšit by se měla i vnitřní komunikace a informovanost v celé oblasti péče o duševně nemocné. Pořád ještě máme souostroví – a potřebovali bychom pevninu. ✘

Zveme vás na VÝSTAVY UMĚLCŮ MALUJÍCÍCH ÚSTY A NOHAMA



TURISTICKÉ CENTRUM VELEHRAD

Salašská 328, Velehrad

od 6. dubna 2016 do 29. května 2016

SETKÁNÍ S UMĚLCI proběhne 27. května v 17 hodin

PŘIJĎTE SE K NÁM PODÍVAT

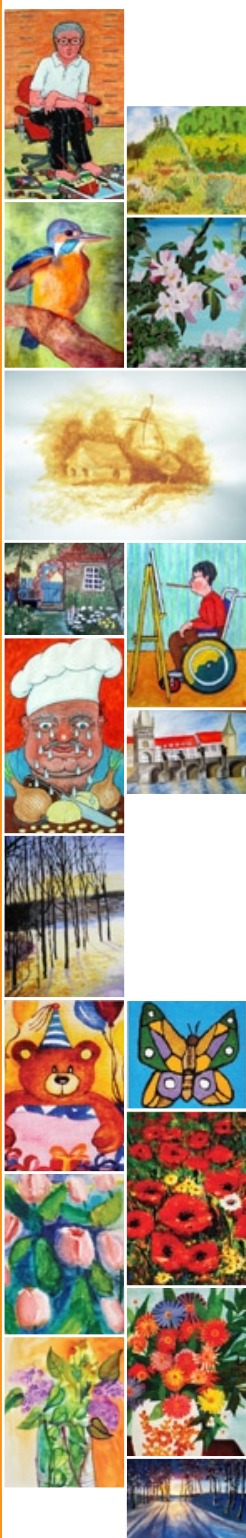
od úterý do neděle od 9:00 do 12:30 | 13:00 až 17:00 hodin

„Ne ruka, to duše maluje...“

Nakladatelství UMÚN naplňuje a uskutečňuje myšlenku, kterou prosazoval zakladatel Sdružení malířů pan A. E. Stegmann již v 50. letech 20. století. Zapojit lidi s postižením dle jejich možnosti do práce a umožnit jim vydělávat peníze vlastním přičiněním.

Chcete udělat dobrý skutek a zároveň
potěšit sebe nebo své blízké?

Navštivte webové stránky
www.umun.cz,
kde najdete spousty dárečků od srdce.



Být plnohodnotným občánem

aneb Cesta ke správné podpoře při rozhodování

TEXT: Camille Latimier | Dana Kořínková

Úmluva OSN o právech osob se zdravotním postižením je celá postavená na filosofii, která považuje za původce překážek a bariér (například technických, neschopnosti komunikovat se všemi), kterým musí čelit lidé se zdravotním postižením, společnost a nikoli člověka s postižením.



Tradice nesvéprávnosti a opatrovnictví má dlouhou historii. Byla koncipována jako ochrana pro člověka za „duševní poruchou“. Tento institut, který má dopad hlavně na lidi s mentálním postižením a duševním onemocněním, se uplatňuje od dob římského práva. V současné občanské společnosti je to již prvek, který vybočuje z principu rovných práv pro všechny.

Úmluva OSN o právech osob s postižením tuto nesprávnou situaci ukončila zakotvením nového konceptu - systému rozhodování s podporou (právo na plnou svéprávnost a na bezpečnou podporu při právním jednání a ochranu před zneužitím), na rozdíl od přežitého systému náhradního rozhodování (v němž opatrovník na základě omezení svéprávnosti jedná místo dotčeného člověka). V České republice tvůrci nového

občanského zákoníku podnikli první kroky k zajištění práva na plnou svéprávnost tím, že zavedli několik nových opatření, která mohou být použita místo omezení svéprávnosti. Nicméně v některých zemích v Evropě i mimo ni byl systém omezování svéprávnosti již v 90. letech zásadně reformován a byly zaváděny nové systémy založené na principu sebeurčení (například Německo, Švédsko, některé provincie Kanady). V současné době se v dalších zemích reformy připravují nebo se alespoň vedou diskuse, kam mají nové modely směřovat.

V České republice se dlouhodobě zabývají problematikou svéprávnosti a poskytování podpory při rozhodování QUIP a Společnost pro podporu lidí s mentálním postižením. V rámci projektu Černá a bílá daly prostor právě lidem, kterých se opatření v oblasti

svéprávnosti týkají, jejich blízkým a opatrovníkům, aby zaznely jejich osobní zkušenosti a aby mohli sdělit své starosti, názory na současný stav i úvahy o tom, co chybí a co by jim pomohlo. Nejdříve se soustředili především na negativní zkušenosti v souvislosti s problematikou svéprávnosti, protože o nich se obvykle veřejně nemluví, na základě tohoto vznikla Černá kniha. Bílá kniha se naopak zabývá podrobněji tím, co znamená přijetí těchto závazků pro situaci v České republice a jak je tady uvést do života.

V čem je tedy v současné době v ČR problém? Stručně řečeno, institut omezení svéprávnosti Úmluva nepřipouští: Je diskriminační vůči lidem s postižením a je postavený na rozhodování (či uplatňování vůle) druhého člověka za člověka s postižením. Úmluva vyžaduje v článku 12 úplně

nové formy podpory (formální a neformální), které má mít člověk k dispozici. Článek 12 je přitom v rámci Úmluvy považován za klíčový, protože uplatňování svéprávnosti je podmínkou realizace všech ostatních práv, která Úmluva garantuje.

Úmluva říká, že lidé se zdravotním postižením mají právní způsobilost na rovnoprávném základě s ostatními ve všech oblastech života. To znamená, že jsou nejen nositelem práv a povinností, ale také aktérem, který svá práva realizuje. Aby bylo naplněno právo lidí s postižením na právní způsobilost, musí zahrnovat obě tyto součásti právní způsobilosti. To znamená, že člověk (i s postižením) nakládá se svými právy, využívá je a vstupuje do právních vztahů s ostatními. Způsobilost právně jednat je klíčovou podmínkou pro skutečné a účinné zapojení a začlenění člověka do společnosti. Úmluva vychází z toho, že každý člověk, včetně všech lidí s postižením, má plnou právní způsobilost již na základě svého lidství. Nelze je od sebe oddělit. Výbor OSN, který má kompetenci Úmluvu vykládat, vyjasnil rozdíl mezi právní způsobilostí a duševní způsobilostí. Jsou to dvě různé koncepce. Duševní způsobilost (*mental capacity*) se odvíjí od schopnosti/dovednosti činit rozhodnutí. Ta se přirozeně liší u různých lidí i u jednoho člověka v různých situacích a v čase, v závislosti na mnoha faktorech včetně společenského prostředí. To platí nejen pro člověka s postižením. Článek 12 Úmluvy zakotvuje jasně, že žádná diskriminující nálepka, jako například „duševní porucha“, nemůže být legitimním důvodem pro odepření právní způsobilosti - nemůže jej ospravedlnit předpokládané ani skutečné snížení duševní způsobilosti.

V opatrovnických systémech jsou oba koncepty, právní a duševní způsobilosti, promíšeny. Pokud je schopnost člověka rozhodovat se považována za sníženou, obvykle z důvodu duševního postižení, je člověku následně na základě „odborného“ posouzení duševní způsobilosti odňata příslušná část způsobilosti právně jednat (tzv. funkční test/přístup k omezování svéprávnosti). Tento přístup je dle Úmluvy nepřijatelný, a to ze dvou důvodů. Jednak je diskriminačně aplikován pouze na lidi s postižením. Dalším důvodem je to, že je založen na předpokladu, že lze odborně vyhodnotit (například znaleckým posudkem) uvažování člověka, a pokud člověk neprojde testem duševní způsobilosti, že je možné mu na základě toho odepřít základní, zcela ústřední lidské právo.

Úmluva ale uznává, že člověk s postižením, jako i někdy člověk bez postižení, nemusí být vždy schopen činit rozhodnutí sám. Proto garantuje lidem s postižením právo

na přístup k podpoře nebo asistenci, kterou potřebují k uplatnění své právní způsobilosti. Právní úprava by měla upravit systém rozhodování s podporou, na základě kterého by osobám se sníženou schopností právně jednat byla poskytována pomoc.

Rozhodování s podporou zahrnuje různé možnosti formální i neformální podpory v různých podobách a intenzitě. Výbor OSN pro práva osob s postižením zdůrazňuje například možnosti využívat pluralitu podpůrců pro různé typy rozhodování, vzájemnou podporu lidí v obdobné situaci (sebeobhájců), asistenci při komunikaci atd. Další skupina doporučených opatření souvisí se všemi dimenzemi principu přístupnosti a univerzálního designu. Jde zejména o zajištění odpovídajícího přizpůsobení produktů a služeb (včetně finančních) soukromého i veřejného sektoru a zajištění jejich informační přístupnosti a srozumitelnosti. Velmi důležitou roli přisuzuje Výbor OSN také zajištění nabídky odpovídajících nástrojů pro individuální plánování budoucnosti včetně daleko širšího využití předběžného prohlášení.

Systém rozhodování s podporou neznamená jen zakotvení odpovídajících nástrojů a záruk v občanském právu, ale vychází z celého sociálního, právního a společenského systému. Nejdůležitějším principem celého systému i jeho jednotlivých nástrojů je respektování „vůle a preferencí“ člověka. Zásada „nejlepšího zájmu“, na které byl postaven starý systém náhradního rozhodování, není v souladu s článkem 12 (ve vztahu k dospělým).

Všechny formy podpory při uplatňování svéprávnosti, včetně intenzivnější formy podpory, musí být založené na vůli a preferencích dané osoby, ne na tom, co je „objektivně“ považováno za její nejlepší zájem.

Z tohoto důvodu je třeba jinak přemýšlet o konceptu tzv. racionálního rozhodnutí. V tradičním pojetí by sama osoba měla porozumět informacím relevantním pro rozhodnutí, být schopná zvážit všechny důsledky své volby a sdělit rozhodnutí ostatním. To vyplývá z filosofického konceptu, že osobnost myslí a jedná racionálně. Tento koncept je však podle některých autorů – odborníků v této oblasti, jako jsou Gerard Quinn a Michael Bach, napadnutelný ve světle reality našich rozhodování. Ta jsou často ovlivňována naším kontextem (rodinou, přáteli, sociálním prostředím, momentálním rozpoložením atd.). Právě tuto realitu by měl systém podpory založený na vůli a preferencích člověka reflektovat. Úmluva nás vyzývá, abychom porozuměli potřebám podpory lidí s postižením jinak než na základě konceptu racionální osobnosti. Nový koncept pohlíží na osobnost

jako na někoho, kdo dává ostatním najevo svoji vůli nebo preference, kdo má osobní identitu, to znamená osobní historii, jehož příběh může být někým sdělen. Koncept předpokládá, že každý člověk má vůli, kterou může vyjádřit sám nebo prostřednictvím lidí, s nimiž má vztahy založené na důvěře. Vůle nebo preference osoby tvoří základ kvalifikovaného rozhodování, místo tradičního tzv. racionálního postupu rozhodování.

V neposlední řadě Úmluva ukládá státu také stanovit záruky proti zneužití při právním jednání. Tyto záruky mají zajistit nejen to, aby byla respektována práva, vůle a preference osoby, ale musí zabránovat konfliktu zájmů, nevytvářet prostor pro nežádoucí ovlivňování a zajistit, aby jakákoli opatření byla přiměřená a odpovídala situaci dané osoby.

Právní úpravu v České republice bude potřeba postupně ještě významně dopracovat. Především je potřeba připravit a schválit právní úpravu, která by zajistila dostatečná pravidla a záruky zamezující zneužití pro všechny formy podpůrných opatření obsažených v novém občanském zákoníku. Současná pravidla jsou z tohoto hlediska zcela nedostatečná. Dále bude třeba uvést do souladu s Úmluvou další související zákony, jako například volební zákon, a vytvořit plán kroků vedoucích k úplnému zrušení všech prvků systému náhradního rozhodování v současném právním řádu a jejich nahrazení funkčním systémem rozhodování s podporou.

Na otázku, jak by měla vypadat právní úprava a sociální práce, která by lidem v tomto smyslu pomáhala, je potřeba hledat odpovědi. Diskuse se zatím děje jen v omezeném kruhu některých zainteresovaných organizací a jednotlivců. Proto jsme v dubnu 2016 podnikli první kroky ke vzniku široké platformy nejen za účasti dalších organizací, jejichž členů se problematika týká nebo může týkat (zejména organizací seniorů, rodin lidí s demencemi, po úrazech nebo onemocněních mozku apod.), ale také odborníků z akademické sféry, justice, veřejné správy atd. Platforma by měla poskytnout prostor společně diskutovat o mnoha aspektech této problematiky, hledat řešení a postupně dosáhnout shody. Všechny relevantní pohledy jsou důležité pro to, aby výsledná řešení sloužila dobře všem. Tato aliance organizací a jednotlivců zabývajících se problematikou svéprávnosti a poskytování podpory při rozhodování si klade za cíl vést živé diskuse a navrhnout vhodná řešení. Pokud byste se podle svých možností chtěli zapojit do její práce, budeme moc rádi. Obrátit se můžete na autorky tohoto článku prostřednictvím e-mailových adres dana.korinkova@kvalitavpraxi.cz nebo camille.latimier@spmpcr.cz. ☑

K DEBATĚ O INKLUZIVNÍM VZDĚLÁVÁNÍ

TEXT: Václav Krása

V poslední době se ve společnosti vyhrtila diskuse o společném (inkluzivním vzdělávání). Je dobře, že problematika lidí se zdravotním postižením je předmětem veřejné debaty. Přesto NRZP ČR považuje některá vystoupení za zbytečně vyhocená a nepodložená fakta. Předsednictvo NRZP ČR se rozhodlo reagovat na úroveň diskuse a vydalo následující prohlášení, které upřesňuje některé skutečnosti společného vzdělávání. Základním předpokladem takového vzdělávání je zachování práva rodičů zvolit svému dítěti vzdělávací cestu, a to nová legislativa zachovává. Naší prioritou není ani rušení speciálních škol nebo tříd a ani přijatá novela školského zákona nic takového nepožaduje.

Prohlášení NRZP ČR k současné veřejné diskusi k podobě tzv. společného (dříve též integrovaného či inkluzivního) vzdělávání v České republice ze dne 29. února 2016

Národní rada osob se zdravotním postižením České republiky v souladu se svými programovými cíli konstatuje, že veškeré vzdělávání má být realizováno tak, aby každý žák mohl dosáhnout svých limitů, které jsou mu dány. Každému žákovi a studentovi musí být umožněno postupovat svým tempem, podle své vnitřní síly. **Začleňování žáků a studentů s lehkým mentálním postižením do běžných škol se musí dít s náležitým citem a smyslem pro míru věcí a v úzké součinnosti s rodiči těchto žáků a se školskými poradenskými centry.**

NRZP ČR se dlouhodobě věnuje podmínkám vzdělávání dětí, žáků a studentů se zdravotním postižením a pozorně sleduje současnou diskusi k této problematice. NRZP ČR prohlašuje, že:

Podporuje rozvoj společného vzdělávání jako přirozené formy rozvoje soužití osob se zdravotním postižením či jiným znevýhodněním a ostatní populace. Považuje jej za přirozený a lidský i občanský právu všech občanů ČR odpovídající model řešení vzdělávání v moderních demokratických státech.

Nesouhlasí s nepřátelskými a často až nenávisťnými postoji některých jedinců či skupin (organizací), které se často zaštiťují odborností a zájmem dětí se zdravotním postižením, ve skutečnosti však hájí zájmy své. Dříve se jednalo ponejvíce o zájmy zaměstnanecké, v posledních měsících jsme svědky i nebyvalé ideologizace a politizace odborného tématu, jímž toto vzdělávání je.

Zejména v mateřských a základních školách ČR je, i vzhledem k neustálé proměnlivosti terénu zaměstnanosti, stále více zapotřebí rozvíjet nejen izolované faktografické či „technokratické“ znalosti žáků, ale zejména dovednosti a schopnosti empatie, týmové spolupráce, kooperace. Vše s cílem budování silné, vnitřně diverzifikované společnosti, do níž patří všechny skupiny obyvatel.

Chápe obavy určité části odborné veřejnosti a části rodičovské veřejnosti vázané k očekávanému zrušení přílohy rámcového vzdělávacího programu Základní vzdělávání – příloha pro žáky s lehkým mentálním postižením (příl. LMP) cestou jejího začlenění do textu rámcového vzdělávacího programu. Konstatuje, že tento krok není vyvolán bezprostředně ustanovením nedávno přijaté novely školského zákona, ale považuje jej za politické rozhodnutí související s řešením vzdělávacích potřeb a příležitostí žáků z tzv. socio-kulturně nepodnětného prostředí.

Uvedené zrušení/transformace samostatné přílohy nazývané LMP do rámcového vzdělávacího programu se může negativně dotknout vzdělávacích podmínek tisíců dětí a žáků se skutečným lehkým mentálním postižením. Považuje proto za nejvyšší důležité, aby (nejen) ve vztahu k této skupině dětí a žáků byly důsledně dovedeny do praxe zásady novely školského zákona, tj. poskytování podpůrných opatření vždy na místě, v němž se žák vzdělává.

Podporuje Ministerstvo školství, mládeže a tělovýchovy v jeho úsilí rozvíjejícím podmínky společného (inkluzivního) modelu vzdělávání. Konstatuje však, že je naprosto nezbytné, aby cílenou podporu obdrželi přímo děti, žáci, studenti a jejich pedagogové přímo ve školách. Současná příležitost pro postupnou proměnu výchovně vzdělávací atmosféry ve školách nesmí být promarněna.

NRZP ČR a její organizace budou průběžně a důkladně monitorovat podmínky společného vzdělávání po 1. 9. 2016 a vyhotoví samostatnou zprávu, která vyhodnotí první měsíce a rok účinnosti nových právních předpisů.

NRZP ČR si uvědomuje, že speciální školy mají svoji úlohu ve vzdělávacím systému a není naší prioritou je rušit. Chceme umožnit, aby rodiče žáků a studentů se zdravotním postižením měli možnost volby vzdělávací cesty. Komunita lidí se zdravotním postižením tvoří celou škálu typů zdravotního postižení od tělesného postižení, postižení zraku a sluchu, postižení vřácnými chorobami přes kardiovaskulární postižení, nádorové postižení, mentální postižení až po mnoho dalších. Každé toto zdravotní postižení má svoje specifické potřeby na vzdělávání.

NRZP ČR se obrací na veřejnost se žádostí o podporu těch škol a pedagogů, kteří věnují své úsilí lepším vzdělávacím podmínkám všech dětí, včetně dětí se zdravotním postižením. Uvítá v tomto směru případné podněty a informace od svých členů i od veřejnosti.

PRAHA | PLZEŇ | LIBEREC | HRADEC KRÁLOVÉ

METROPOLITNÍ
UNIVERZITA PRAHA



PODLE INZERÁTU SI VYSOKOU ŠKOLU NEVYBÍREJTE

DEJTE NA ZKUŠENOSTI
ABSOLVENTKY OBORU
VEŘEJNÁ SPRÁVA

Gabriela Knapová

Oddělení marketingu a PR
Zoologická zahrada hl. m. Prahy

Naši absolventi mají skvělé uplatnění
na trhu práce. Více o jejich názorech
a zkušenostech se dozvíte na

www.mup.cz

STUDENTI

se speciálními vzdělávacími potřebami na VŠE

TEXT: Martin Ctibor | **FOTO:** Vladimír Vošický

Zdravotně postižení se v posledních dvaceti letech čím dál více integrují do běžného života. Platí to také ve vzdělávání. Na základních a středních školách je integrace handicapovaných již běžným jevem a terciární školství se také v posledních letech snaží nabídnout rovné příležitosti studentům se zdravotním postižením. Na VŠE pomáhá od roku 2007 studentům se specifickými studijními potřebami (SSP) Středisko handicapovaných studentů (SHS). Jedná se o rektorátní pracoviště s celoškolskou působností, díky čemuž mohou handicapovaní studenti počítat se stejnou mírou podpory na všech fakultách VŠE.





„NA VŠE POMÁHÁ STUDENTŮM SE SPECIFICKÝMI STUDIJNÍMI POTŘEBAMI STŘEDISKO HANDICAPOVANÝCH STUDENTŮ. JEDNÁ SE O REKTORÁT-NÍ PRACOVISŤE S CELOŠKOLSKOU PŮSOBNOSTÍ, HANDICAPOVANÍ MOHOU POČÍTAT SE STEJNOU MÍROU PODPORY NA VŠECH FAKULTÁCH VŠE.“



Studenti se specifickými studijními potřebami, kteří jsou klienty SHS, mají například omezenou možnost pohybu, poškození zraku, trpí vadami sluchu, specifickými poruchami učení, poruchami autistického spektra a chronickým onemocněním. Všechny skupiny studentů narážejí na specifické studijní bariéry dané typem a stupněm jejich zdravotního postižení. Handicapovaní studenti mohou studovat jakýkoli nabízený obor, a to v integraci s ostatními studenty.

Všichni handicapovaní studenti dostávají přiměřenou míru podpory s ohledem na druh a stupeň znevýhodnění tak, aby nedocházelo ke snižování náročnosti studia. Studenti s poškozením zraku mohou počítat s upravenými studijními materiály do digitální podoby, s nimiž mohou pracovat s pomocí kompenzačního softwaru, který mají k dispozici v bezbariérové pracovně na VŠE. Sluchově handicapovaní studenti mají během studia možnost využít překladatele do znakového jazyka, aby se mohli aktivně účastnit seminářů, a zapisovatele přednášek, aby se k nim dostaly všechny informace probírané na přednáškách. Studenti s omezenou možností pohybu mají k dispozici osobního

asistenta a všechny budovy VŠE jsou pro ně bezbariérové. Všichni znevýhodnění studenti mají možnost využít podpory SHS, která je individuální a často kombinuje bez ohledu na druh postižení různé formy podpory podle konkrétního funkčního dopadu handicapu na studium. VŠE nabízí všem svým handicapovaným studentům možnost bezbariérového ubytování ve všech svých ubytovacích zařízeních i s možností prodloužit si pobyt po ukončení studia, aby měl čerstvý absolvent čas na získání pracovního uplatnění v Praze, kde je asi nejvyšší nabídka pracovních míst pro lidi se sníženou pracovní schopností.

Uchazeči o studium z řad handicapovaných studentů mohou letos podávat přihlášky do 30. dubna a podávají je elektronickou formou. Příjímací řízení pro studenty se specifickými studijními potřebami je připravováno s pomocí SHS, které navrhne způsob modifikace průběhu přijímacího řízení tak, aby nedocházelo ke snížení nároků a přitom bylo eliminováno studentovo znevýhodnění. Všem uchazečům o studium je nabízena možnost vyzkoušet si přijímací řízení nanečisto. Handicapovaný uchazeč si tak vyzkouší formu přijímacího testu a seznámí se s prostředím, kde bude test psát, a pracovníci SHS zjistí potřebnou míru modifikace testu. U přijímacího řízení „naostro“ pak vždy handicapovaní uchazeči podávají lepší výsledky, než kdyby si přijímací řízení nanečisto nevyzkoušeli. ▣

STŘEDISKO HANDICAPOVANÝCH STUDENTŮ NA VŠE

Náměstí Winstona Churchilla 4
130 67 Praha 3

E-MAIL: ctiborm@vse.cz, eliasv@vse.cz

TEL.: 224095562

STUDENT METROPOLITNÍ UNIVERZITY PRAHA

ROMAN BERNAT:

Na hokej jsem nezanevřel ani po úrazu

TEXT:Helena Dušková | **FOTO:** archiv Romana Bernata

Romanu Bernatovi je 22 let. Je to bývalý hokejista a nyní student druhého ročníku oboru mezinárodní obchod na Metropolitní univerzitě Praha. Jsou to čtyři roky, kdy Romana cestou z tréninku srazil nákladní automobil. Boj o dolní končetinu se nakonec stal bojem o život, který Roman vyhrál. Nyní by chtěl předávat svoje zkušenosti a znalosti malým hokejistům, které trénuje. Víc nám o sobě řekne Roman sám.

JAK JSEM SE K HOKEJI DOSTAL

Moji rodiče bydlí v Soběslavi na jihu Čech, kde jsem od narození vyrůstal. Oba jsou sportovně založení a ve sportu také pracují, takže odmalinka jsem měl hodně blízko k pohybu ve všech formách. V roce 2000 jsem začal chodit na tamní základní školu a později i na gymnázium.

Jak už jsem říkal, vyrůstal jsem ve sportovní rodině, vyzkoušel jsem všechny možné sporty, počínaje atletikou přes gymnastiku, lyžování, tenis, florbal, fotbal až k hokeji. Právě hokej mi ze všech sportů, které jsem vyzkoušel, přirostl k srdci nejvíce a možná se mi stal i osudným. I když - kdo ví?

Tajně jsem snil, asi jako každý kluk, o extraligové kariéře a třeba i o kanadsko-americké NHL. Už od jedenácti let jsem dojížděl ze Soběslavi do Českých Budějovic. Tam jsem byl spokojený, hrál jsem pod dohledem kvalifikovaných trenérů a rodiče dohlíželi hlavně na to, abych si plnil své školní povinnosti. V šestnácti letech jsem dostal nabídku přesunout se do Kladna, které chtělo, pod vedením ikony českého hokeje a sportu





Jaromíra Jágra, budovat nový, mladý a perspektivní tým. I když jsem byl věkem ještě junior, dostával jsem možnost trénovat s „A“ mužstvem Kladna. Následně jsem nakoukl i k jednomu srazu reprezentace ČR do osmnácti let. Myslím, že se mi dařilo zvládat kombinaci hokeje a studia se ctí, i když ne vždy to bylo jednoduché, to přiznávám. V mých osmnácti letech mi nabídl extraligový klub HC Mountfield České Budějovice, zda bych se nechtěl vrátit na jih Čech a „porvat“ se o místo v základní sestavě. Na nabídku jsem kývl a smlouvu podepsal.

BOJ O ŽIVOT

Pak ale zasáhl osud? Nevím. Je to nekonečný okruh otázek a odpovědí. Na silnici v katastru města Hluboká nad Vltavou, která je součástí cyklostezky a na kterou mají dopravní značkou zakázána vjezd auta nad 3,5 tuny, vyjíždí nákladní automobil. Po stejné silnici se přemísťujeme na kole já a má spoluhráči. Jedeme z jedné fáze tréninku na další, která má pokračovat na fotbalovém hřišti v Hluboké nad Vltavou. V pravotočivé zatáčce jsem byl sražen nákladním automobilem. Hrozné, neočekávané, ale bohužel pro mě a celou moji rodinu nastává krutá realita. Z původní těžké zlomeniny stehenní kosti a dalších otevřených ran se rychle rozehrává boj o pravou končetinu a následně i o můj život. Boj o končetinu jsme společně s lékaři prohráli, ale já zůstal naživu a za to jsem vděčný.

SPLNIL SE MI SEN, NA BRUSLE JSEM SE ZNOVU POSTAVIL

V současné době se snažím být naprosto soběstačný a spokojený v životě. V této snaze mi ve velké míře pomáhá protetická náhrada celé mé pravé nohy. Díky této protéze můžu chodit například pravidelně do školy, na procházky v terénu, snažím se provozovat sportovní aktivity a asi jako první na světě jsem se s touto kombinací náhradních kloubů postavil na brusle a svezl se. O tom jsem celou dobu od nehody snil. Tento sen se mi splnil a já věděl, že když budu chtít, mohu u hokeje zůstat aspoň takto. Začal jsem také trénovat malé hokejisty. Nejdříve v Soběslavi a potom v Českých Budějovicích. Nejprve sice jen na střídačce, ale dnes s nimi chodím na led a vylepšil jsem i svůj bruslařský styl. Práce s dětmi mě hodně baví, a pokud mi to zdraví a protetika dovolí, chtěl bych aspoň částečně u hokeje zůstat. Rád bych mladým hráčům předal svoje poznatky, dovednosti a vše, co mně hokej dal a naučil.

NAŠEL JSEM SI ČAS NA STUDIUM NA VYSOKÉ ŠKOLE

Nicméně když se mi úraz stal, bylo mi pouhých 18 let a v té době jsem měl ještě před sebou rok a půl studia na gymnáziu. Na druhou stranu tím, že už jsem se po úrazu hokeji nevěnoval a nepodřizoval mu skoro celý svůj čas, mohl jsem se věnovat i jiným věcem, na které jsem měl spoustu času. V první řadě jsem se musel nějakým způsobem dokopat zpět do školy a střední školu dodělat. To se mi povedlo a přede mnou byla najednou otázka: A co dál? Priorita, co se týká školy, pro mě byla v té době maturita, ale z mých zkušeností vím, že život vám ve vteřině dokáže všechny vaše životní sny a plány rozcupovat na malé kousičky. Tak jsem se poohlížel po vysoké škole, o které jsem nikdy předtím ani moc neuvažoval. Náhodou se ke mně dostala informace o programu „Škola bez bariér“ na Metropolitní univerzitě Praha. Neváhal jsem ani chvíli a hned se přihlásil. Dnes studuji už druhým rokem bakalářský obor mezinárodní obchod a velice mě studium baví. Škola má pro studenty s pohybovým postižením výborné podmínky a já si plně užívám studentský život. ✘



ŠKOLA BEZ BARIÉR

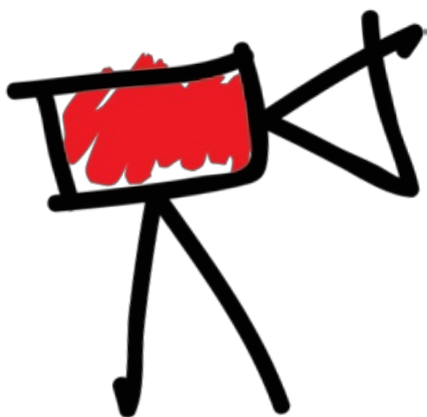
Metropolitní univerzita Praha realizuje program Škola bez bariér od roku 2003. Škola bez bariér umožňuje uchazečům s pohybovým postižením plnohodnotné vysokoškolské studium. K zajištění podmínek pro plnou integraci studentů s pohybovým postižením do studia patří odstranění architektonických bariér, plnohodnotné začlenění do vysokoškolského studia a studentského života, studijní poradenství pro osoby s pohybovým postižením, odstranění ekonomických bariér a zaměstnávání osob s pohybovým postižením.



ČESKÝ FILMOVÝ FESTIVAL INSPIRUJE CELÝ SVĚT

TEXT: Adéla Jeriová | FOTO: Barbora Sladkovská

Jubilejní desátý ročník Mental Power Prague Film Festivalu se uskuteční ve dnech **10. a 11. června** v Praze pod záštitou pražské primátorky **Adriany Krnáčové**. Tváří přehlídky je herečka **Tereza Voříšková** a hlavním partnerem **Národní rada osob se zdravotním postižením České republiky**.



www.mentalpower.cz

V první festivalový den je plánován koncert významných českých kapel (Tata Bojs, Olympic, Vypsaná fixa, Květy) v divadle La Fabrika. Moderátory večera budou Barbora Kouklíková a Radomír Švec. Diváci uvidí nejlepší filmy, výstavu filmových plakátů a projekce věnované dokumentům o historii festivalu. Slavnostní galavečer se uskuteční druhý den v divadle Studio Dva na Václavském náměstí a bude koncipován tak, aby naplnil hlavní cíl festivalu. Tím je snaha „umožnit lidem s handicapem, aby prožili noblesní chvíle mezi lidmi bez handicapu, a obrátit sociální role, kdy právě oni se stávají celebritami“. Na programu bude vyhlašování nejlepších filmů desetiletí jako završení celé akce. Večer začne slavnostním entréem po červeném koberci v pasáži na **Václavském náměstí**, kterého se zúčastní jak soutěžící, tak porota s moderátorem galavečera.

V porotě zasednou osobnosti, které svou každoroční přítomností festival podporují: **M. Horáček, T. Voříšková, T. Fischerová, E. Holubová, M. Suchánek, V. Bareš, M. Tesař, J. Rejžek a P. Nacher**. Slavnostní večer proběhne po vzoru všech světových gala, moderátorem bude **Vojta Kotek**. Diváci budou svědky nominačních ukázek filmů v deseti kategoriích a následného vyhodnocení a předání cen.

Za uplynulých 10 let se festivalu podařilo přesvědčit širokou veřejnost o **síle, jedinečnosti a osobitosti (ne)herců s mentálním postižením ve filmu**. Tento nový filmový styl – **ARTICAP-PED**, se snaží organizátoři propagovat nejen v ČR. O tom svědčí i stále větší zájem zahraničních filmařů a neziskových organizací, které se festivalu účastní. Kromě ceremoniálu v Praze po celý rok probíhají v ČR i zahraničí **Ozvěny Mental Power**, které prezentují práci handicapovaných a seznamují s ní širokou veřejnost.

Mental Power je stále jediným festivalem na celém světě, který výhradně prezentuje a podporuje natáčení HRANÝCH filmů s lidmi s mentálním handicapem. A jsme rádi, že Česká republika, jako místo, kde tato aktivita a tvorba vznikla, získává tímto projektem velkou mezinárodní prestiž.



„MENTAL POWER JE STÁLE JEDINÝM FESTIVALEM NA CELÉM SVĚTĚ, KTERÝ VÝHRADNĚ PREZENTUJE A PODPORUJE NATÁČENÍ HRANÝCH FILMŮ S LIDMI S MENTÁLNÍM HANDICAPEM.“

Organizátorům festivalu se daří stále víc naplnit hlavní myšlenku pořádané akce - vytvořit podmínky pro uměleckou seberealizaci lidí s postižením, čímž jim umožňuje vybočit z kolejí všedního života a zažít opravdové chvíle slávy a umělecké tvorby a přesvědčit širokou veřejnost o této jejich schopnosti. ▣

PRO VÍCE INFORMACÍ PROSÍM KONTAKTUJTE:

Adéla Jeriová | MPPFF

tel.: 726 294 333

e-mail: adela.jeriova@gmail.com

www.mentalpower.cz

OPEL HANDYCARS

oslaví čtyři roky své činnosti akcí HANDICAP TOUR 2016

TEXT: Antonín Pokorný | FOTO: Libor Křenek | archiv Opel CS



Jsou to už čtyři roky, co Opel představil osobám se zdravotním postižením svůj program Opel Handycars. Program zahrnuje komplexní služby pro zdravotně postižené a nabízí všechny modely se slevou, zvýhodněný spotřebitelský úvěr, asistenční služby na pět roků zdarma, výhodné pojištění a VIP servis. Samozřejmostí je zajištění potřebných úprav vozů ve spolupráci se společnostmi JP Servis.

Opel Handycars slouží všem bez rozdílu zdravotní klasifikace. Držitelé státního příspěvku na zakoupení motorového vozidla u nás neplatí DPH.

Na samotném začátku jsme navázali spolupráci s Cestou za snem a podporovali tři ročníky populárního závodu Handy cyklo maraton. Zároveň jsme podporovali a podporujeme dopravní mobilitu Národní rady osob se zdravotním postižením České republiky. Od loňského roku jsme partnery i Centra Paraple.

Stále přemýšlíme o tom, jak vás co nejlépe seznámit s programem, možnostmi financování a úpravami vozu. Tak vznikl nápad uspořádat ve spolupráci s jinými organizacemi HANDICAP TOUR. Tato myšlenka si získala podporu u všech rehabilitačních ústavů, organizací pořádatelů různých akcí ve prospěch osob se zdravotním postižením a Obchodní akademie Olgy Havlové v Janských Lázních.

Nad HANDICAP TOUR převzali záštitu ministryně práce a sociálních věcí, předseda Národní rady osob se zdravotním postižením České republiky a ředitel Hamzovy léčebny Košumberk.

Představíme vám program Opel Handycars, nejoblíbenější vůz Meriva, Vivaro se všemi úpravami, zdvihací zařízení Altech, a to na těchto akcích:

- 13.5. Sportovní hry Kladruby – RÚ Kladruby
- 21.5. Abilympiáda Pardubice – Aréna ČEZ
- 28.5. Výstup na Sněžku – Pec pod Sněžkou
- 29.5. Běh pro Paraple – Praha
- 3.6. Hrabýnský desetiboj – RÚ Hrabyně
- 21.6. Zahradní slavnost Jedličkův ústav – Liberec
- 29.6. Open Day – Obchodní akademie Olgy Havlové v Janských Lázních
- 26.7. Letní den – Hamzova léčebna – Košumberk
- 29.10. Mezinárodní turnaj florbalu vozičkářů – Praha

Současně bude probíhat velká fotografická soutěž „UVEDEME VÁS DO POHYBU“.

Všechny akce budou zveřejněné na webových a facebookových stránkách Opel Handycars. Včetně propozic fotosoutěže.

Všechny vás srdečně zveme a těšíme se na setkání. ☺

www.opel-handycars.cz

Společnost Opel CS a její program Opel Handycars
Národní rada osob se zdravotním postižením
Hamzova odborná léčebna pro děti a dospělé
Rehabilitační ústav Kladruby
Fujifilm Česká republika
ÚAMK Praha



vyhlašují
fotografickou soutěž na téma:

SVOBODA POHYBU OSOB SE ZDRAVOTNÍM POSTIŽENÍM „UVEDEME VÁS DO POHYBU“

a to u příležitosti konání prvního ročníku Handicap tour – Sportovní hry Kladruby, Abylimpiáda Pardubice, Výstup na Sněžku, Běh pro Paraple, Hrabyňský desetiboj, Zahradní slavnost JÚ Liberec, Open day Obchodní akademie Olgy Havlové Janské Lázně, Sportovní den NRC Kováčová, Letní den Hamzova léčebna, Uvedeme Vás do pohybu OPEL Autotip spol. s r.o. Žilina, Kultura bez bariér Dunajská Streda, Mezinárodní turnaj florbalu vozíčkářů Praha

DOBA TRVÁNÍ SOUTĚŽE
10. 5. – 29. 10. 2016

Propozice soutěže najdete na adresách:
www.opel-handycars.cz,
www.opel-handycars.sk
a www.facebook.com/opelhandicaptour



Národní rada osob
se zdravotním postižením ČR



Hamzova léčebna
Luže-Košumberk
VÁS REHABILITAČNÍ ÚSTAV



REHABILITAČNÍ ÚSTAV
KLADRUBY



FUJIFILM
Value from Innovation



UNIKÁTNÍ HANDY KVADRIATLON pomohl neslyšící Natálce

TEXT: Tomáš Pchálek | FOTO: Tomáš Lisý | Irena Vanišová



V sobotu 12. března se v Bedřichově v Jizerských horách uskutečnil první zimní ČEZ handy kvadriatlon smíšených dvojic. Akce, při níž spolu sportují a baví se zdraví a handicapovaní, má lidem ukázat, že nejen ve sportu, ale také ve společnosti lze fungovat jako jeden tým.

Kvadriatlon však také pomáhal konkrétně. Desetileté Natálce Morové se sluchovým postižením se podařilo dofinancovat ušní implantát a místní Jizerské o.p.s., spravující mimo jiné Jizerskou magistrálu, se v aplikaci EPP Nadace ČEZ vyjelo padesát tisíc korun.

ČEZ handy kvadriatlon, projekt z dílny neziskové organizace Cesta za snem, měl svou premiéru vloni v létě v Praze. Na letošní rok organizace spolu s Nadačí ČEZ připravila kvadriatlony hned čtyři. Na ten první, zimní, se do Bedřichova v březnu sjelo padesát týmů z celé České republiky. Mezi

závodníky se objevil třeba Daniel Honzig, člen národní reprezentace v akrobatickém lyžování, olympijská běžkyně na lyžích Zuzana Kocumová, vicemistr světa v triatlonu z 1996 Štěpán Chroustovský nebo legendární handicapovaný lyžař Rudolf Brojír.

„Kvadriatlon je postaven tak, aby ho v pohodě odjel každý. Ti nejrychlejší to zvládli už za půl hodiny. Cílem je pobavit se a ukázat světu, že my, lidé s postižením, můžeme sportovat skoro stejně jako kdokoli jiný,“ říká ředitel závodu Heřman Volf. Na trať dlouhou přes pět kilometrů se společně vydali smíšené dvojice v kategoriích handicapovaný a nehan-





putaři, nevidomými nebo seniory. Nejde nám o to trhat rekordy, každý, kdo dojde do cíle, si zaslouží stejný obdiv a stejná ocenění," konstatuje ředitel závodu Heřman Volf.

Kromě šíření myšlenky integrace pomáhá projekt konkrétním lidem či organizacím. Zimní kvadriatlon byl věnován desetileté Natálce Morové. „Maminka Natálky Adriana je zaměstnankyní jednoho z našich závodů,“ vysvětluje Markéta Mosthagen z Nadace Preciosa. „Osud jí nebyl úplně nakloněn a my se jí tímto snažíme pomoci. Paní Morová je samoživitelka. Obě její děti, syn i dcera Natálka, jsou neslyšící. Jediné, co je spojuje s hlukem světa, je speciální sluchový implantát v ceně 232 000 korun. I přesto, že zdravotní pojišťovna hradí 75% ceny, stále je třeba doplatit téměř 60 000 korun. Spojili jsme se proto se společností Delikommat, abychom společně tuto částku sesbírali. Podpořil nás také prvotřídní fotbalový klub Slovan Liberec.“

dnes při pohybu používá přes sto tisíc uživatelů, se podařilo vygenerovat 50 000 korun na úpravu tratí pro cyklisty, pěší nebo vozíčkáře!

Registrace do ČEZ handy kvadriatlonu probíhá na webu cestazasnem.cz a je zdarma pro všechny. Hlásit se lze do tří kategorií. V letních částech, které jsou nyní na řadě, si zkusíte ve dvojicích s partnerem plavání, střelbu, cyklistiku a kánoe. Jak bylo řečeno, tento benefiční závod je otevřen všem. ❏

ČEZ HANDY KVADRIATLON se jede ve dvojicích

- Handicapovaný a nehandicapovaný
- Muž a žena
- Junior a senior
- Člověk a pes

ZIMNÍ DISCIPLÍNY

- Běh na lyžích
- Skicross
- Střelba
- Sprint

LETNÍ DISCIPLÍNY

- Plavání
- Kánoe
- Střelba
- Cyklistika

HANDY KVADRIATLON V ROCE 2016

- 12. března | Bedřichov, Jizerské hory
- 25. června | Jablonec nad Nisou, přehrada
- 23. července | Praha, centrum
- 20. srpna | Lipno, Olympijská vesnice RIO 2016

Registrovat tým (dvojici) můžete zdarma na www.cestazasnem.cz.

HODNOCENÍ V ROCE 2016

Za účast v každém z kvadriatlonu získává dvojice body. Další body obdrží za umístění v dané kategorii. Na konci sezony 2016 budou v rámci galavečera oceněny týmy s nejvíce body. Těm bude mimo jiné předán pohár vyrobený legendární českou sklářskou společností Preciosa. Nejlepší dvojice získá dvoje ručně vyráběné sportovní hodinky PRIM KVADRIATLON z limitované edice Prim Manufacture 1949 v hodnotě 20 000 korun.

„NA TRATI SE SPOLU POTKÁVAJÍ ZDRAVÍ A SILNÍ LIDÉ S VOZÍČKÁŘI, AMPUTÁŘI, NEVIDOMÝMI NEBO SENIORY. NEJDE NÁM O TO TRHAT REKORDY, KAŽDÝ, KDO DOJEDE DO CÍLE, SI ZASLOUŽÍ STEJNÝ OBDIV A STEJNÁ OCENĚNÍ.“

dicapovaný, muž a žena nebo junior a senior. Trasa zahrnovala klasický běh na lyžích, skicross, střelbu a závěrečný měřený sprint.

Kdo vyhrál, není důležité! Každý ze stovky účastníků prvního zimního handy kvadriatlonu získal stejnou medaili. „Na trati se spolu potkávají zdraví a silní lidé s vozíčkáři, am-

Sesbírat potřebné finance na nákup implantátu a operační zákrok pro malou Natálku se povedlo. Radost měli také zástupci Jizerské o.p.s., která kvadriatlonu poskytla prostor ke konání. Každý ujetý kilometr s mobilní aplikací EPP proměnila Nadace ČEZ na body a ty následně převedla na peníze. Aplikací, kterou

Fandíme společně sportu

**„DEN OTEVŘENÝCH DVEŘÍ“ PRO VEŘEJNOST
A HANDICAPOVANÉ DĚTI A MLÁDEŽ**

20. 4. 2016

**MEZINÁRODNÍ TURNAJ V BOCCIA
ZDRAVOTNĚ POSTIŽENÝCH**

20. - 22. 5. 2016

**BOWLING NESLYŠÍCÍCH
TURNAJ SMÍŠENÝCH DVOJIC**

21. 5. 2016

OKOLO PRAHY NAPŘÍČ HANDICAPY 2016

5. 6. 2016

PRAGUE DEAF FLOORBALL CUP 2016

10. 6. - 12. 6. 2016

IWAS U23 WORLD GAMES

29. 6. - 3. 7. 2016



PRAHA JE SRDCEM EVROPSKÉHO SPORTU

Podpořit chceme i handicapované, zní z magistrátu

TEXT: Jozef Lucák

EHMS. Na první pohled náhodně poskládaná písmenka, na ten druhý jeden z nejdůležitějších titulů, které kdy hlavní město získalo. Praha se pro rok 2016 honosí přívěskem „Evropské hlavní město sportu“. A pražští zastupitelé dobře vědí, že to je jedinečná šance, jak lidem ukázat cestu k aktivnímu stylu života, a to bez ohledu na jejich zaměření či handicap.

„**N**echceme, aby byl tento titul vnímán jen jako akce, v rámci které budeme do Prahy zvát velké sportovní události. Náš cíl je v první řadě nabídnout široké veřejnosti možnost zaspornovat si v nejrůznějších odvětvích a tím i do budoucna třeba změnit svůj životní styl,“ má jasno radní pro sport Jan Wolf. „A protože víme, že nedílnou součástí sportovního světa jsou handicapovaní sportovci, i oni si v našich preferovaných akcích mohou vybrat ty, které jim budou přístupné. Myslíme na ně,“ upozorňuje.

Pomoci k tomu má celá řada osobností, mezi kterými nechybí úspěšný handbiker Honza Tománek. Ten je po dopravní nehodě odkázán na invalidní vozík, v Praze si ale našel řadu míst, kde se sportu může věnovat. „I proto mám Prahu rád, člověk tu najde i se svým handicapem možnost sportovat a připravovat se na vrcholový sport,“ říká Tománek. Po jeho boku budou po celý rok stát i další osobnosti ze sportovního světa. Za všechny můžeme jmenovat beachvolejbalovou krásku Kristýnu Kolocovou, populárního vodního slalomáře Vávru Hradilka, hokejistu slavné NHL Tomáše Hertla nebo dalšího handicapovaného cyklistu Jiřího Ježka.

„Praha v posledních letech zažila velký rozvoj sportovní infrastruktury, stala se dějištěm významných světových i evropských akcí, i proto jsme o tento titul žádali. Významné úspěchy sportovců, kteří se právě v hlavním městě se sportem proslavili, jsou toho důkazem. Osobně jsem rád, že se mezi ně stále častěji řadí i sportovci s handicapem, kteří jsou důkazem sportovní nezdolnosti a vytrvalosti,“ říká radní Wolf.

Aby však nezůstalo jen u populárních tváří, Praha se rozhodla celý sportovní rok

věnovat především široké veřejnosti. „Naším primárním cílem je přivést na pražská sportoviště co nejvíce obyvatel s chutí zaspornovat si. Ať už to budou rodiny s dětmi, studenti anebo handicapovaní, hlavní je, aby aktivně vyhledávali možnosti sportovního využití. Náš úkol je pak jim tyto možnosti nabízet a viditelně komunikovat,“ dodává Wolf.

K tomuto účelu dostala novou podobu sportovní část webového portálu www.praha.eu. Na něm je umístěn kalendář akcí, jehož nedílnou součástí jsou nově také sportovní akce z celého území hlavního města. „Nejedná se však jen o události ze světa vrcholového sportu, na které si musí Pražané platit celkem drahé vstupné, ale o co nejširší nabídku akcí se sportovním využitím pro širokou veřejnost,“ vysvětluje Wolf.

Praha navíc každoročně organizuje projekt Měsíc náborů, při kterém otevírají své brány po celé zemi pražské sportovní kluby. „Děti si tak mohou se svými rodiči přijít vyzkoušet všechna možná odvětví, od míčových her přes bojové sporty až po gymnastiku. Tomuto projektu v roce 2016 budeme věnovat velkou pozornost, protože právě zpřístupnění sportu těm nejmenším je naším primárním cílem,“ zdůrazňuje radní.

Silné podpory se od pražských zastupitelů dočká také „vánoční“ projekt „Týden sportu zdarma“, při kterém Praha otevře desítky sportovišť všem Pražanům zcela zdarma. „Samozřejmě kapacity jednotlivých objektů jsou omezeny, proto nastává největší tlačenice při registraci volných míst. I proto se budeme snažit projektu dát co největší podporu, aby Pražané v posledním týdnu v roce mohli volně navštívit jakékoliv své oblíbené sportoviště. Hodně chceme v letošním roce myslet i na

bezbariérový přístup sportovišť, protože právě sport pro handicapované je nedílnou součástí titulu Evropské hlavní město sportu,“ říká Wolf.

První polovina sportovního roku nabídne řadu výjimečných akcí

Nejen rozšířená nabídka sportovního využití, dnů otevřených dveří v pražských sportovních klubech, ale také významné sportovní události čekají na Pražany v jejich blízkém okolí. Budou tak pro ně velmi snadno dostupné, a to již v první polovině letošního roku.

Pojďme však postupně, protože jeden z projektů, které Praha podporuje, běží po celý školní rok. Sazka Olympijský víceboj, projekt, který vznikl spojením s Odznakem všestrannosti olympijských vítězů, funguje pod záštitou Českého olympijského výboru, a zatím velmi úspěšně. Za první roky fungování se do něj zapojilo přes sto tisíc žáků včetně těch s handicapem. Ti vyplňují svou sportovní žákovskou knížku, ve které musí plnit pohybové disciplíny.

„Podobným projektům velmi fandíme. Jsou totiž ukázkou nenásilné podpory sportu u těch nejmenších, kteří si s oblibou zacvičí, udělají něco pro své tělo a ještě je to baví,“ chválí radní Wolf.

V březnu budou pražské haly hostitelem dvou nejdůležitějších evropských událostí pro mládež. V druhé polovině měsíce v hlavním městě proběhne nejen mezinárodní basketbalový turnaj Basket Slovanka, ale také házenkářský svátek pro všechny dospívající Prague Handball Cup. Toho se za dobu třiatřicetileté existence zúčastnilo přes 120 000 hráčů.

„Už jen toto číslo ukazuje, o jak významnou akci se jedná. Pro Prahu mají podobné mládežnické turnaje velký význam,“ podotýká Wolf s tím, že ještě větší událostí bude McDonald's cup, kterého se účastní téměř čtyři tisíce základních škol po celém Česku. Praha není výjimkou, právě na její půdě se koná slavnostní finále letos již 19. ročníku, a to poslední květnový víkend.

Pražané se v roce 2016, v roce sportu, mají na co těšit. Jestli doposud váhali a čekali na chvíli, kdy si obují tenisky a vyrazí se hýbat, ten čas nastal. ▣



Praha přivítá SVĚTOVÉ HRY handicapované mládeže

TEXT: Jan Khol | FOTO: archiv Nadačního fondu Emil

Nadační fond Emil se stal pro rok 2016 pořadatelem Světových her handicapované mládeže - IWAS U23 World Games. Tato významná sportovní událost nemohla ujít naší pozornosti. Přinášíme vám tři rozhovory, které se dotýkají sportu handicapovaných, každý trochu jinak.



**IWAS
U23
WORLD
GAMES**
Prague 2016

NEJDŘÍVE JSME SE ZEPTALI PŘEDSEDY NÁRODNÍ RADY OSOB SE ZDRAVOTNÍM POSTIŽENÍM ČESKÉ REPUBLIKY VÁCLAVA KRÁSY, KTERÝ HRÁM UDĚLIL ZÁŠTITU.

V únoru letošního roku proběhla médií zpráva, že NRZP ČR podepsala s Nadačním fondem Emil memorandum o spolupráci. Mohl byste připomenout, proč jste toto partnerství uzavřeli?

NRZP ČR a Nadační fond Emil se dohodly na společné podpoře při zajištění veřejných akcí, jejichž předmětem bude činnost spojená s prezentací dětí a mládeže se zdravotním postižením. Budou přispívat dle svých možností k šíření osvěty a všeobecné informovanosti o problematice zdravotního postižení. Dohodli jsme se, že budeme společně podporovat konkrétní projekty a prezentovat je v médiích.

Emil je znám svou podporou mladých handicapovaných sportovců. Jaký je váš vztah ke sportu?

Dnes žádný sport neprovozují. V mládí jsem hrál aktivně šachy za Sportovní klub Benešov u Prahy. Rád se na sport dívám – a to je tak asi vše.

Je známo, že existují různé vládní programy na podporu sportu a pohybových aktivit zdravých dětí, cílená systémová podpora pro děti s handicapem však neexistuje. Zabýváte se i tímto tématem?

S Nadačním fondem Emil jsme se domluvili, že bychom měli být v této otázce aktivní, protože u lidí se zdravotním postižením je sport důležitou součástí jejich života. U mládeže je žádoucí, aby sportovala, a tudíž je i logické, že pokud stát podporuje sport jako takový, měl by zároveň podporovat sport lidí se zdravotním postižením.

Nadační fond Emil se stal pro letošní rok pořadatelem významné sportovní události mladých handicapovaných sportovců. Jak se vy osobně nebo NRZP ČR do těchto světových her zapojíte, případně je podpoříte?

NRZP ČR je partnerem akce, tudíž se jedná o podporu aktivní. Vedení NRZP ČR se účastní především společenské dimenze této světové sportovní události a samozřejmě tyto hry podpoří také mediálně.



organizace, máme možnost navázání osobního vztahu s lidmi, kterým se rozhodneme pomoci. Bohužel i v komunitě handicapovaných jsou lidé, kteří parazitují na ochotě ostatních. Naší prioritou je podporovat ty, kteří mají snahu se se svojí situací poprat. Myslím, že to ke sportu patří, a je to i jedním z našich hesel – „Makají, chceme jim pomoci!“ Všichni naši dárci mohou na sebe být hrdí, že podpořili někoho, kdo si to opravdu zaslouží.

Jakým způsobem prezentujete příběhy?

Individuální podpora příběhů je jedním ze tří pilířů, na kterých Nadační fond Emil stojí. Těmi zbývajících jsou realizace vlastních projektů a firemní produkce. Díky tomu máme možnost příběhy představovat na několika úrovních, kde mohou oslovit různé skupiny lidí. Kromě sociálních médií využíváme prostor na akcích, do kterých se zapojujeme, například Veletrh Sportlife, Kudrnovo koulení kola či Benefiční koncert filharmonie Brno, i na akcích, které přímo pořádáme. Mezi takové patří Emiliáda v Průhonickém parku, Evropské hry handicapované mládeže



JAKO DRUHOU JSME VYZPOVÍDALI ŘEDITELKU NADAČNÍHO FONDU EMIL JANU PROCHÁZKOVOU.

Paní ředitelko, mohla byste představit nadační fond?

Emil se v roce 2003 narodil jako projekt Českého paralympijského výboru. Nadačním fondem se stal v roce 2009 s cílem podporovat finančně či materiálně handicapované sportovce, otevírat téma handicapovaných před širokou veřejností a představovat zdravým i handicapovaným možnosti sportovních aktivit. Právě zdraví lidé si často neuvědomují, že tělesný handicap se může týkat i jich či jejich blízkých,

protože u více než 70% handicapovaných je příčinou získaná nemoc či úraz. Proto považujeme preventivní bezpečnostní programy především pro děti za nesmírně důležité. I tak se ale může nehoda stát a pak je sport výborným lékem nejen pro tělo, jako rehabilitační aktivita, ale i pro duši. Hlavně pro mladé lidi je velice zdrcující, když se jim stane vážný úraz. Sport jim může pomoci se s jejich stavem vyrovnat.

Koho konkrétně Emil podporuje?

Emil se snaží pomáhat mladým sportovcům do 30 let a sportovním klubům, které tyto mladé lidi sdružují a věnují se jim. Vzhledem k tomu, že jsme relativně malá

a pro rok 2016 nově krajské tour "Otevření handicapovaným. O handicapovaných otevřeně" a především Světové hry handicapované mládeže.

Jak jste se dostali k pořádání tak významné světové sportovní události?

Díky mnohaletým pořadatelským a produkčním zkušenostem nadačního fondu jsme se rozhodli podat žádost o pořádání mezinárodní organizaci IWAS, která tuto akci zastřešuje. Měsíce příprav a mapování terénu se nám vyplatily. IWAS vyhodnotil naši přihlášku jako nejlepší a udělil pořádání Nadačnímu fondu Emil, na což jsme moc pyšní. ➤



Jak se vám daří oslovovat partnery? Dnes je velké množství neziskových organizací a často je obtížné se v nich orientovat a především jim důvěřovat.

Souhlasím, že organizací je mnoho. Ovšem těch, které se zaměřují na sport handicapovaných, už tolik není. Získat nového partnera není jednoduché. My můžeme nabídnout mnohaleté zkušenosti, zázemí kvalitního týmu pracovníků i garanci správné rady, jejímž členem je náš nejlepší paralympionik cyklista Jiří Ježek či herec a moderátor Jan Kraus.

Snažíme se společně nabízet stabilní dlouhodobé partnerství a především je aktivně zapojovat do dění v nadačním fondu. Pro největší podporovatele děláme například sportovní teambuilding, partneri se často zapojují do našich akcí jako dobrovolníci či formou barterové spolupráce. Představujeme jim naše příběhy, pokud chtějí, mohou se zapojit do příprav a organizace akcí a podpořit nás tak, že nám půjčí například svého grafika či nám pomohou s reklamou. Nejsme nastavení na „prodej odpustků“. Chceme, aby společnosti i jednotlivci byli hrdí na to, že podporují handicapované sportovce, a aby věděli, jak byla jejich podpora využita.

Filantropie je o důvěře a já věřím, že Nadační fond Emil je důvěryhodným partnerem.

Vy osobně jste aktivní sportovkyně?

Ne. Je to paradox života, že mě vždy všechny sporty mýjely, ale profesně se kolem sportu točím neustále. Baví mě zákulisí příprav, než sportovní klání vypukne, a ráda propojuji lidi a vytvářím nové vztahy. Když mám štěstí, tak i přátelství. To vše je skvěle skloubeno právě v Emilovi. Proto mám svoji práci ráda a snažím se ji dělat, jak nejlépe dovedu.

A NA ZÁVĚR SE DOSTÁVÁME KE SVĚTOVÝM HRÁM SAMOTNÝM. LOC PRESIDENTEM JE PAVEL ZBOŽÍNEK, KTERÝ SE JIŽ OD ZÁŘÍ LOŇSKÉHO ROKU PŘÍPRAVÁM HER INTENZIVNĚ VĚNUJE.

Co si máme představit pod označením LOC President?

Nelekejte se. LOC President není nic jiného než předseda místního organizačního výboru, který je zodpovědný za přípravu her. Dodržujeme toto označení, jelikož jsou hry mezinárodní a jedná se o běžnou terminologii. A mezi námi – je to lepší, než abyste mne oslovoval předsedo.

Teď ale vážně. Přípravy jsou samozřejmě týmovou záležitostí a já jsem pouze ten, kdo věci koordinuje a nezaměřuje se jen na jednu výšeč činnost. V týmu máme ekonoma, právníka, lidi, kteří se starají o marketing, produkci, a v neposlední řadě ředitele jednotlivých sportů a moji zástupkyni, která má na starosti přihlášky, komunikaci s jednotlivými týmy a organizací IWAS.

Tento tým se bude postupně rozrůstat a budeme zapojovat čím dál více lidí, především dobrovolníky. Spolupráci máme navázanou jak s Karlovou univerzitou, kde bychom rádi spolupracovali se studenty fakulty pedagogické a fakulty tělesné výchovy a sportu, tak s ČVUT, jejichž studentů bychom rádi využili na zajištění IT služeb.

Mohl byste nám o hrách prozradit více? Praha asi takovou významnou událost nehostí příliš často.

Nejenom Praha, ale ani Česká republika. IWAS U23 World Games neboli Světové hry handicapované mládeže jsou každoročně organizovány pod patronací International Wheelchair & Amputee Sports Federation – IWAS. Jedná se o světové hry sportovců od 14 do 23 let. Tento ročník je již dvanáctý



a v minulosti hry hostila v ČR pouze Olomouc. Letošní ročník se koná v termínu od 29. 6. do 3. 7.

Pro představu - bude se jednat až o 700 účastníků z 25 zemí světa. V současnosti patří IWAS U23 World Games mezi největší události svého druhu s významným rozvojovým potenciálem. Mimochodem – v tomto roce budou pro sportovce hry jednou z posledních příležitostí splnit limity pro paralympijské hry, které se konají v září v Rio de Janeiru.

Kde a v jakých disciplínách se budou hry konat?

Hry zahrnují výběr z tradičních sportovních disciplín, z nichž jsou všechny pořádány dle platných paralympijských pravidel. Sportů je celkem šest a jsou to sporty, které jsou v juniorských kategoriích nejrozšířenější. Atletika, šerm, stolní tenis a páka se budou



odehrávat na stadionu Domu dětí a mládeže hlavního města Prahy Na Kotlářce v Praze 6. Na Kotlářce proběhne také tenis, a to v areálu víceúčelového sportoviště ČVUT. Plavání se bude konat v Praze 8 v Aquacentru Šutka.

Pro sportovce jakých typů postižení jsou hry určeny?

Jak jsem již zmiňoval, hry se konají pod patronací IWAS, což je mezinárodní organizace pro sportovce s tělesným postižením. Hry jsou tudíž určeny sportovcům s vrozeným nebo získaným tělesným postižením vlivem onemocnění či úrazu.

Každý sport má svůj klasifikační systém, tedy řazení sportovců do jednotlivých tříd podle typu a rozsahu postižení. Například stolní tenis má třídy TT1 – TT10, kdy TT1 – TT5 jsou vozíčkáři, TT6 – 10 jsou sportovci, kteří hrají vestoje, tzv. „stojící“. Plavání má klasifikační



třídy S1 – S10, kdy S1 je nejtěžší typ postižení a S10 nejlehčí. V rámci her se bude konat klasifikace, tedy zařazení nových sportovců do příslušné třídy. Budou ji provádět mezinárodně autorizovaní klasifikátoři.

Může se těchto her zúčastnit i veřejnost?

Určitě. Co by to bylo za sportovní událost bez diváků a bez patřičné atmosféry? A nejen to. Pro veřejnost chystáme celou řadu doprovodných akcí. Rádi bychom Světové hry využili k propagaci sportu handicapovaných jako takového.

Nechcete prozradit více?

Je to samozřejmě o tom, kolik se nám podaří sehnat finančních prostředků. Nicméně již nyní mohu prozradit, že zahajovací ceremoniál připravujeme na 29. 6. do samého centra Prahy na Staroměstské náměstí. Přijetí zástupců týmů paní primátorkou, průvod vlajkonošů, vystoupení skupiny The Tap Tap – to vše je pouze část programu zahajovacího ceremoniálu. Rádi bychom také pozvali některé ze sportovních klubů a prezentovali jednotlivé sporty handicapovaných. Chtěli bychom, aby si mohla veřejnost sporty vyzkoušet a utkat se s našimi sportovci. Věřte, že například takový basket na vozíku není žádná sranda. I když v podání „zdravých“ asi ano.

Zmínil jste financování her.

Je to hodně těžké?

Víc než si myslíte. Pořadatelství jsme získali až v září loňského roku. Tedy v době, kdy společnosti mají o rozpočtech již více méně jasno. Navíc ti, kteří se rozhodli podpořit handicapované sportovce, se zaměřují na paralympijské týmy. Takže nic jednoduchého. Ale nebrečíme, bojujeme. Finančně nás podpořilo Ministerstvo školství a Magistrát hl. m. Prahy. Ty nám daly základ a my se snažíme dál. Není to ale jen o penězích. Daří se nám získávat partnery, kteří nám

velmi pomáhají. Těmi jsou například již zmiňovaná Univerzita Karlova nebo ČVUT, se kterými jednáme i o ubytovacích kapacitách v rámci kolejí, nebo Dopravní podnik, který nám zajistí hromadnou přepravu účastníků na jednotlivá sportoviště, nebo z privátního sektoru Porsche ČR, které nám naopak zajišťuje individuální přepravu.

Stravování, pitný režim, to je prostor pro další partnery, které hledáme. A samozřejmě již několikrát zmiňovaní dobrovolníci.

Mohli by se zapojit do dobrovolnictví i naši čtenáři?

Pomoc dobrovolníků je pro nás zásadní, a jelikož jich budeme potřebovat kolem stovky, rád bych samozřejmě oslovil i vaše čtenáře, kteří nás mohou kontaktovat na dobrovolnik@prague2016.com a zapojit se do příprav a následné realizace. Možností zapojení je celá řada. Takový dobrovolník může nabídnout třeba svoji odbornost, například grafik, dostat na starost některý z týmů nebo „jen“ upravovat doskočistiště při závodech. Jsme rádi za každou pomoc.

Co říci závěrem?

Závěrem bych chtěl poděkovat všem, kteří se na přípravách podílejí nebo teprve budou podílet. Kromě těch, které jsem již uvedl, nám podporu projevila celá řada významných osobností. Záštitu nad hrami převzali ústavní činitelé, jako jsou předsedové obou komor Parlamentu či předseda vlády, ministryně školství, ministři obrany, vnitra, zdravotnictví nebo také paní primátorka a předsedové příslušných výborů Zastupitelstva hlavního města Prahy. Mezi podporovatele rovněž patří Národní rada osob se zdravotním postižením České republiky, Hospodářská komora ČR či Česká unie sportu. Partnerem her je také Asociace amatérských sportů ČR.

Všem patří velké poděkování. ▣

Devátý ročník **VYHLÍDKOVÝCH LETŮ** pro handicapované



TEXT: Vendula Plavcová | FOTO: východočeské Deníky | Luboš Lorinc | os4h.cz

Dne 18. června 2016 se bude na letišti v Hradci Králové konat již 9. ročník akce „OSH“ (Open Skies for Handicapped). Tato jedinečná, již tradiční „charitativní“ akce je pořádána nejen pro handicapované spoluobčany, ale i pro širokou veřejnost.



Hlavním účelem jsou vyhlídkové lety pro postižené doprovázené bohatým programem, jako jsou různá vystoupení a podpora umělců. Stejně jako každý rok i letos nad touto akcí převzali záštitu ministr obrany, hejtman Královéhradeckého kraje, ministr zdravotnictví a předseda NRZP ČR.

Každoročně „OSH“ navštíví téměř 3000 lidí a zhruba 600 osob letí! Akce bude probíhat od 9.00 do cca 17.00 hod. Parkoviště je zabezpečeno v místě konání. Dále bude zajištěna kyvadlová doprava od nádraží na letiště a zpět. Pro

handicapované občany bude kromě vyhlídkového letu zajištěno i malé občerstvení. Vstup a parkování pro všechny účastníky zdarma.

V případě zájmu o účast na 9. ročníku „OSH“ žádáme zájemce o prostudování potřebných informací ohledně povolení k letu na webových stránkách www.lshk.cz nebo www.os4h.cz. Je potřeba nahlásit počet účastníků a mít potvrzení od lékaře.

Fotografie z minulých ročníků je možné zhlédnout na facebooku na stránce os4h.

Všichni jste srdečně zváni a věříme, že se budete dobře bavit!

„Je to silný zážitek a motivace pro nás všechny,“

říká o akci OSH jeden z pořadatelů

ARPÁD MOLNÁR

Akce „OPEN SKIES FOR HANDICAPPED“ se koná každoročně koncem června na letišti v Hradci Králové. Kdo s myšlenkou přišel? A jak se vydařil první „testovací“ ročník?

Myšlenka vycházela ze skutečnosti, že naši kolegové z leteckých služeb program OPEN SKIES za doby působení u vojenského letectva létali. Myšlenka otevřeného nebe se pak přenesla na naše postižené spoluobčany. Navázali jsme kontakt s panem inženýrem Povolným a paní Zavřelovou z léčebny Košumberk, kteří na letišti ve Skutči takovou akci již organizovali několik let. Ve Skutči to probíhalo v menším rozsahu a pro lety se používala letadla aeroklubu. My jsme to od začátku chtěli organizovat na celostátní úrovni a napadlo nás požádat Ministerstvo obrany o podporu této jedinečné akce. Ministerstvo nám vyhovělo a akci podpořilo transportním letadlem typu An-26 s kapacitou kolem 35 míst a vrtulníkem typu Mi-17 s kapacitou 17 míst. Transportní letoun jsme využívali hlavně pro vozíčkáře kvůli sklopné nákladní rampě v zadní části letadla a snadné manipulaci s postiženými. Účast na první akci byla kolem 1800 lidí, z toho letělo 585 postižených.

Jak vypadá zázemí akce a jaká bývá průměrná účast?

Oproti prvnímu OSH jsme se rozhodli organizovat další ročníky v jiné části letiště, a to hlavně pro vytvoření komornějšího prostředí a soustředění akce do menšího prostoru. Změna místa byla dobrým řešením. Nakládání cestujících probíhá blízko

dějiště akce a nemusíme cestující vozit autobusy na letovou stojánku. Účast bývá kolem 3000 lidí a vyhlídkových letů se účastní 720 postižených. Armáda poskytuje každoročně transportní letoun typu An-26 a letoun L-410, který je pro tuto akci vhodnější, s kapacitou 14 cestujících. Vyhlídkové lety trvají kolem 20 minut. Požární zabezpečení letounů bezplatně provádí SDH Borohrádek.

Proč akci pořádáte, co vás k tomu vede?

Pro peníze určitě ne. Akce se může uskutečnit jen díky sponzorům, příspěvkům od města a kraje a především díky podpoře Ministerstva obrany, které nám poskytuje letadla. Piloti létají ve svém volnu a zaměstnanci leteckých služeb pracují do noci již několik dní před akcí. To vše pro pocit euforie a děkování účastníků, když vystoupí z letadla. To je velmi silný zážitek a motivace pro nás všechny – nevzdat to a snažit se akci zorganizovat zase další rok.

Vyhlídkové lety jsou pro handicapované často nedostupné.

Musí se na ně nějak speciálně připravovat? Co všechno by si měli vzít s sebou? Na co se připravit?

Nesmíme tuto akci chápat tak, že je pouze pro léčebny nebo ústavy. Je přístupná každému a široké veřejnosti také. Pro ostatní lidi je to jistě zajímavá podívaná a zkušenost, ačkoli se letů nemohou osobně zúčastnit. To, kolika účastníkům dokážeme zabezpečit vyhlídkové lety,



záleží na letadlech. Opět musím zdůraznit obrovskou podporu ze strany armády a vojenského letectva. Bez jejich pomoci bychom umožnili let jen třetině postižených, a to za daleko větších finančních nákladů na letadla.

Jednou ze základních podmínek nutných po to, aby se účastník mohl proletět, je potvrzení od ošetřujícího lékaře. Bez něj – a musí se to chápat správně – nikomu let neumožníme. V některých případech mohou nastat nežádoucí reakce, a my je nesmíme připustit. Dále požadujeme průkaz postiženého. Při oprávněném požadavku ale v nezbytných případech umožníme let i doprovodné osobě. Všechny požadované dokumenty jsou uloženy na našich stránkách v sekci Důležité.

Co je náplní doprovodného programu?

Naším cílem je, aby akce znova proběhla na vysoké úrovni ke spokojenosti všech účastníků. Program a vše, co je spojené s akcí, budeme průběžně zveřejňovat na našich stránkách. Je zajištěna stálá expozice vojenské a letecké techniky, vystoupení agility, policejních psů a návštěvníci se také mohou seznámit s policejní výzbrojí. Celý program je doplněn o hudební kulisu známých i méně známých skupin, které akci každoročně podporují. Věříme, že se budou bavit jak děti, tak dospělí bez ohledu na zdravotní stav. ▣

Květná zahrada BEZ BARIÉR

TEXT: Daniela Kamencová | FOTO: Petr Hudec

Metodické centrum zahradní kultury v Kroměříži (MCZK) se dlouhodobě snaží zpřístupňovat památky zahradního umění osobám se zdravotním znevýhodněním. Nejnověji centrum vytvořilo průvodce Květnou zahradou pro neslyšící formou tabletu s videonahrávkami ve znakovém jazyce. Za svou činnost bylo nominováno na cenu Mosty 2015.

Jedním z cílů MCZK je vytvářet modelové příklady prezentace historických zahrad a inspirovat tak správce památek zahradního umění ke zlepšování vzdělávací nabídky v segmentu kulturního dědictví. Významnou skupinu návštěvníků zahrad představují právě osoby s různými druhy zdravotního znevýhodnění. Metodické centrum proto v uplynulých pěti letech realizovalo celou řadu speciálních prohlídek zahrad pro nevidomé, neslyšící, osoby s pohybovými obtížemi či mentálním handicapem. Při programech bylo vždy kompenzováno jejich znevýhodnění zapojením těch smyslů, kterými mohou vnímat krásu památky UNESCO.

ZAHRAHA NESLYCHANÁ

Ve spolupráci s Poradenským centrem pro sluchově postižené Kroměříž byl realizován projekt Hortus inauditus (Zahrada neslychaná). Díky dotaci Ministerstva kultury ČR z fondu Podpora pro památky UNESCO byla vytvořena služba samoobslužného průvodce Květnou zahradou pro neslyšící. Jedná se o speciálně upravené texty a videonahrávky ve znakovém jazyce, které jsou zpřístupněny návštěvníkům památky v aplikaci pro tablety. Pohyb po zahradě usnadňuje interaktivní mapa s vyznačenými zajímavostmi. Pro neslyšící tak vznikla příležitost individuálního vzdělávání v zahradě jako protipól skupinových komentovaných prohlídek s tlumočníkem do znakového jazyka.



Pro větší počet zájemců (od 10 osob) lze také připravit komentovanou prohlídku za účasti tlumočnicka do znakového jazyka, který je zajišťován Poradenským centrem pro sluchově postižené v Kroměříži.

ZAHRAHA VŠEMI SMYSLY

Pro návštěvníky památek s mentálním handicapem byly uspořádány zážitkově koncipované programy s řadou herních prvků opět s využitím různých smyslů. Jízda zeleným tunelem loubí umožnila vnímání světla a stínu. V Rotundě zněla v souladu s původní funkcí prostoru vodní hudba vytvářená za pomoci dešťových holí a kaulimb. Chutě a vůně zahrady pomohla účastníkům programu prožít zahradní hostina.

Rovněž boření kuzelek si všichni užili. **Lze akcentovat, že do přípravy a realizace programů byli zapojeni studenti kroměřížských středních škol, a programy tak měly (mimo jiné) charakter prosociální výchovy v praxi.**

V kroměřížských zahradách se podařilo také rozvinout připravované **programy pro nevidomé a slabozraké**. Stalo se tak díky spolupráci s regionálními pobočkami Sjednocené organizace nevidomých a slabozrakých (SONS). Pravidelně tak přicestují do Kroměříže nejen na výstavu kamélií desítky nevidomých a slabozrakých z Moravy, Slezska i Čech. Zrakové znevýhodnění bývá kompenzováno poutavým vyprávěním a umožněním haptického vnímání památky.



METODICKÉ CENTRUM V UPLYNULÝCH PĚTI LETECH REALIZOVALO ŘADU SPECIÁLNÍCH PROHLÍDEK ZAHRAD PRO NEVIDOMÉ, NESLYŠÍCÍ, LIDI S POHYBOVÝMI OBTÍŽEMI ČI MENTÁLNÍM HANDICAPEM. JEJICH ZNEVÝHODNĚNÍ BYLO KOMPENZOVÁNO ZAPOJENÍM TĚCH SMYSLŮ, KTERÝMI MOHOU VNÍMAT KRÁSU PAMÁTKY UNESCO.

U vstupu mají návštěvníci se zrakovým znevýhodněním k dispozici reliéfní plán Květné zahrady. Samotné kamélie mohli účastníci programu vnímat dotykem a u vonících druhů také čichem. K přátelské atmosféře přispěla možnost vypít si šálek čaje, který je botanickým sourozencem kamélií. Obdobně byly uspořádány prohlídky skleníků. Zde je jedna z reakcí účastnic: „*Když jsem byla malá, dotkla jsem se v Podzámecké zahradě ryby. Byla jsem za to velmi pokárána. Ani rodiče se mě nezastali. Teď jsem se mohla všeho dotýkat, moc se mně to líbilo.*“

Programy vytvářené pro návštěvníky s pohybovými obtížemi byly cíleny zejména na zlepšení bezbariérové přístupnosti některých částí kroměřížských zahrad, byť jejich rovinatý charakter mnoho takových úprav nevyžaduje. Pro předem ohlášenou skupinu vozíčkářů lze zvýšit návštěvnícký komfort instalací speciálně pořízené mobilní rampy k překonání drobnějších překážek apod.

OBRÁCENÍ ROLÍ

Zdravotně znevýhodnění nebyli pouze adresáty programů, nýbrž v některých případech se podíleli také na jejich uskutečnění. Klienti Sjednocené organizace nevidomých a slabozrakých (SONS) například zabezpečili jednu

z aktivit připravenou v rámci barokního festivalu v Květné zahradě, a to „Haptické poznávání modelů štukové výzdoby“. Návštěvníci se zájmem vnímali plody poslepu a určovali, o jaký druh ovoce se jedná. Nevidomé lektorky doplňovaly informace zejména o méně známých druzích ovoce (kdoule, granátové jablko). Návštěvníci se velmi zajímali také o prezentované knihy v Braillově písmu. Namísto handicapu tak byla v rámci programu akcentována či oceňována senzitivnost nevidomých vnímat svět kolem sebe dotykem a pro účastníky aktivity bylo zajímavé „dívat se na památky jejich očima“, seznámit se s jejich světem.

NOMINACE NA CENU MOSTY

MCZK bylo nominováno na cenu Mosty 2015 za zpřístupnění Květné a Podzámecké zahrady v Kroměříži návštěvníkům se zdravotním postižením a za vydání metodiky zpřístupnění a prezentaci památek zahradního umění návštěvníkům s omezenou schopností pohybu a orientace.

Při slavnostním předávání cen Mosty se pracovníci MCZK ocitli ve společnosti „VIP“ toho nejlepšího myslitelného charakteru „celebrit“, které se dlouhodobě nasazují ve prospěch druhých. „*Potěšitelné bylo zjištění, že se po desetiletích úsilí o změny ve společnosti nejedná již jen o zápas za*



prosazení těch nejzákladnějších podmínek k životu zdravotně postižených, nýbrž stále častěji také o nadstavbu směřující ke kvalitě jejich života, jako je sportovní využití, kulturní a společenské příležitosti, k nimž se počítá i návštěva kroměřížských zahrad, doplněná o speciální služby kompenzující různá znevýhodnění zdravotně postižených návštěvníků,“ vyjadřuje své pocity ze setkání lektor MCZK Petr Hudec.

Ocenění činnosti zástupců MCZK představuje závazek a motivaci pro další práci. Vyjádřili také poděkování Poradenskému centru pro sluchově postižené a městu Kroměříž, které je na cenu nominovalo.

Pokud máte chuť se dozvědět více, navštivte webový portál www.nczk.cz.



INFORMAČNÍ TECHNOLOGIE POMÁHAJÍ

TEXT A FOTO: Monika Jindrová

V sobotu 12. března se v Kongresovém centru na pražském Vyšehradě konala již 16. konference INSPO - Internet a informační systémy pro osoby se specifickými potřebami. Kdo se nestihl na konferenci zaregistrovat, mohl sledovat on-line internetové vysílání. Celý program konference byl tlumočen do znakového jazyka a simultánně přepisován. Účastníci se sluchovým postižením a slabozrací účastníci konference si mohli zapůjčit tablety a sledovat text a prezentace tak, jak jim nejlépe vyhovuje.

Konference byla již tradičně vyprodána dlouho před svým termínem. Po sečení prezenčních listin hlásíme, že se nás na letošní konferenci INSPO sešlo 345 a rekordních 29 vystavovatelů.

Jednání v plénu zahájila přednáška paní Munzarové ze společnosti Nanovia **Přínosy nanotechnologií pro kvalitní život handicapovaných spoluobčanů**, na kterou navázala Jana Růžičková ze společnosti Pardam s tématem **Možnosti využití nanovláken v medicíně**. Účastníci konference tak měli možnost nahlédnout do budoucnosti v medicíně. Konference INSPO tradičně přináší aktuální trendy a novinky využitelné v praxi. Bohatý program naleznete na www.inspo.cz. Záznam všech přednášek, včetně tlumočení do znakového jazyka a titulků, bude přístupný do konce dubna.

V hlasování publika o nejlepší expozici a nejlepší přednášku a cenu 5000 korun zvítězila EDA.cz, v dopoledním programu dostal nejvíce hlasů Daniel Tihelka ze Západočeské

univerzity v Plzni za přednášku Řečová syntéza pro hlasově postižené. V sekci Přístupnost (nejen) webu těsně zvítězil Tomáš Hrdinka ze Spektry s prezentací Alternativní způsoby ovládání telefonu a tabletu, v sekci Využití ICT při vzdělávání a zaměstnávání osob se zdravotním postižením se nejvíce líbila Aplikace Včelka - osobní trenér čtení v podání Michala Zwingera z Levebee a v sekci ICT pro osoby se sluchovým postižením zabodovala Martina Koutská z Kulturallu s přednáškou Tableto - cesta ke čtení.

Na konferenci INSPO se již tradičně předává Cena Rafael Nadace Vodafone za využití ICT inovace pro důstojnější život lidí se zdravotním postižením. Cena byla udělena sociálnímu podniku Levebee za projekt Včelka. Online aplikace Včelka zlepšuje úroveň čtenářských dovedností, pomáhá dětem při obtížích se čtením, zejména dětem s dyslexií. Jejím dalším rozvoji napomůže 200 000 korun, které její tvůrci získali od Nadace Vodafone současně

s cenou navrženou akademickým sochařem profesorem Marianem Karlem.

Dvanáctým vítězem literární soutěže Internet a můj handicap byl na konferenci INSPO v Kongresovém centru Praha 12. března vyhlášen Alexandr Zvonek. Poprvé tak soutěž pořádanou BMI sdružením pro lidi se zdravotním postižením vyhrál neslyšící autor. V předcházejících ročnících nejčastěji vítězili vozíčkáři a nevidomí autoři.

Alexandr Zvonek ve svém příspěvku nazvaném Časosběr popsal měnící se roli telefonu v životě lidí se sluchovým postižením. Zatímco zpočátku byl synonymem příkoří, které je neslyšícím činěno na poli technologií a komunikace, s postupným nástupem mobilů se SMS, MMS a hlavně chytrých telefonů přinesl neslyšícím nebývalé možnosti.

„Posíláme videa nebo se přímo bavíme online ve znakovém jazyce! Stahujeme všemožné aplikace. Zvukoměry. Hlásiče zvonku, hlásiče pláče dítěte, hlásiče požáru... Přepis mluvené řeči stejně jako online tlumočnický servis je dostupný přes mobil. Pokrok! Svoboda!“ konstatuje ve svém eseji neslyšící pracovník Střediska Teiresiás Masarykovy univerzity.

Druhou cenu získala Lenka Ševčíková za povídku Jarní drama, v níž zpracovala jednu epizodu, kterou jí přineslo soužití s roztroušenou sklerózou. Třetím místem oceněná práce Marie Mackové se jmenuje Chuck Norris, a to podle asistenčního psa, který jí pomáhá procházet životem kardiaka ohrožovaného nepředvídatelnými kolapsy. Vítězní autoři dostali od ČSOB 7000, 5000 a 3000 korun. ▣

Začínají nominace na cenu DUHOVÉ KŘÍDLO!



TEXT: Radka Svatošová | FOTO: Tereza Dostálová

Pardubický kraj a Národní rada osob se zdravotním postižením ČR vyhláší již čtvrtý ročník ceny Duhové křídlo. Cena je udělena zaměstnancům, organizacím a dobrovolníkům, kteří pracují v sociálních službách ve prospěch osob se zdravotním postižením. Patronkou akce je paní Táňa Fischerová.

Oceněných je každoročně jen pár v každé kategorii, ale chceme poděkovat opravdu všem, kteří poskytují službu v sociální oblasti nebo podporují poskytovatele sociálních služeb,“ zdůraznil krajský radní pro sociální péči a neziskový sektor Pavel Šotola, který nad akcí převzal záštitu. „Práce v sociálních službách bohužel ještě není celospolečensky doceněna. Snažíme se, aby se to změnilo. Vždyť tato práce je velmi náročná fyzicky, psychicky a přitom pomáhá více než 50 tisícům lidí v kraji,“ dodal.

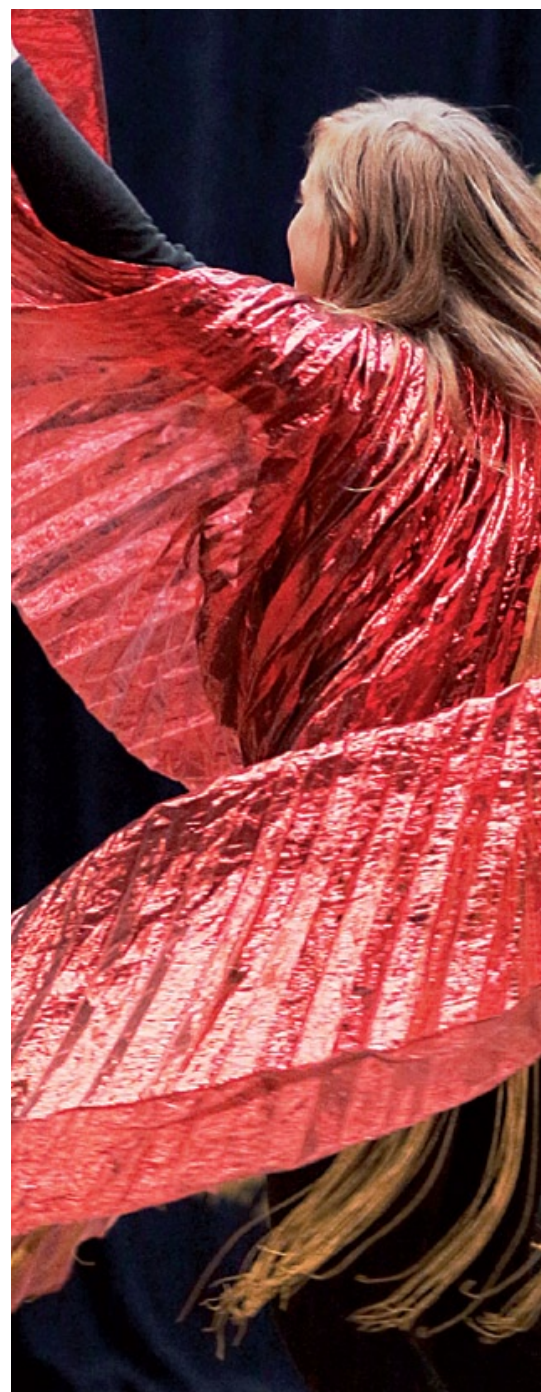
Nominace jsou možné ve třech kategoriích, a to Profesionál, Dobrovolník/Filantrop a Poskytovatel sociálních služeb. Kromě toho ještě porota vybere laureáta zvláštní ceny za celoživotní práci ve prospěch osob se zdravotním postižením.

„Od 1. března 2016 mohou fyzické i právnické osoby podávat návrhy na nominace do jedné nebo více kategorií na příslušných formulářích, které lze vyplnit a elektronicky podat na www.duhovekridlo.cz,“ informovala Radka Svatošová z krajské kanceláře Národní rady osob se zdravotním postižením. Formuláře jsou také k dispozici ke stažení na www.duhovekridlo.cz a v internetových novinách www.duhovenoviny.cz. V tištěné podobě si je lze vyzvednout v sídle NRZP Pardubického kraje, Erno Košťála 1013, 530 12 Pardubice. Vyplněné formuláře

mohou navrhovatelé odesílat na e-mail pardubice@nrzp.cz nebo poštou na výše uvedenou adresu. Uzávěrka návrhů je 30. května 2016.

Vítězové všech kategorií budou vyhlášeni a celá akce zakončena na slavnostním předávání cen 20. září od 15:00 hodin v Multifunkčním centru Fabrika ve Svitavách. Součástí programu bude vystoupení uměleckých souborů ze zařízení sociálních služeb a organizací osob se zdravotním postižením vybraných v rámci festivalu Pod duhovými křídly. Program bude ukončen vystoupením skupiny QUEENIE – world Queen tribute band.

Na loňském ročníku získali cenu Duhové křídlo Radka Svatošová, dlouholetá krajská koordinátorka NRZP ČR, Pavel Čáp ze Střední průmyslové školy elektrotechnické v Pardubicích, který společně se studenty vytváří rehabilitační pomůcky pro pomoc handicapovaným, a Domov na rozcestí Svitavy, který poskytuje pomoc osobám s mentálním postižením včetně služby chráněného bydlení a odlehčovacích služeb. Zvláštní cenu si odnesla Zdenka Prokopová. Ta je dlouholetou členkou týmu pořádajícího národní abilympiády a od roku 2002 pracuje v pardubické pobočce Spid handicap jako personální manažerka a odborná asistentka pro zaměstnance se zdravotním postižením. ✎





Autonabíječka se zapojí do cigaretového autozapalovače, eurokonektoru na vozíku a dobíjí vozík za jízdy. Kabely jsou dost dlouhé, takže dosáhnou od palubní desky až k vozíčkáři, který například sedí v zadní části dodávky.

MĚJTE VÁŠ VOZÍK NABITÝ už při vystoupení z auta

TEXT: Jitka Fučíková | FOTO: Život bez bariér

Při rozšíření turistických aktivit pro naše klienty jsme zjistili, že je potřeba mít možnost dobít elektrické invalidní vozíky při prejezdech v autě mezi jednotlivými turistickými destinacemi,“ říká Josef Fučík, zakladatel novopacké organizace Život bez bariér, která poskytuje služby osobám se zdravotním postižením. Zástupci organizace hledali na trhu autonabíječku elektrických vozíků, ale na nic nenarazili. „Proto jsme se v roce 2014 obrátili na české výrobce elektroniky a firma Eprona, a.s., nám nabídla spolupráci,“ popisuje Josef příběh výrobku, který nyní po vzájemné spolupráci uvádí Život bez bariér na český trh.

Eprona dostala na začátku informace o tom, co klienti potřebují a jak by měla nabíječka fungovat, její lidé produkt vyvinuli a zástupci sdružení ho pak rok testovali. „Rád jezdím na pár dní do přírody a celkově trávím v autě hodně času, a protože se mi autonabíječka osvědčila, řekli jsme si, proč ji nenabídnout také ostatním, kteří řeší stejný problém, tedy že se hned po vystoupení z auta musejí pít po klasické zásuvce, anebo jedou s klienty na výlet

a polovina z nich jich ráno přijede s téměř vybitým vozíkem.“

„Takový chodák si těžko představit situaci, kterou jsem si já osobně několikrát prožil – stojím s vybitým vozíkem a ostatní mohou pokračovat v túře. Anebo vám asistent zapomene dát přes noc vozík nabít a vy se ráno nemůžete vydat na cestu,“ popisuje Josef situace, které může nová autonabíječka elektrických vozíků pomoci vyřešit. „Dnes už nabíjíte cestou v autě všechno:

mobil, notebook. Je to běžné. A vozík je přece mnohem důležitější pomůckou.“

A jak autonabíječka elektrických vozíků funguje? Zapojí se do cigaretového autozapalovače, eurokonektoru na vozíku a dobíjí vozík za jízdy. Kabely jsou dost dlouhé, takže dosáhnou od palubní desky až k vozíčkáři, který například sedí v zadní části dodávky. Nabíječka může být využita v jakémkoliv dopravním prostředku, který má 12V autozásuvku.

Život bez bariér zajistí servis produktu po dobu dvou let. V případě nepříznivé finanční situace lze požádat o příspěvek na jeho pořízení u Nadace Charty 77. Více informací získáte na webových stránkách www.zbb.cz, telefonním čísle 603 828 353 či e-mailu nabijacka@zbb.cz. Budeme také moc rádi za jakýkoliv postřeh či názor, který se týká problematiky nabíjení elektrických vozíků. Určitě se nám budou hodit při dalších inovacích. ▣

MODRÝ SLON

vstupuje do druhého desetiletí

TEXT: Helena Latislavová | FOTO: Zdeněk Santner

Součástí projektu **TVOŘÍME DUŠI...**
je celostátní soutěž
o Ceny modrého slona

Otevíráme již XI.ročník této soutěže, do níž se můžete vy jako jedinci, ale i skupiny přihlásit v deseti kategoriích umělecké tvorby, se závěrečnou několikadenní přehlídkou v interiérech Zoo Liberec.

Posláním projektu je zapojení osob se zdravotním postižením do kulturních aktivit, při kterých nejsou oproti ostatním podstatně znevýhodněny a mohou významně přispět k rozvoji kulturní úrovně nejen své, ale i společnosti jako celku.

V uplynulých deseti ročnících měla široká veřejnost možnost vidět neuvěřitelné množství výtvarných

děl, ocenit divadelní a pěvecká vystoupení a nahlédnout do srdcí výtvarníků převážně z řad osob se zdravotním postižením.

Díla handicapovaných umělců jsou nejen důkazem nezdolné vůle k překonání životních překážek, ale hlavně přinášejí významná svědectví o tvořivé podstatě lidského bytí.

**Přihlaste a zapojte se do soutěže
a naplňte s námi společně motto projektu:
„BEZ BARIÉR V DUŠI I V ŽIVOTĚ“**



INFORMACE O SOUTĚŽI NALEZNETE NA STRÁNKÁCH:

www.czplk.cz a www.artefaktum-info.cz

KONTAKTNÍ OSOBA: Helena Latislavová
(hlavní koordinátor projektu)

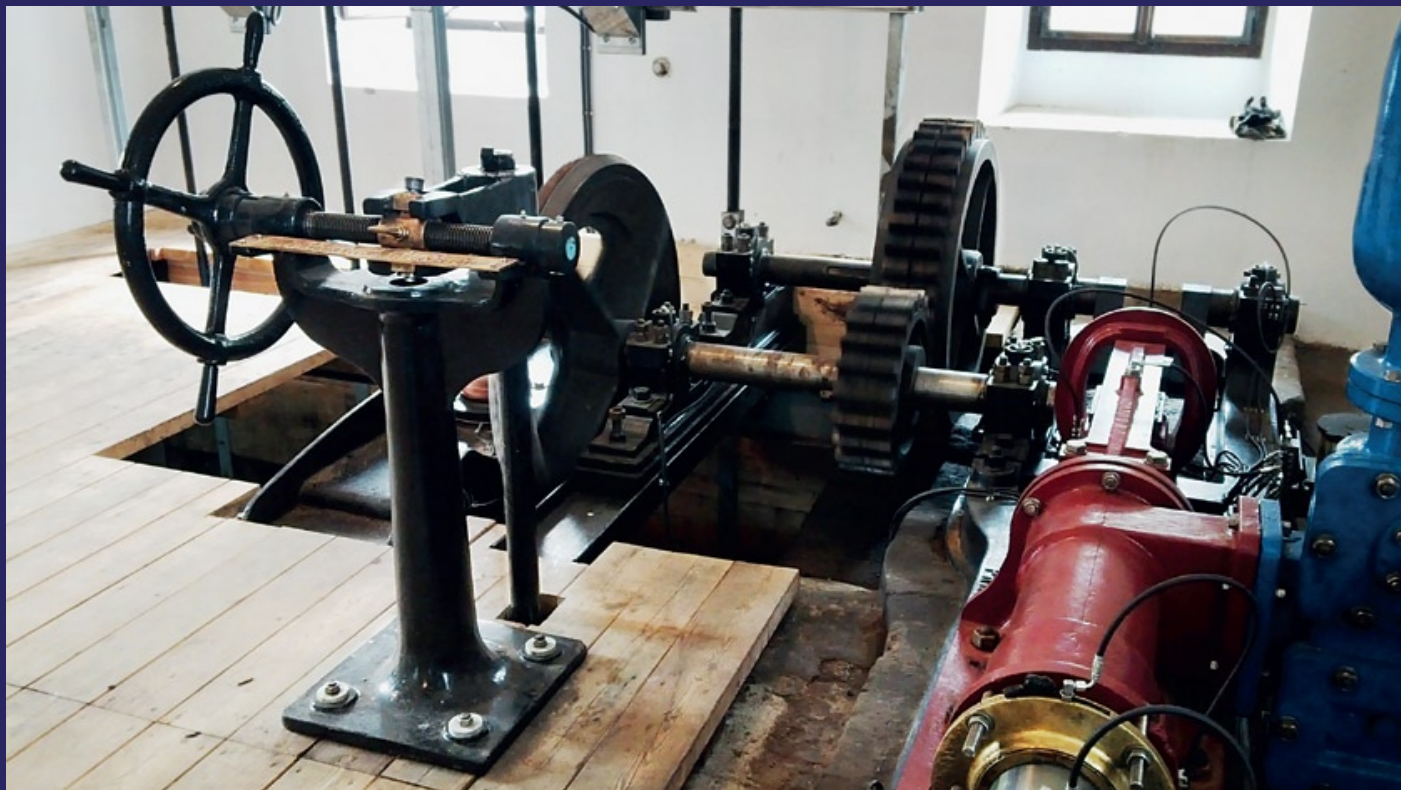
EMAIL: latislavova.h@seznam.cz



LIDEM S HANDICAPEM POMŮŽE NOVÝ PROJEKT

ztp energie

energie, která pomáhá



Vážení čtenáři časopisu MOSTY, dovoluji vám představit nový projekt, který bude za podpory Národní rady osob se zdravotním postižením České republiky spuštěn během května tohoto roku a jehož název je ZTP ENERGIE.

Na otázku, v čem projekt spočívá, lze odpovědět následujícím způsobem – srdcem projektu je specializovaný portál na adrese www.ztpenergie.cz, který bude mít hned několik funkcí. Tou základní je možnost zprostředkování dodávky cenově příznivé elektrické energie a plynu zdravotně postiženým osobám. Předností není pouze trvale příznivá cena dodaných energií, ale také jednoduchá a přehledná komunikace právě prostřednictvím webového portálu. Důležité je též připomenout, že projekt **ZTP ENERGIE**, vědom si společenské odpovědnosti, bude podporovat činnost Národní rady osob se zdravotním postižením České republiky.

Projekt se však bude věnovat i jiným oblastem než pouze dodávce energie. Portál ZTP ENERGIE reprezentuje pestrou škálu odborníků z různých oblastí lidské činnosti, které spojuje převážně energetika, a může se tak stát pro osoby se zdravotním posti-

žením zajímavým zdrojem informací. Na adrese www.ztpenergie.cz uživatelé postupně naleznou oblast poradenství týkající se energetického hospodářství domácností, ale také řadu zajímavostí, které prohloubí znalosti či potěší duši například pohledem na historické vodní dílo.

Třetí oblastí, kterou se projekt ZTP ENERGIE bude zabývat, je osvětlová a vzdělávací činnost, opět v oblasti energetiky. Za podpory Národní rady osob se zdravotním postižením České republiky nyní vzniká seminář, jehož úkolem bude zvýšit informovanost o tom, jak optimalizovat energetické hospodářství vašeho domova, jak fungují úsporné technologie či jaké technologické trendy přinesou budoucnost. Seminář se nebudou vyhýbat ani současným negativním trendům a praktikám v oblasti energetiky a nabídne možná řešení, jak se těmto situacím bránit či jim předejít.

Stane-li se portál ZTP ENERGIE oblíbeným mezi uživateli, potom budeme moci říci, že energie skutečně pomáhá...

Pro příští vydání připravujeme tři krátké příspěvky. Prvním bude návod, jak pracovat s portálem ZTP ENERGIE, co zde uživatel najde, jak postupovat v případě zájmu o spolupráci apod. Druhý příspěvek se zaměří na LED osvětlení. Stále jde o novou technologii, kterou provází mnoho rozporuplných informací a polopravd. Povíme vám, jak to tedy s touto technologií opravdu je. Posledním příspěvkem bude zajímavost, která potěší všechny milovníky techniky a historie – měli jsme možnost se účastnit kompletní rekonstrukce tzv. „zámeckého trkače“ v Hluboké nad Vltavou. Toto vodní dílo bylo vystavěno v sedmáctém století a dodnes nebyl stále nalezen efektivnější způsob, jak dopravit vodu do zámeckých zahrad.



Přízemí Škodova paláce oživil VELIKONOČNÍ JARMARK

TEXT: Hynek Paštěka | **FOTO:** MHMP

V přízemí Škodova paláce, který je jednou z budov Magistrátu hl. m. Prahy, se 16. března uskutečnil 1. ročník Velikonočního jarmarku. A stejně jako předchozí Vánoční jarmark se setkal s velkým zájmem jak ze strany návštěvníků Škodova paláce, tak zaměstnanců pražského magistrátu.

Chráněné dílny a terapeutické skupiny nabízely pestrou škálu svých výrobků v podobě dekorativních předmětů, ale také potravin, svíček, mýdel, hraček, drobných šperků, produktů ze dřeva, ovčí vlny, plsti, keramiky a mnohého dalšího. A protože se jednalo o Velikonoční jarmark, chybět samozřejmě nemohly ani předměty s velikonoční tematikou. Velkému zájmu se těšilo výtvarné stanoviště společnosti Parkinson-Help, kde její zástupkyně po celý

den tvořila před zraky návštěvníků obrázky technikou enkaustika a každého zájemce do ní na místě zasvětila. Mnoho návštěvníků si tak odnášelo i vlastnoruční výrobek.

Své práce předvedli i studenti tří pražských odborných škol, konkrétně Střediska praktického vyučování - zlatníci, Střední školy umělecké a řemeslné a Střední zahradnické školy. Přímo na místě pak na dvou truhlářských stolech své umění ukazovali řezbář a intarzysta.

Celý Velikonoční jarmark byl jak ze strany návštěvníků, tak i účastníků hodnocen velmi dobře. Pražský magistrát by rád z obou jarmarků udělal tradiční záležitost a také účastníci by podle svých slov velmi uvítali možnost se dalších takových akcí zúčastnit.

„Kdo jiný než státní správa a samospráva mají jít příkladem. Počínaje zaměstnáváním lidí se zdravotním postižením a konče pořádáním smysluplných akcí, na kterých se prezentují aktivity, šikovnost těchto lidí. Jsem rád, že po Vánočním jarmarku tu máme hned další akci. Osobně jsem si nakoupil věci pro celou rodinu, od pomlázky přes kosmetiku až po velikonoční dárečky. Konečně jsem měl pocit, že moje účast v komunální politice má nějaký hlubší smysl,“ uvedl pražský zastupitel a předseda Výboru pro výchovu a vzdělávání ZHMP Patrik Nacher. □

KNIŽNÍ NOVINKY

Další ukázka z knihy Patrika Nachera

KONEC FINANČNÍCH NEGRAMOTŮ V ČECHÁCH



NAKLADATELSTVÍ:
Plot

ROZSAH:
267 stran

BĚŽNÁ CENA:
300 Kč

NAŠE CENA:
200 Kč

PUBLIKACE MÁ ROZSAH 267 stran

a **YDALO JI** Nakladatelství Plot.

OBVYKLÁ CENA v knihkupectví je 300 korun,

my Vám publikaci nabízíme za 200 Kč.

Zakoupením přispějete částkou 50 Kč na pomoc osobám se zdravotním postižením.

PUBLIKACI SI MŮŽETE OBJEDNAT NA ADRESE

NRZP ČR, z. s., Partyzánská 7, 170 00 Praha 7

nebo e-mailem na adrese nrzpcr@nrzp.cz.

K ceně publikace se připočítává poštovné a balné 100 Kč.

Úvěry – s čím se můžeme potkat

Ve dvou se to lépe táhne – aneb neuspějeme-li u bank a do šedé úvěrové zóny k lichvářům nepůjďme, je tu ještě jedna, relativně nová možnost – půjčky přímo mezi lidmi nebo firmami: **peer-to-peer** – P2P. V České republice již existuje několik takových společností (např. Bankerat, Benefi, Intereson, Zonky). Na jakém principu P2P funguje? Lidé a firmy si půjčují mezi sebou a výše zmíněné internetové stránky jsou platformy, které to umožňují, neboli uzlová místa, kde se setkávají ti, kteří potřebují úvěr s těmi, kteří jsou ochotni někomu jinému půjčit. Většinou to chodí tak, že žadatel o peníze zadá maximální úrok, který je ochoten akceptovat, a investoři pak na principu aukce nabízejí svoje peníze v daném limitu. Nebo je to naopak investor, který si vybírá, komu poskytne úvěr na základě jím daných kritérií. Jinými

slovy se vynechává prostředník (banka, úvěrová instituce) a webová platforma slouží pro propojení investorů a potenciálních dlužníků, poskytuje základní právní servis, administrativu, smlouvy a především hodnocení, rating či skóring žadatelů. Za tuto činnost si (většinou od obou stran obchodu) bere provizi. Služba je vhodná například pro OSVČ, na které se občas v tradičních finančních institucích „dívají skrz prsty“, či pro osoby, kterým byly bankami zamítnuty úvěry na základě příliš formalistického, robotického či „škatulkového“ posuzování. Nově tu tedy máme možnost si nejen půjčit, ale dokonce i my sami můžeme někomu poskytnout půjčku a tím vydělat více, než za kolik se nám úročí peníze na spořicí účtu. Opět samozřejmě zdůrazňuji, že v rozumné výši, která v případě nesplácení ze strany dlužníka neohrozí náš rodinný rozpočet. Vyšší úro-

veň výnosu odpovídá také vyššímu riziku, proto je pro nás, jako pro potenciálního investora, bezpečnější, pokud své peníze rozložíme po menších částkách do více půjček pro více žadatelů (**díverzifikace**), čímž významně snižujeme riziko.

Nové koště dobře mete – aneb abychom si zametli a udělali si důkladný pořádek ve vlastních financích, musíme nejprve rozlišit nový úvěr od refinancování úvěru. Pokud si vezmeme úvěr jen proto, abychom vůbec zvládli splácet předchozí půjčku, roztáčíme spirálu, ze které není úniku – to je ono chronicky známé „vytloukat klín klímem“. Pokud ovšem novým úvěrem **nahrazujeme** ten starší, a to z důvodu, že je výhodnější, je to naopak cesta, kterou je správné se vydat. **Refinancování úvěrů** je totiž nahrazení jednoho úvěru druhým, z logiky věci levnějším. Refinancování úvě-

ZAKOUPENÍM PŘISPĚJETE ČÁSTKOU 50 Kč na pomoc osobám se zdravotním postižením.

ru je jeden z mála produktů, který je zcela objektivně přínosem jak pro banku, tak pro klienta. Oběma přináší prokazatelnou přidanou hodnotu. A jak vyplývá z obsahu této knihy, není to vždy tak samozřejmé. Pokud jde o klienta, tak ten u nové banky musí zákonitě dostat lepší podmínky, tedy nižší úrokovou sazbu (přesněji nižší RPSN), čímž dosáhne na nižší pravidelné splátky. Jinak by neměl důvod instituci měnit. Je to přirozené, prvotní úvěr si bereme často horkokrevně a bezmyšlenkovitě, vedení okamžitou potřebou. Až později zjistíme, jak nás úvěr zatěžuje a že na trhu existují i levnější možnosti. **TIP: při refinancování se už nemusíme bát poplatku za předčasně splacený úvěr, protože u spotřebitelských úvěrů jsou tyto poplatky limitovány zákonem ve výši maximálně 1 % ze zbylé částky (jistiny) úvěru,** pokud je doba splácení do konce kratší než 1 rok, je to jen 0,5 %. Pro banku je zase nespornou výhodou fakt, že sice oslovuje a získává zcela nové klienty, ale díky tomu, že u původní banky už prošli procesem schvalování, jde o méně rizikovou cílovou skupinu než zcela „nepopsaný list papíru“, tedy zákazník z ulice. Ale i tady je třeba být obezřetný. Nebyli bychom ani první, ani poslední, kterým by nová banka nabídla vyšší částku úvěru. Ten argument vlastně zní logicky – když refinancováním ušetříme na měsíční splátce, tak proč si nepůjčit více peněz, tedy více prostředků než doposud, ale stejná výše splátky. K čemu to? Na nákupy či jako rezervu na neočekávané výdaje. Je na nás, jestli chceme mít rezervu za 13 % ročního úroku, nebo refinancováním chceme skutečně ušetřit.

Co je malé, to je hezké – aneb ne vždy to platí i ve finanční oblasti. Podívejme se do prostředí tzv. **mikropůjček** a zjistíme, že by toto pořekadlo mohlo ve světě úvěrů znít spíše „co je malé, to může být nebezpečné“. Mikropůjčky jsou, jak už název napovídá, malé půjčky na velmi krátkou dobu. Výše se pohybuje v jednotkách tisíc na několik týdnů, maximálně několik málo měsíců. Na první pohled se nám to může zdát jako marginálíe a směšně malé částky, ale pro lidi s podprůměrným platem či pro určité komunity lidí, například pro matky samoživitelky, jde o peníze, které je v nenadálých situacích dokáží zachránit. Mikropůjčky jsou ovšem vhodné jen na určité účely, a to zcela výjimečně, nikoliv pravidelně. Mají pomoci překonat období, kdy je rodinný rozpočet na nule či v mi-

nusu, výplata se blíží, ale nastala nějaká „krizovka“, kterou je třeba řešit IHNEĎ, jako třeba oprava auta, bez kterého rodina nemůže fungovat. Ne nadarmo se říká „*dlouhý jako týden před výplatou*“. Naopak nedává smysl s mikropůjčkou platit každodenní výdaje, nebo dokonce splátky jiných úvěrů. A teď pozor – společnosti nabízející mikropůjčky se **nemusejí vždy řídit zákonem o spotřebitelském úvěru**, protože půjčují nejčastěji do výše 5 000 korun (zákon reguluje úvěry nad touto hranicí – platí to na **klienta / rok / jedna instituce**). Nemusejí tedy například uvádět výši RPSN. Klienti to tedy mají těžší a poskytovatelé naproti tomu mnohem volnější. A ti toho nepochybně náležitě využívají. Až na pár výjimek, které najdeme v porovnávacích na finančních serverech, se u tohoto produktu pohybujeme v šedé úvěrové zóně. Tak se na ně také připravme a popišme si, jaké jsou podstatné parametry, které musíme u mikropůjček a jejich poskytovatelů sledovat, kromě porovnání ceny, což beru za samozřejmost (můžete si půjčit za desítky, stovky, ale i tisíce procent):

- ✓ **Nahlíží poskytovatel do úvěrových registrů?** (Pokud ne, je to špatně)
- ✓ **Požaduje po nás nějaké doklady?** (Pokud ne, je to špatně)
- ✓ **Používá poskytovatel rozhodčí doložku?** (Pokud ano, je to špatně)
- ✓ **Půjčuje i klientům v exekuci?** (Pokud ano, je to špatně)
- ✓ **Umožňuje čerpat další mikropůjčku i přesto, že není ještě splacena ta předchozí?** (Pokud ano, je to špatně)
- ✓ **Používá daný poskytovatel infolinku typu 840, pevnou linku, normální mobilní číslo (Pokud ano, pozor na náklady volání), nebo dokonce linku typu 900?** (Pokud ano, je to špatně)

Mezi slepými jednooký králem – aneb bereme-li nesmyslné zadlužování jako slepou cestu, máme tu mezi úvěry jednoho krále, se kterým, **když se to umí**, tak to smysl dává – **kreditní karta**. Kreditní karta na první pohled nevypadá jako klasický úvěr a opravdu má v porovnání

ní s dalšími druhy půjček i několik zvláštností a specifíků, které mohou být pro nás příjemné. Díky pravidelnému měsíčnímu výpisu máme přehled o svých měsíčních výdajích, a přitom pro její získání nepotřebujeme mít vedený běžný účet. Kreditní limit je maximální hranice, do které můžeme čerpat peníze banky, ale nemusíme, disponibilní limit je naproti tomu zbytek, který ještě chybí do vyčerpání kreditního limitu. Někdy jej vyčerpáme úplně, jindy jen částečně. Na rozdíl od spotřebitelského i ostatních úvěrů jediné u kreditky najdeme tzv. **bezúročné období** (většinou v rozmezí od 35 do 55 dní), ale pozor, tato doba se nepočítá od realizovaného nákupu, ale v rámci daného časového cyklu (...) a obvykle se nevztahuje na hoto-
vostní operace, tedy výběry z bankomatu. Pokud v tomto období peníze **beze zbytku** (tzn. skutečně do poslední koruny, jinak se i kvůli drobné částce, úročí celá dlužná suma) vrátíme, neplatíme žádný úrok (...). Jinak u kreditní karty nejsou předem domluvené splátky, ale splácet můžeme téměř jakkoliv, a to nad minimální měsíční splátku, buď najednou všechno, pravidelně měsíčně, nebo nepravidelně, tudíž zde ani neexistují sankce za předčasně splacený úvěr. Navíc úvěr u kreditní karty lze čerpat opakovaně, vlastně permanentně, aniž by zůstatek musel být vyrovnán na nulu nebo se musela podepsat nová smlouva či žádost. V neposlední řadě je výhodou kreditky samotný fakt, že jde o platební kartu, tedy při placení u obchodníka lze čerpat různé slevy, bonusy a vratky části utracených peněz (druh tzv. cashbacku), což u jiného druhu půjček nelze. Na druhé straně je karta magnetem na často nerozumné utrácení, protože nejenže nevidíme, jak nám peníze mizí z peněženky, což by jinak v nás vyvolalo určitý pocit šetrnosti, ale ani nevidíme, že by nám ubývaly naše vlastní peníze. Tudíž to oslabuje užitečnou míru sebekontroly. Druhou *Achillovou patou* jsou vysoké úroky. V momentě, kdy nestihneme peníze vrátit v bezúročném období, jde o celkem drahý úvěrový nástroj (v průměru mezi 20 % a 30 % p. a.). ❌

**NA DALŠÍ
ÚRYVKY Z KNIHY
PATRIKA NACHERA
se můžete
těšit v dalších
číslech časopisu
Mosty**

CHCETE ZDARMA DOSTÁVAT časopis MOSTY PŘÍMO DO POŠTOVNÍ SCHRÁNKY?



1 Napište na adresu NRZP ČR, Partyzánská 7, 170 00 Praha 7 nebo na e-mail m.dvorak@nrzp.cz.

2 Ve své objednávce uveďte kontaktní adresu, na kterou ho chcete posílat, a souhlas s jeho zasíláním.

3 Časopis vychází pětkrát ročně, bude Vám zasílán zdarma prostřednictvím České pošty, s.p.

Nabídka platí pro osoby se zdravotním postižením, jejich rodinné příslušníky a organizace osob se zdravotním postižením a je platná pro rok 2016.

MOSTY Časopis pro integraci

2. číslo 2016 | 17. ročník
vychází 29. dubna 2016

VYDAVATEL:

NÁRODNÍ RADA OSOB SE ZDRAVOTNÍM POSTIŽENÍM ČESKÉ REPUBLIKY, z. s.
Partyzánská 1/7, 170 00 Praha 7
tel.: +420 266 753 421
e-mail: nrzp@nrzp.cz
web: www.nrzp.cz
IČ 70856478

REDAKCE ČASOPISU:

Mgr. MICHAL DVOŘÁK
tel.: +420 266 753 433
e-mail: m.dvorak@nrzp.cz
Mgr. JAN KHOLL
e-mail: kholl@seznam.cz

REDAKČNÍ RADA:

Mgr. MICHAL DVOŘÁK
e-mail: m.dvorak@nrzp.cz
JUDr. JAN HUTAŘ
e-mail: j.hutar@nrzp.cz
Mgr. VÁCLAV KRÁSA
e-mail: v.krasa@nrzp.cz
Ing. PATRIK NACHER
e-mail: patrik.nacher@seznam.cz
JIŘÍ VENCL
e-mail: j.vencl@nrzp.cz

TISK: Grafotechna Plus s. r. o.

GRAFICKÁ ÚPRAVA:

Miriám Naháčová

FOTO NA OBÁLCE:

Jan Jirouš

Vydávání povoleno Ministerstvem kultury ČR, zapsáno do evidence periodického tisku pod číslem MK ČR E 13338
Vydáváno za finanční podpory Úřadu vlády České republiky

ISSN 1805-9562

NEPRODEJNÉ

Zveřejněné názory nemusejí být v souladu s míněním redakce, ručí za ně autoři článků.

příští číslo vychází v červnu 2016

NÁRODNÍ RADA OSOB SE ZDRAVOTNÍM POSTIŽENÍM ČESKÉ REPUBLIKY je organizací s celostátní působností. Základním cílem její činnosti je obhajoba, prosazování a naplňování práv, zájmů a potřeb osob se zdravotním postižením, a to bez ohledu na druh, věk a rozsah zdravotního postižení.

PARTNEŘI ČASOPISU



ÚŘAD VLÁDY ČR



NAKLADATELSTVÍ UMŮN

Máte potíže s chůzí po schodech?



Nejlepší řešení překonávání bariér je přímo od výrobce

ALTECH

ALTECH, spol. s r.o.
Průmyslová 1146
Uherské Hradiště

Starochodovská 1110
Praha 4 - Chodov

*Obchodní zastoupení
ve všech krajích!*

**VOLEJTE ZDARMA
800 303 304**

www.ALTECH.cz

KÜSCHALL CHAMPION
MECHANICKÝ AKTIVNÍ
SKLÁDACÍ VOZÍK



**SKÚTR
LEO**



**ELEKTRICKÝ VOZÍK
KITE**



**SPRCHOVACÍ KŘESLO
OCEAN VIP**



KONTAKT

Jana Masaryka 1713
500 12 Hradec Králové
+420 495 220 684
sivak@sivak.cz