



# MOSTY

## Národní rada osob se zdravotním postižením ČR

je organizací s celostátní působností. Základním cílem její činnosti je obhajoba, prosazování a naplňování práv, zájmů a potřeb osob se zdravotním postižením, a to bez ohledu na druh, věk a rozsah zdravotního postižení.

### Kontakty:

NRZP ČR  
Partyzánská 7, 170 00 Praha 7  
www.nrzp.cz  
e-mail: nrzp@nrzp.cz  
tel.: 266 753 421

## Poradna pro osoby se zdravotním postižením a seniory (bezplatná poradna)

Partyzánská 7, 170 00 Praha 7  
tel.: 266 753 427  
fax: 266 753 431  
e-mail: poradna@nrzp.cz  
SMS linka pro neslyšící: 736 105 585

### Konzultační hodiny:

Pondělí 9.00 – 12.00	13.00 – 16.30
Úterý 9.00 – 12.00	13.00 – 16.00
Středa 9.00 – 12.00	13.00 – 17.00
Čtvrtek 9.00 – 12.00	13.00 – 16.00
Pátek 9.00 – 11.00	

## Poradny pro OZP v regionech

Prostřednictvím sítě poraden pro uživatele sociálních služeb.  
Více na [www.poradnaprouzivatele.cz](http://www.poradnaprouzivatele.cz)  
E-mail: [poradna@poradnaprouzivatele.cz](mailto:poradna@poradnaprouzivatele.cz)

## Podpora zaměstnávání OZP

Prostřednictvím specializovaného webu [www.praceprozp.cz](http://www.praceprozp.cz).

## Sbírkový účet NRZP ČR

Schváleno MHMP č. MHMP/797060/2008 jako veřejná sbírka na podporu:

- distribuce EUROKLÍČŮ osobám se sníženou schopností pohybu
- informační kampaně k rozšiřování EUROKLÍČŮ v rámci ČR

### Sbírkový účet číslo: 225674911/0300

Všem dárcům předem děkujeme.



Národní rada osob se zdravotním postižením ČR

## Navrhované změny v důchodovém pojištění a jejich dopad na osoby se zdravotním postižením

Ministerstvo práce a sociálních věcí koncem minulého roku rozeslalo do připomínkového řízení návrh novelizace zákona o důchodovém pojištění. Oficiálním důvodem pro předložení návrhu byla potřeba reagovat na nález Ústavního soudu vyhlášený pod č. 135/2010 Sb.

Ústavní soud v něm shledal protiústavním ustanovení §15 zákona o důchodovém pojištění, které upravuje způsob stanovení výpočtového základu, z něhož se vypočítává procentní výměra důchodu. Podle něj dostatečně negarantuje právo na přiměřené hmotné zabezpečení podle článku 30 odst. 1 Listiny základních práv a svobod a vede k neakceptované nerovnosti mezi pojištěnci. Předložený návrh kromě úpravy způsobu stanovení výpočtového základu však obsahoval a obsahuje i řadu dalších důležitých změn, které se dotýkaly či dotýkají i osob se zdravotním postižením. Vzhledem k tomu, že se jedná o změny závažné, budu se jimi zabývat podrobněji.

S ohledem na důvod právní úpravy se sluší, abych začal výpočtovým základem. Dosud se pro stanovení výpočtového základu používá osobní vyměřovací základ, který je pro stanovení výpočtového základu upravován tak, že částka do první redukční hranice (do 30.9.2011 je to 11.000 Kč) se počítá v plné výši. Z druhé redukční hranice od 11.000 do 28.200 Kč se započítává z 30% a nad 28.200 Kč jen z 10%. Od 1.10.2011 se výchozím ukazatelem stane průměrná mzda. První redukční hranice, do níž bude příjem započítáván v plné výši, se navrhuje na úrovni 44%. Příjem nad tuto hranici se započítá 28% do výše druhé hranice, která je navrhována ve výši 116% průměrné mzdy, a konečně třetí redukční hranice se navrhuje ve výši 300% průměrné mzdy. Za průměrnou mzdu se přitom považuje částka všeobecného vyměřovacího základu vynásobeného přepočítacím koeficientem za období, které o dva roky předchází přiznání důchodu. Pro rok 2011 jde tedy o všeobecný vyměřovací základ za rok 2009, který činí 24.091 Kč, a přepočítací koeficient činí 1,0269. Vynásobíme-li obě tyto veličiny, získáme výsledek 24.739 Kč.

První redukční hranice v roce 2011 bude činit 44% této částky, tj. 10.886 Kč. Do této částky bude od října započítáván příjem plně. Z částky nad 10.886 Kč do 28.697 Kč, což je 116% příjmu, bude započítáváno 28% a nad tuto hranici do třetí redukční hranice ve výši 300%, tj. do částky 74.217 Kč, 13%. Jaký bude mít tato změna dopad na výši důchodu v porovnání se stavem do 30.9.2011, ukazuje následující tabulka:

Výše příjmu	Výpočtový základ do 30.9.2011	Výpočtový základ od 1.10.2011 do 31.12.2011
12000	11300	11198
14000	11900	11758
16000	12500	12318
18000	13100	12878
20000	13700	13438
22000	14300	13998
24000	14900	14558
26000	15500	15118
28000	16100	15678

Současně se změnil i výše základní výměry důchodu z částky 2.230 Kč na 9% průměrné mzdy, tj. na částku 2.227 Kč (nová výše činí 9% průměrné mzdy). Z výše uvedeného je zřejmé, že důchody vyměřované po 30.9.2011 budou vycházet z nižšího výpočtového základu než důchody přiznávané před tímto datem, a to při stejné výši příjmu. Při příjmu nad 35.000 Kč dojde ke změně, neboť v důsledku vyššího procentního hodnocení částek nad druhou redukční hranici bude jejich zápočet výhodnější (13% oproti dosavadním 10%).

Druhou velice závažnou navrhovanou změnou, která se bezprostředně týkala invalidních osob, bylo zrušení ustanovení § 42 odst. 4. Jde o ustanovení, které zaručovalo pojištěnci, jenž ke dni vzniku nároku na invalidní důchod získal aspoň 15 let doby pojištění, procentní výměru nejméně ve výši procentní výměry invalidního důchodu přiznávaného v mimořádných případech. Pochopitelně platí, že konkrétní výše je závislá na stupni invalidity. Toto ustanovení, které by mělo za následek další podstatný pokles průměrné výše invalidních důchodů, bylo na základě zásadních připomínek NRZP ČR z návrhu vypuštěno.

Národní rada byla úspěšná i při uplatňování svých dalších připomínek. Jednalo se především o navrhované zrušení ustanovení o tom, že vdovský resp. vdovecký důchod náleží i po uplynutí jednoho roku člověku, který pečuje o osobu ve II. stupni závislosti. Podle stávající právní úpravy totiž po uplynutí jednoho roku bývá nárok na vdovský či vdovecký důchod v případech, kdy vdova či vdovec

- pečuje o nezaopatřené dítě,
- pečuje o dítě, které je závislé na péči jiné osoby ve stupni II (středně těžká závislost), stupni III (těžká závislost) nebo stupni IV (úplná závislost),
- pečuje o svého rodiče nebo rodiče zemřelého manžela, který s ním (s ní) žije v domácnosti a je závislý na péči jiné osoby ve stupni II (středně těžká závislost), stupni III (těžká závislost) nebo stupni IV (úplná závislost),
- je invalidní ve III. stupni,
- dosáhl(a) alespoň věku o 4 roky nižšího, než činí důchodový věk stanovený podle § 32 pro muže stejného data narození nebo důchodového věku, je-li důchodový věk nižší.

Pokud by bylo ustanovení přijato, znamenalo by to například, že vdova pečující o postižené dítě by měla nárok na důchod jen jeden rok. Stejně by tomu bylo v případě péče o rodiče ať již svého nebo rodiče zemřelého manžela. Asi není příliš těžké si představit, jaký dopad by mělo zrušení vdovského důchodu v případech, kdy osob závislých na péči ve II. stupni je více, například rodič zemřelého manžela a dítě. Nahradit výpadek příjmu výdělečnou činností by bylo nemožné.

V souvislosti s důchody je třeba zmínit ještě další, tentokrát iniciativní krok NRZP ČR, který se vztahuje k neúměrné délce trvání řízení o námitkách v případech, kdy dojde ke snížení či zániku nároku na

invalidní důchod. Vyskytují se i případy, kdy o námitkách není rozhodnuto ani po šesti měsících od jejich podání. Po celou tuto dobu je v řadě případů člověk bez jakéhokoliv příjmu, což může způsobit velké problémy v případě, kdy člověk má nějaké splátky, povinnost platit nájem atd. Navrhli jsme, aby námitkám byl přiznán odkladný účinek tak, aby nedošlo až k exekuci-

nímu řízení nebo k výpovědi z bytu z důvodu neplacení nájemného. Další velice závažnou změnou, která byla navrhována, bylo zkrácení karenční doby u vdovského a vdoveckého důchodu z 5 na 2 roky podle stávající úpravy. Pokud dojde k obnovení podmínek pro výplatu vdovského důchodu do 5 let, důchod se znovu vyplácí. Tato doba měla být zkrácena na 2 roky.

Spolu s ombudsmanem pak NRZP ČR vyjádřila zásadní nesouhlas s navrhovanou změnou úpravy týkající se odstraňování tvrdosti, kde mělo dojít k nahrazení dosavadního individuálního posuzování žádosti jakýmsi vymezením dalších obecných podmínek, za nichž by se odstraňování tvrdosti uplatňovalo.

Jan Hutař

## Několik poznámek k návrhu nového občanského zákoníku

Jedním z předpisů, k nimž se vyjadřovala legislativní komise Národní rady osob se zdravotním postižením, byl návrh nového občanského zákoníku. Vzhledem k rozsahu zákona (3020 paragrafů) jsme se nezabývali zákoníkem jako celkem, ale zaměřili se zejména na problematiku svéprávnosti, podporovaného rozhodování, opatrovnictví a částečně i spolků. Komise ocenila zařazení úpravy podporovaného rozhodování a možnost vzniku opatrovnických rad do nového občanského zákoníku a považuje tyto skutečnosti za pozitivní stránky návrhu. Oceňuje též skutečnost, že nový občanský zákoník již nezná institut zbavení způsobilosti k právním úkonům (nyní se používá pojem omezení svéprávnosti) a zachovává právo člověka samostatně právně jednat v běžných záležitostech každodenního života. Přesto však komise doporučila, aby NRZP ČR ve svém vyjádření upozornila na některé nedostatky. K ustanovením v částech, které posuzovala, má zejména následující připomínky:

### § 4

- (1) Má se za to, že každá svéprávná osoba má rozum průměrného člověka i schopnost užívat jej s běžnou péčí a opatrností a že to každý od ní může v právním styku důvodně očekávat.
- (2) Činí-li právní řád určitý následek závislým na něčí vědomosti, má se na mysli vědomost, jakou si důvodně osvojí osoba případu znalá při zvážení okolností, které jí musely být v jejím postavení zřejmé. To platí obdobně, pokud právní řád spojuje určitý následek s existencí pochybnosti.

- Pojem „průměrný člověk“ není nikde legislativně definován. Navrhuje se následující znění: § 4 odst. 1: „Má se za to, že každá svéprávná osoba je schopna činit platné právní úkony a že to každý od ní může v právním styku důvodně očekávat“.

### § 29

#### Zletilost

- (1) Plně svéprávným se člověk stává zletilostí. Zletilosti se nabývá dovršením osmnáctého roku věku.
- (2) Před nabytím zletilosti se svéprávnosti nabývá přiznáním svéprávnosti, nebo uzavřením manželství. Svéprávnost nabytá uzavřením manželství se neztrácí ani zánikem manželství ani prohlášením manželství za neplatné.

- K § 29 odst. 2 doporučujeme jednoznačně stanovit, že bez ohledu na to, zda bylo zletilosti dosaženo manželstvím či jiným způsobem: „*Takto nabytou svéprávnost lze omezit jen z důvodu uvedených v tomto zákoně*“.

### § 32

- (1) Udělil-li zákonný zástupce nezletilému, který nenabyl plně svéprávnosti, ve shodě se zvyklostmi soukromého života souhlas k určitému právnímu jednání nebo k dosažení určitého účelu, je nezletilý schopen v mezích souhlasu sám právně jednat, pokud to není zákonem zvlášť zakázáno; souhlas může být následně omezen i vzat zpět.
- (2) Je-li zákonných zástupců více, postačí, projeví-li vůči třetí osobě vůli alespoň jeden z nich. Jedná-li však vůči další osobě více zástupců společně

a odporují-li si, nepřihlíží se k projevu žádného z nich.

- Aplikace ustanovení v navrhovaném znění § 32, odst. 2 povede k velkým problémům v případech, kdy jeden z rodičů udělí nezletilému souhlas k určitému právnímu úkonu a druhý rodič, který se o souhlasu dozví dodatečně, projeví opačný názor. V těchto případech by došlo k tomu, že by se nepřihlíželo k projevu žádného z rodičů a úkon by byl proveden osobou s částečnou svéprávností, což by mělo za následek neplatnost úkonu.

#### Nápomoc při rozhodování

### § 46

Potřebuje-li člověk nápomoc při rozhodování, protože mu v tom duševní porucha působí obtíže, třebaže nemusí být omezen ve svéprávnosti, může si s podpůrcem ujednat poskytování podpory; podpůrců může být i více.

### § 47

- (1) Smlouvou o nápomoci se podpůrce zavazuje podporovanému, že bude s jeho souhlasem přítomen při jeho právních jednáních, že mu zajistí potřebné údaje a sdělení a že mu bude nápomocen radami.
- (2) Smlouva nabývá účinnosti dnem, kdy ji schválí soud. Není-li smlouva uzavřena v písemné formě, vyžaduje se, aby strany projevíly vůli uzavřít smlouvu před soudem. Soud smlouvu neschválí, odporují-li zájmy podpůrce zájmům podporovaného.

### § 48

- (1) Podpůrce nesmí ohrozit zájmy podporovaného nevhodným ovlivňováním ani se na úkor podporovaného bezdůvodně obohatit.
- (2) Podpůrce postupuje při plnění svých povinností v souladu s rozhodnutími podporovaného. Pokud podporovaný právně jedná v písemné formě, může podpůrce připojit svůj podpis s uvedením své funkce, popřípadě i s údajem o podpoře, kterou podporovanému poskytl; podpůrce má i právo namítat neplatnost právního jednání podporovaného.

### § 49

Na návrh podporovaného nebo podpůrce soud podpůrce odvolá; soud ho odvolá i v případě, že podpůrce závažně poruší své povinnosti, a to i bez návrhu.

- Navrhované znění § 46 – § 49 vytváří problémy v případě, kdy je člověk omezen ve svéprávnosti ve vztahu podpůrce-opatrovník. Ustanovení o vztahu podpůrce a opatrovníka je třeba zařadit i do části opatrovnictví.

#### Zastoupení členem domácnosti

### § 50

- (1) Brání-li duševní porucha zletilému, který nemá jiného zástupce, samostatně právně jednat, může ho zastupovat jeho potomek, předek, manžel nebo partner, který se zastoupeným žil před vznikem zastoupení ve společné domácnosti alespoň tři roky.
- (2) Zástupce dá zastoupenému na vědomí, že ho bude zastupovat, a srozumitelně mu vysvětlí povahu

a následky zastoupení. Odmítne-li to člověk, který má být zastoupen, zastoupení nevznikne; k odmítnutí postačí schopnost projevit přání.

- Komise navrhuje zapracovat připomínky v § 50, odst. 1, tedy rozšířit okruh osob, které mohou zastupovat o **sourozence**;  
§ 63

Rozhodnutím o omezení svéprávnosti není člověk zbaven výkonu rodičovských povinností a práv.

- Ustanovení § 63 je nutné zásadním způsobem přepracovat, neboť člověk, který není schopen činit právní úkony za sebe, je nemůže činit za své nezletilé dítě.

#### Práva člověka

#### zadržného ve zdravotnickém zařízení

### § 104

- (1) Zadržet člověka bez jeho souhlasu v zařízení, ve kterém se poskytují zdravotní služby, lze jen z důvodů stanovených zákonem a za podmínky, že nezbytnou péči o jeho osobu nelze zajistit mírnějším a méně omezujícím opatřením.
- (2) Byl-li podán návrh na omezení svéprávnosti, není to samo o sobě důvodem pro zadržení člověka v zařízení poskytujícím zdravotní služby.

### § 105

Je-li člověk zadržen v zařízení, ve kterém se poskytují zdravotní služby, oznámí to zákonnému zástupci nebo podpůrci zadržného a jeho manželu nebo jiné známé osobě blízké neprodleně ten, kdo takové zařízení provozuje; oznámení manželu nebo jiné osobě blízké však učinit nesmí, pokud zadržený zakázal.

### § 106

- (1) Je-li člověk zadržen v zařízení poskytujícím zdravotní služby, zajistí provozovatel takového zařízení, aby se mu dostalo bez zbytečného odkladu kvalifikovaného vysvětlení zákonných důvodů, z jakých byl v zařízení zadržen, jaké je jeho právní postavení a možnosti právní ochrany, a že má právo zvolit si zmocněnce nebo důvěrníka.
- (2) Vysvětlení se podá způsobem, kterému je zadržný schopen dostatečně porozumět a uvědomit si povahu zadržení a jeho následky; má-li zadržný zákonného zástupce nebo podpůrce, podá se vysvětlení bez zbytečného odkladu také jemu.

### § 107

- (1) Zvolil-li si zadržný zmocněnce nebo důvěrníka, oznámí to poskytovatel zdravotních služeb zmocněnci nebo důvěrníkovi bez zbytečného odkladu. Důvěrník může uplatnit ve prospěch zadržného svým jménem všechna práva náležející zadržnému v souvislosti se zadržením. Má-li zadržný podpůrce, má podpůrce stejná práva jako důvěrník.
- (2) Zadržný má právo, má-li zákonného zástupce nebo podpůrce nebo zvolil-li si zmocněnce či důvěrníka, projednávat s nimi vlastní záležitosti při osobním rozhovoru a bez přítomnosti třetích osob.

### § 108

Zadržný, případně jeho zákonný zástupce, zmocněnec nebo důvěrník, má právo na to, aby jiný lékař jiného poskytovatele zdravotních služeb nebo jiný

lékař téhož poskytovatele zdravotních služeb samostatně přezkoumal zdravotní stav zadrženého, jeho zdravotní dokumentaci a vyjádření ošetřujícího lékaře, že zadržený není schopen úsudku a projevit svá přání. Je-li toto právo uplatněno ještě předtím, než soud o přípustnosti zadržení rozhodne, musí být umožněn výkon práva na přezkoumání tak, aby jeho výsledky mohl zhodnotit soud v řízení o přípustnosti zadržení.

#### § 109

Rozhodl-li soud o přípustnosti zadržení, schvaluje se tím jen nucený pobyt zadrženého v příslušném zařízení.

- Dikce navrhovaných ustanovení § 104 – § 109 může vést k problému v případech, kdy důvodem umístění ve zdravotnickém zařízení je jiná příčina než psychická porucha (např. šíření nakažlivé choroby). Doporučujeme úpravu rozdělit do dvou témat a ustanovení o důvěrníkovi či podpůrci ponechat jen v případech duševních poruch či nemocí.

**Přes toto úzké zaměření jsme však nemohli pomínout některé závažné nedostatky obecnější povahy. Jde zejména o:**

- 1) Nepřehledné uspořádání zákoníku, např. podporované rozhodování je upraveno v § 46 – § 49, zatímco opatrovnictví, které s touto problematikou úzce souvisí, je v § 439 a následujících.
- 2) Zákoník neobsahuje definici základních pojmů, s nimiž pracuje. Proto považujeme za nutné, již s ohledem na rozsáhlost právní úpravy, věnovat buď určitou část definici základních pojmů, která by se

vztahovala k pojmům používaným v rámci celého zákona, nebo (a to je podle našeho názoru vhodnější způsob) zařadit definice základních pojmů na úvod příslušné části či oddílu zákoníku.

- 3) Podle názoru komise je dalším zcela zásadním nedostatkem předloženého návrhu formulace jednotlivých ustanovení, která velice ztěžuje porozumění jejich smyslu. To spolu s rozsahem a nelogickou strukturou uspořádání zákoníku velice ztěžuje až prakticky vylučuje jeho aplikaci v praxi.

Máme výhrady i k použití některých nově zaváděných pojmů, které se v pojetí občanského zákoníku dostávají do rozporu s obecným chápáním takového pojmu. Typickým příkladem je pojem „ústav“. Zatímco v obecném povědomí se tento pojem používá pro označení specializovaného pracoviště, popř. k označení pobytového zařízení, občanský zákoník jej definuje jako právní osobu ustavenou za účelem činnosti užitečné společensky nebo hospodářsky s využitím své osobní a majetkové složky. Ústav provozuje činnost, jejíž výsledky jsou každému rovnocenně dostupné za podmínek předem stanovených. Mezi podstatné náležitosti vzniku ústavu patří mimo jiné i existence správní rady, což je věc, která dosud nebyla vyžadována.

Zásadně nelze souhlasit s termínem „spolky“ v § 210 – § 320, který je v návrhu zákona užíván pro občanské iniciativy. Ve všech možných souvislostech se dnes uvádí termín „občanská společnost“, tudíž je nepochybně lepší ponechat stávající název „občanské sdružení“. Občanská sdružení si za uplynulých dvacet let získala velmi dobrou pověst svými aktivitami

v různých oblastech života. Poskytují dnes služby v oblasti sociální péče, životního prostředí, zdravotnictví, vzdělávání a v mnoha dalších. Tvoří páteř občanské společnosti. Spolek byl používán v 19. století a první polovině 20. století. Je to svým způsobem zastaralý název s nižším vnímáním kvality oproti občanskému sdružení. Není důvod měnit zavedený název s dobrou pověstí.

Slovo spolek je dnes používáno často i ve spojení ne příliš kladném a vytváří dojem jakýchsi podivných uskupení. Je trochu komické navracet se k některým slovům a názvům, která ve své době měla dobrý zvuk a představovala nějakou hodnotu, ale v dnešní době byla nahrazena jinými názvy a jinými slovy. Je to určitý anachronismus vracet se zpět a chtít obnovit něco, co je víceméně mrtvé. Proto NRZP ČR jako jednu ze zásadních připomínek vznesla také námitku proti změně názvu pro občanská sdružení.

Nový občanský zákoník, jehož předkladatelem je Ministerstvo spravedlnosti, obsahuje bezesporu mnoho dobrých a užitečných myšlenek či úprav, obáváme se však, že s ohledem na výše uvedené nedostatky bude jeho zavádění do praxe spojeno s velkou řadou problémů a sporů.

Vážení čtenáři, pokud se chcete vyjádřit k této věci, můžete své podněty zaslat na e-mail Ministerstva spravedlnosti [posta@msp.justice.cz](mailto:posta@msp.justice.cz). Případně můžete posílat dopisy na adresu Ministerstvo spravedlnosti ČR, Vyšehradská 16, 128 10 Praha 2.

Jan Hutař, Václav Krása



# MEYRA®

Uspadnime lidem pohyb.



**PRAHA**

Hrusická 2538, 141 00 Praha 4 - Spořilov, tel.: 272 761 102, e-mail: [meyra@meyra.cz](mailto:meyra@meyra.cz)

**BRNO**

Zábrdovická 16a, 615 00 Brno - Zábrdovice, tel.: 545 216 748, e-mail: [brno@meyra.cz](mailto:brno@meyra.cz)

**ČESKÉ BUDĚJOVICE**

Žižkova 1, 370 01 České Budějovice, tel.: 386 356 838, e-mail: [ceskebudejovice@meyra.cz](mailto:ceskebudejovice@meyra.cz)

**JANSKÉ LÁZNĚ**

Janský Dvůr 38, 542 25 Janské Lázně, tel.: 499 875 494, e-mail: [janskelazne@meyra.cz](mailto:janskelazne@meyra.cz)

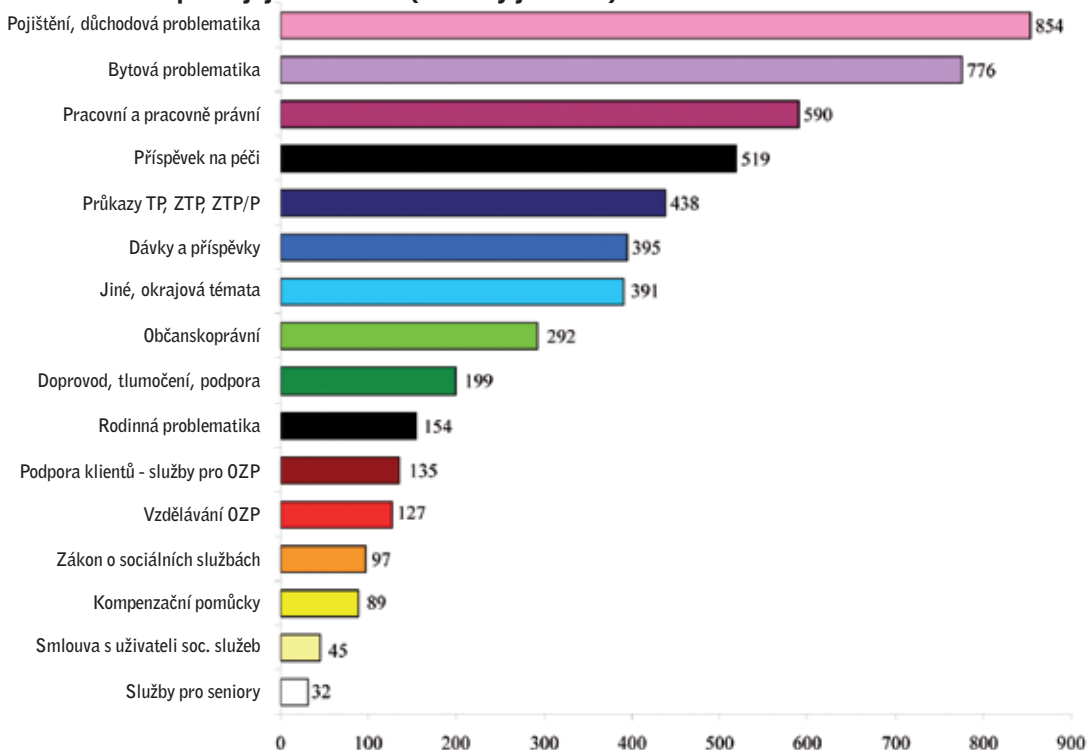
**OSTRAVA**

Mojmírovců 208/8, 709 00 Ostrava, tel.: 595 626 012, e-mail: [ostrava@meyra.cz](mailto:ostrava@meyra.cz)

[www.meyra.cz](http://www.meyra.cz)

# Služby poraden NRZP ČR v roce 2010

## Přehled dotazů podle jejich četnosti (hodnoty jsou v %)



Poradny NRZP ČR poskytují své služby lidem s nejrůznějšími typy zdravotního postižení, seniorům, ale také jejich rodinným příslušníkům, osobám pečujícím a dalším lidem, kteří mohou potřebovat radu či pomoc. Zajišťují zejména odborné sociální a sociálně právní poradenství. Dokladem kvality poskytovaných služeb je značná část klientely, která služby využívá opakovaně. Poradna v sídle NRZP ČR v Praze je největší a poskytuje poradenství již od roku 2004. Od roku 2006 rozšířila NRZP ČR své poradny do všech krajů v republice.

V roce 2010 využilo služeb pražské poradny **5 065 klientů**, kterým bylo poskytnuto celkem **6 721 služeb**, z toho **1 588 kontaktů** (krátkých dotazů) a **5 133 intervencí** (delších dotazů, především odborného rázu).

Uvedený graf názorně ilustruje strukturu a četnost některých dotazů. V roce 2010 se naši poradci nejčastěji potýkali s dotazy týkajícími se důchodů. Změna v legislativě vyvolala nejen počáteční rozpaky nad změnou označení důchodů (již ne důchody částečné a plně invalidní, ale důchody I., II. a III. stupně), ale pro mnoho klientů znamenala také přeřazení do nižšího stupně invalidity a v mnoha případech došlo po posouzení k úplnému odnětí důchodu. V takovýchto případech poradci ve spolupráci s klienty vypracovávali text námitek, případně žalob.

Mnoho našich klientů bydlí v nájemních bytech (obec-

ních či v domech u soukromých majitelů), časté jsou tedy dotazy týkající se rostoucího (deregulovaného) nájemného, jak tuto částku uhradit, případně jak hledat jiné vhodné bydlení. Časté jsou dotazy klientů týkající se žádostí o sociální či bezbariérové byty, vzácností nejsou bohužel ani spory s majiteli bytů. Mnoho našich klientů kvůli krizi ztratilo zaměstnání, poradci jim tedy pomáhali v otázkách hledání nového zaměstnání. Bohužel časté byly i dotazy týkající se nekalých praktik zaměstnavatelů, například zneužívání příspěvků od úřadů práce, nedodržování pracovních předpisů či různých forem nátlaku na pracovníky se zdravotním postižením.

Četné byly také dotazy týkající se průkazů mimořádných výhod (TP, ZTP a ZTP/P) a příspěvku na péči. I v těchto dvou oblastech jsme zaznamenali velké množství odebraných či snížených příspěvků i průkazů. Nezbyvalo tedy než klientům pomáhat s odvoláními, u příspěvku na péči nebylo výjimkou podávání žádostí o přezkumné řízení na Ministerstvu práce a sociálních věcí.

Od ledna 2011 došlo opět k mnoha legislativním změnám. Týkají se především sociálního příplatku. Došlo ke snížení výplaty příspěvku na péči v I. stupni u osob starších 18 let, změny se dotkly výplat porodního, rodičovského příspěvku a dalších dávek státní sociální podpory. A to není zdaleka vše.

Naši poradci se pravidelně školí a jsou připraveni odpovídat na dotazy klientům. Ocitnete-li se v tíživé situaci a obrátíte-li se na nás, uděláme maximum pro to, abychom vám pomohli.

## Také v roce 2011 se na nás můžete obrátit:

### Odborné sociální poradenství je poskytováno:

telefonicky, elektronicky, písemně, osobně, neslyšícím klientům také formou SMS nebo prostřednictvím faxu.

### Kontaktní údaje:

Partyzánská 1/7, 170 00  
Praha 7  
tel.: 266 753 427  
fax: 266 753 431  
e-mail: [poradna@nrzp.cz](mailto:poradna@nrzp.cz)  
[www.nrzp.cz](http://www.nrzp.cz)

### Jak nás najdete:

Poradna v budově Pražské teplárenské, 3. patro, dveře č. 332.

Dopravní spojení: metro C – Nádraží Holešovice – výstup směr vlakové nádraží. Vysoký červený panelový dům - budova Pražské teplárenské je vidět již od východu z metra. Přístup do budovy je bezbariérový, k dispozici je také parkoviště.

### Provozní doba poradny:

Pondělí	9.00 - 12.00	13.00 - 16.30
Úterý	9.00 - 12.00	13.00 - 16.00
Středa	9.00 - 12.00	13.00 - 17.00
Čtvrtek	9.00 - 12.00	13.00 - 16.00
Pátek	9.00 - 11.00	

### Poradci:

JUDr. Věra Dreslerová, tel.: 266 753 422,  
739 771 700  
JUDr. Pavel Jungl, tel.: 266 753 422  
Petra Štěrbová, DiS., tel.: 266 753 422

### Poradenství ve znakovém jazyce:

Bc. Jitka Vrchetová, DiS., tel.: 266 753 431 nebo (také SMS) 736 105 585

### Poradci na infolince:

Mgr. Monika Heczková, tel.: 266 753 427  
Mgr. Jana Smolíková, tel.: 266 753 427

### Doporučujeme schůzku si předem objednat.

V dalším čísle Mostů přineseme informace o regionálních poradnách.

## Odborné sociální poradenství NRZP ČR ohroženo

Národní rada osob se zdravotním postižením ČR poskytuje od roku 2007 odborné sociální poradenství lidem se zdravotním postižením. Pomáháme jim s orientací v systému dávek, radíme, jak sepsat různé žádosti. Upozorňujeme je na to, s kým a kde mají jednat, aby se neztratili v byrokracii státní správy. Naše pomoc je pro tyto osoby klíčová, protože jim umožňuje získat potřebnou podporu a kompenzační pomůcky. Díky tomu se mohou snadněji zařadit do společnosti, navrátit k práci, studovat a žít jako ostatní lidé.

V letech 2006 až 2007 jsme zřídili 14 krajských poraden, včetně poradny v Praze. Všechna pracoviště jsou navzájem propojena a dokážou lidem se zdravotním postižením pomoci v jakékoli situaci v oblasti zaměstnávání, sociálních dávek, kompenzačních pomůcek, bydlení, dopravy a dalších.

Všichni poradci jsou vysokoškolsky vzdělaní lidé s dokonalou znalostí problematiky zdravotního postižení.

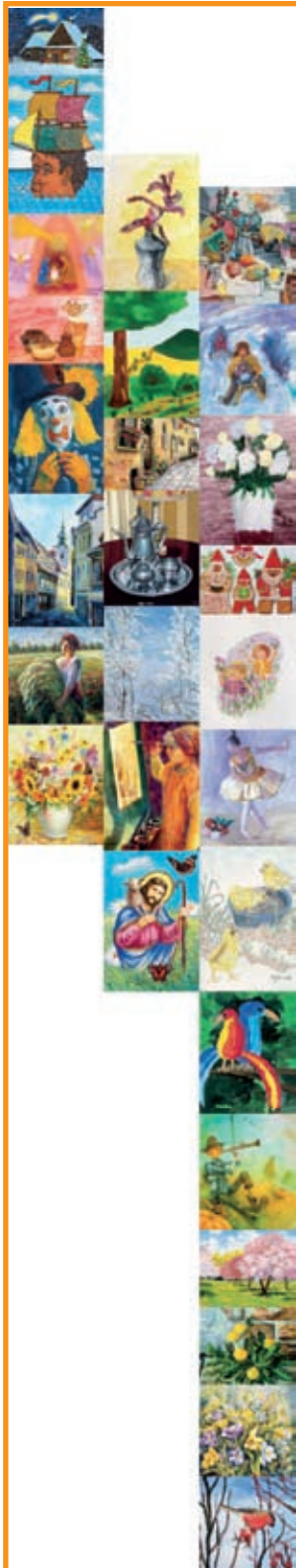
V dotačním řízení MPSV ČR na rok 2011 obdržela NRZP ČR na tyto poradny pouze polovinu potřebných prostředků. Obracíme se proto na všechny, kteří chtějí pomoci lidem se zdravotním postižením, aby nám pomohli zachránit poradenství pro tyto osoby. Přispět mohou sebemenší částkou na sbírkový účet NRZP ČR, číslo 225674911/0300. Sbírka je povolena Magistrátem hl. města Prahy.

Pro lidi se zdravotním postižením je mnohdy důležitější přesná a úplná informace, jak se zachovat v obtížné situaci, nežli darování konkrétní věci. Předem všem dárcům děkujeme. Výše prostředků na sbírkovém účtu bude pravidelně zveřejňována na webových stránkách [www.nrzp.cz](http://www.nrzp.cz).

# Pozvánka na konferenci

Senát Parlamentu České republiky a Národní rada osob se zdravotním postižením ČR si vás dovoluují pozvat na konferenci s názvem **Péče o osoby s duševní poruchou v ČR vzhledem k Úmluvě OSN o právech osob se zdravotním postižením**. Konference se koná 8. března od 9.00 hodin v jednacím sále Senátu. Hlavními tématy budou: opatrovnictví, nedobrovolná hospitalizace a informo-

vaný souhlas. Cílem konference je i vyvolat diskusi k založení **Ligy pro duševní zdraví**. Partnerem konference je občanské sdružení KOLUMBUS, záštitu nad akcí převzal místopředseda Senátu Petr Pithart. Bližší informace o konferenci a její program naleznete na [www.nrzp.cz](http://www.nrzp.cz). Účast potvrďte laskavě do 2. 3. 2011 na e-mailové adrese [m.dvorak@nrzp.cz](mailto:m.dvorak@nrzp.cz). Těšíme se na vaši účast.



## ZNÁTE TUTO PALETU? JE TO LOGO UMĚLCŮ MALUJÍCÍCH ÚSTY A NOHAMA



Umělci malující ústy a nohama jsou lidé, kteří úrazem, nemocí či vrozenou vadou ztratili tvořivou schopnost rukou. Mnozí z nich jsou upoutáni na lůžko či invalidní vozík. Ve svém každodenním životě jsou závislí na pomoci druhých lidí. Tito lidé se však nevzdali a navzdory svému osudu rozvíjejí svůj umělecký talent a malují neobvyklým způsobem. Štětec vedou ústy nebo nohou. Najdeme je po celém světě, vědí o sobě, jsou členy – nebo stipendisty – Celosvětového sdružení malířů malujících ústy a nohama se sídlem v Lichtenštejnsku. Zakladatelem Sdružení byl pan Erich Stegmann, umělec malující ústy (od svých dvou let byl po nemoci ochrnutý na obě ruce). Byl velmi nadaný a měl velký organizační talent. Sám zpočátku kontaktoval lidi se stejným postižením v různých částech světa. Počet jeho „kolegů“ rostl a dal vzniknout výše jmenovanému Sdružení malířů v roce 1956.

Postupně pod vedením Sdružení vznikala ve více než 40 zemích světa nakladatelství, která v jednotlivých zemích tyto malíře představují veřejnosti. V roce 1993 vznikly nakladatelství i ve střední Evropě – Polsku, Maďarsku a České republice.

Na celém světě znají lidé malíře malující ústy a nohama hlavně z pohlednic – přání. Umělci představují své práce v podobě vánočních a velikonočních přání, přání ke slavnostním příležitostem a v kalendářích.

Sjednocujícím motivem a cílem těchto umělců bylo a zůstává ukázat veřejnosti, že ani člověk s postižením není v životě pasivní, ale tvoří, pracuje dle svých možností jako všichni ostatní lidé. Snaží se v životě prosadit, pro druhé něco vytvořit, být také užitečný.

Nakladatelství, samostatně či se Sdružením, organizují pravidelně výstavy jejich obrazů - obrazů plných optimismu a radosti. Když máme možnost vidět, jak jsou obrazy vytvářeny, většinou si intenzivněji uvědomíme skutečné a pravé hodnoty života.

Na území České republiky práci těchto malířů představuje Nakladatelství UMÚN s.r.o., se sídlem v Liberci. Nakladatelství UMÚN se nezaměřuje jen na malíře malující ústy a nohama, ale kontaktuje i jiné spoluobčany s tělesným postižením. Do své činnosti a práce při přípravě zásilek přednostně zapojuje lidi s postižením. Dává jim zejména příležitost domácí práce, která je jimi velmi vyhledávaná.

Vedle nabídky práce pro lidi s handicapem Nakladatelství UMÚN podporuje některé sociální projekty zaměřené na zlepšování začlenění těchto lidí do běžného života. Jedná se zejména o projekty zaměřené na poskytování osobní asistence a péče pro lidi s postižením. Svými příspěvky Nakladatelství podporuje nákup vozidel se speciální úpravou pro vozíčkáře v Praze i v jiných městech České republiky. V Praze přispívá na provoz bezbariérové dopravy, kterou zabezpečuje Národní rada zdravotně postižených ČR.

Takto Nakladatelství UMÚN naplňuje a uskutečňuje myšlenku, kterou prosazoval zakladatel Sdružení malířů pan A. E. Stegmann již v 50. letech 20. století. Zapojit lidi s postižením dle jejich možnosti do práce a umožnit jim vydělávat peníze vlastním přičiněním.

Potěšte se také vy některými obrázky zmíněných umělců!



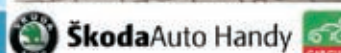
 **ruční ovládání na míru  
speciální úpravy vozidel**

nejširší sortiment úprav, vlastní výroba a vývoj

najdete nás v nové provozovně

**Bambousek, 281 26 Týnec nad Labem**  
tel.: 321 781 363  
mob.: 608 977 274, 602 866 020  
e-mail: [malina@rucniovladani.cz](mailto:malina@rucniovladani.cz)

[www.rucniovladani.cz](http://www.rucniovladani.cz)



# Udílání cen MOSTY 2010 letos již poosmé

Kroměříž se 17. března stane dějištěm udílání cen Mosty 2010. Letošní ceremoniál se bude stejně jako minulé ročníky konat pod záštitou první dámy Livie Klausové. Celkem bylo nominováno **54 projektů a osobností**. Posuzování návrhů probíhá ve dvou kolech. V 1. kole vybrala v lednu 2011 nominační komise, složená z členů předsednictva NRZP ČR, pět nejlepších návrhů v každé kategorii.

## Počet nominací v jednotlivých kategoriích:

I. kategorie - Cena pro instituci veřejné správy  
– **7 návrhů**

II. kategorie - Cena pro nestátní subjekt  
– **22 návrhů**

III. kategorie - Osobnost hnutí osob se zdravotním postižením  
– **12 návrhů**

IV. kategorie - Zvláštní cena  
– **13 návrhů**

## Finalisté letošního osmého ročníku:

### I. kategorie

**Město Prachatice** - Dlouhodobá snaha o integraci osob se zdravotním postižením do života komunity a úsilí o zlepšení kvality jejich života. Nákup většího množství euroklíčů, stavební úpravy pro lepší přístupnost budov.

**Krajská knihovna Karlovy Vary** - Veřejné aktivity zpřístupněny i neslyšícím spoluobčanům a speciální vzdělávací aktivity v českém znakovém jazyce a další aktivity prostřednictvím oddělení pro handicapované.

**Město Uherský Brod** - Bezbariérové spojení dvou částí města vybudováním spojovací lávky a bezbariérové zpřístupnění sálu Domu kultury.

**Pardubický kraj (Krajský úřad Pardubického kraje)** - Významná podpora neziskového sektoru v Pardubickém kraji a příkladná spolupráce v rámci Memoranda uzavřeného mezi Asociací krajů České republiky a Národní radou osob se zdravotním postižením ČR.

**Magistrát města Olomouc (DP města Olomouc, a.s.)** - Ucelený systém zpřístupňování MHD v Olomouci pro osoby se sníženou schopností pohybu a orientace - Inteligentní zastávky MHD.

### II. kategorie

**ŠOK aneb Šternberští ochotnickí komedianti** - Zapojení těžce zdravotně postiženého do kolektivu ochotnického divadla. Vzhledem k postižení pana Romana Škroba, o kterého se musí kolektiv starat od oblékání kostýmu až po podávání pití. Hrají pro široké publikum od veřejnosti až po mateřské školky.

**Škoda Auto, a.s.** - Komplexní projekt Škoda Auto Handy, který je zaměřen na cílený rozvoj dopravní mobility osob se zdravotním postižením v ČR.

**Cukrárna Vesmírna, o.p.s.** - Založení sociálního podniku Cukrárna Vesmírna, o.p.s., který vytváří pracovní místa pro lidi s mentálním postižením.

**ARCUS - onko centrum** - Pomoc onkologickým pacientům, hlavně psychologická. Informace o právech pacientů, přednášky, kongresy, benefiční akce, ozdravné pobyty.

**Dopravní podnik měst Liberce a Jablonce nad Nisou** - Nasazování bezbariérové dopravy do míst, kde bydlí ZP občané. Propojení měst Liberec a Jablonec nad Nisou bezbariérovou linkou. Nasazení plošinového autobusu na lince Liberec - Praha.

### III. kategorie

**Anna Konvalinková** - Za dlouholetou aktivní a nadstandardní činnost v oblasti péče o znevýhodněné občany a za zásluhy o vznik a rozvoj Oblastní charity v Uherském Hradišti.

**RNDr. Eva Maršounová** - Celoživotní práce ve prospěch sluchově postižených.

**Mojmír Janků** - Dlouholetá obětavá a velmi záslužná práce pro osoby se zdravotním postižením a velmi úzká spolupráce s jinými organizacemi zdravotně postižených v okrese Šumperk a Jeseník.

**Jindřich Zrůstek** - Místopředseda klubu SPCCCH. Je jedním z prvních, komu byla voperována umělá srdeční chlopeč. Podílí se na všech akcích, které pořádá SPCCCH.

**Jiří Jiroudek** - Zmapování přístupnosti Jizerských a Lužických hor pro vozíčkáře - vydání turistických map s vyznačenými trasami pro vozíčkáře.

### IV. kategorie

**Jaroslav Winter** - Inicie a řízení projektu „Odstraňování diskriminace osob se sluchovým postižením před českými soudy“.

**Petr Bouda** - Při požáru bytu v bezbariérovém domě v Kaznějovské ulici v Plzni dne 8. ledna 2010 zachránil před příjezdem hasičů z hořícího bytu nepohyblivou paní Kateřinu Kožíškovou na vozíku a jejího psa. Sám se při tom nadýchal kouřem.

**František Halma** - Dlouholetá (téměř 40 let) práce pro lepší život lidí s mentálním postižením a jejich rodin na úrovni celé ČR.

**PhDr. Josef Cerha** - Dlouholetý přínos pro integraci osob s těžkým zrakovým handicapem.

**Expedice RS Kilimanjaro 2010** - první expedice pacientů nemocných roztroušenou sklerózou na světě na nejvyšší horu Afriky Kilimandžáro.

Patrik Nacher

## NRZP ČR podporuje nově vzniklý nadační fond CESTA BEZPEČÍ

Společnost Secar Bohemia (distributor ochranného systému pro vozidla SHERLOG) se rozhodla reagovat na stále vzrůstající počet krádeží vozidel, jejichž majiteli jsou lidé se zdravotním postižením. Tyto krádeže a vůbec rostoucí agrese vůči těmto lidem jsou vrcholem cynismu, hyenismu, ale i apatie společnosti. Speciálně upravená vozidla jsou pro lidi se zdravotním postižením jediným pojítkem s okolním světem. **Mobilita je klíčovou oblastí ve vyrovnávání příležitostí osob se zdravotním postižením. Zajištění mobility pro tyto lidi znamená, že mohou studovat, být zaměstnáni a že se mohou účastnit společenského života.** Druhým problémem v této věci je reakce státu u lidí, kterým poskytl příspěvek na nákup vozidla. Pokud se prokáže, že auto bylo zajištěno bezpečnostním

systémem, a přesto bylo ukradeno, tak příspěvek nemusí majitel vozu vrátet. Otázkou ale je, jak a co musí majitel vozu dokládat a dokazovat. Přestože se mu to podaří, nemá takový člověk automaticky nárok na nový příspěvek a musí čekat, až uplyne 5 let od přiznání posledního příspěvku. Secar Bohemia se proto rozhodl těmto lidem preventivně pomoci – **do vybraných vozidel zdarma zabuduje svoje vyhledávací rádiové zařízení. Úspěšnost dohledání odcizených aut je díky unikátnímu rádiovému systému téměř stoprocentní. Pro tyto účely založila firma ve spolupráci s Národní radou osob se zdravotním postižením ČR nadační fond – CESTA BEZPEČÍ.**

Posláním a účelem nadačního fondu CESTA BEZPEČÍ je především:

- poskytování příspěvků na ochranu a úpravy motorových vozidel pro osoby se závažným pohybovým postižením,
- podpora aktivit vedoucích k větší mobilitě osob se zdravotním postižením, odstraňování bariér,
- podpora při nákupu a distribuci kompenzačních pomůcek, jejich ochrana a zabezpečení,
- osvěta a poskytování podpory aktivitám osob se zdravotním postižením.

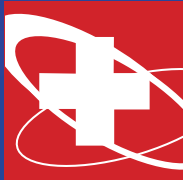
„Od nadačního fondu Secar Bohemia očekávám spolupráci a podporu ve specifických oblastech zaměřených na mobilitu osob se zdravotním postižením. Neměla by to být klasická charita, ale podpora systémových opatření v oblasti mobility a bezpečnosti,“ říká předseda NRZP ČR Václav Krása.

Patrik Nacher



# NON-HANDICAP

15. SPECIALIZOVANÁ VÝSTAVA PRO ZDRAVOTNĚ POSTIŽENÉ



# PRAGOMEDICA

33. ROČNÍK ZDRAVOTNICKÉHO VELETRHU

## 19. - 21. 4. 2011

### Výstaviště Praha - Holešovice

Vážení čtenáři,

srdečně vás zveme na výstavu NON-HANDICAP a ke stánku Národní rady osob se zdravotním postižením ČR do Levého křídla Průmyslového paláce.

Výstava NON-HANDICAP se specializuje na osoby se zdravotním postižením a je místem setkání výrobců, dovozců a prodejců pomůcek pro osoby se zdravotním postižením, organizací sdružující tyto osoby a poskytovatele sociálních služeb.

NRZP ČR v rámci výstavy NON-HANDICAP připraví ve spolupráci s pořadatelem výstavy doprovodný program, který rozšíří její nabídku a bude skýtat aktivní zapojení návštěvníků, praktické ukázky, odborné přednášky, semináře, sociálně právní poradnu, výstavy, diskuse a setkání. Bude se odehrávat po celou dobu výstavy, denně od 10 do 17 hodin, u stánku NRZP ČR, v připraveném konferenčním prostoru a v dalších prostorách Průmyslového paláce.

Veškeré podrobnosti k výstavě a doprovodnému programu budeme pravidelně aktualizovat na stránkách [www.nrzp.cz](http://www.nrzp.cz), stejně jako informace o umístění stánku v areálu Výstaviště. Další důležité údaje o výstavě naleznete na stránkách [www.incheba.cz/non-handicap](http://www.incheba.cz/non-handicap).

Těšíme se na shledanou s Vámi!



[www.incheba.cz](http://www.incheba.cz)



**INCHEBA  
EXPO PRAHA**



## NON-HANDICAP

### 19. - 21. 4. 2011

Výstaviště Praha - Holešovice

Po předložení tohoto kuponu na pokladně získáte bezplatnou jednodenní vstupenku na komplex veletrhů PRAGOMEDICA a NON-HANDICAP 2011.

Firma		
Jméno	Příjmení	
Ulice, č.	Město	Podpis/ Razítko
Telefon / GSM	PSČ	
E-mail		

Organizátor: INCHEBA PRAHA spol. s r.o., Areál Výstaviště 67, 170 90 Praha 7 • Holešovice • T 220 103 304 • E [non-handicap@incheba.cz](mailto:non-handicap@incheba.cz) • W [www.incheba.cz/non-handicap](http://www.incheba.cz/non-handicap)  
Souhlasím se zařazením do adresní banky odborných návštěvníků veletrhu. Podpisem dávám společnosti INCHEBA PRAHA spol. s r.o. souhlas s tím, aby podle § 7 zákona č. 480/2004 Sb. mohla využít výše uvedené kontaktní údaje k zaslání svých obchodních sdělení prostřednictvím elektronických prostředků.



**INCHEBA  
EXPO PRAHA**

# Duševně nemocní: Nemoc a život

Když mluví kterýkoliv špičkový odborník o nějakém novém úspěchu svého medicínského oboru, obvykle je jeho závěrečným trumfovým esem věta: „A tato nová metoda výrazně zvyšuje kvalitu života našich pacientů.“ Pro dotyčného pana profesora je to velmi důležité, protože ví, jak je to důležité pro jeho pacienty. Pokud jsme zdraví, nemáme v tomto směru asi žádné větší přání než „nebýt pacientem“. Chceme být dobrým otcem rodiny, vedoucím provozu, zahrádkářem nebo štamgastem u Zlatého soudku - ale pacientem? To je to poslední, o co bychom stáli, času dost! Jenže nemoc nebo nešťastná náhoda se neptají... Nezbyvá než se léčit, ale stejně se nejvíc chceme zase vrátit k rodině, do práce, na zahrádku nebo do oblíbené restaurace. Chceme žít. Znáte někoho, kdo to bere jinak?

Mluví se o důstojném životě seniorů, o kvalitě života lidí s demencí nebo s mentálním postižením (proč ne?) i o důstojném umírání. Měli by snad být lidé s duševním onemocněním výjimkou? Proč vlastně? Samozřejmě – lidi, kteří když už ne jako nebezpečné agresory vidí tyto nemocné jen jako živé předměty, nemyslí a necítí, beznadějně choromyslné, je těžké přesvědčovat. Skutečnost je ale opravdu úplně jiná. Jako každý jiný je duševně nemocný především člověkem a pak teprve pacientem. Jen jedna maličkost: Kdo je člověk, kterému říkáme „duševně nemocný“? Toto frekventované označení je totiž naprosto obecné, všeobírající a zcela nepřesné (termín „psychiatrický pacient“ naproti tomu přesně definovatelný je). Obvykle tak označujeme lidi trpící funkčními psychózami, tedy schizofrenií, depresí nebo bipolární poruchou (dříve maniodepresivita). Tak jsou i v následujícím textu chápány termíny „duševní nemoc“ a „duševně nemocný“. Je třeba porozumět tomu, jak se tato onemocnění liší od ostatních psychiatrických diagnóz. Nejsou nemocí samotného mozku, ale jeho funkce a v současné době jsou ovlivnitelná. Odlišují se tak od neléčitelných organických poruch, poruch chování a dalších diagnóz uvedených v Mezinárodní klasifikaci nemocí pod názvem Duševní poruchy a poruchy chování (nikoliv tedy „Duševní nemoci“).

U kteréhokoliv nemocného člověka souvisí kvalita života především s omezením, které mu nemoc (nebo postižení) přináší, kvalitou léčby určené možnostmi léčení toho kterého oboru v dané době, systémem péče a v neposlední řadě profesionální úrovní ošetřujícího lékaře.

Propuknutí první epizody psychózy je životním zemětřesením pro nového pacienta, zpravidla mladého člověka, i pro jeho rodinu. Příznak psychiatrie, hospitalizace v léčebně... Nikdo neví, co bude dál – zpočátku to nevědí ani lékaři. Moderní léky jsou ale k dispozici, stav se dříve či později zlepší a pacient je propuštěn a předán do ambulantní péče. Kariéra duševně nemocného začíná.

Kvalita léčby ovlivňuje kvalitu života. Příčinou psychóz, zejména schizofrenie, je soubor biologických, psychologických a sociálních faktorů. A celý soubor vlivů působí i na výsledek léčby, někdy dokonce bez ohledu na její objektivní kvalitu, v příznivém i negativním směru. Kvalita života začíná ovlivňovat průběh další léčby a další průběh nemoci. Velmi jednoduché a velmi složité. V psychiatrii jako kdyby

skoro nic neplatilo absolutně. Prognózy někdy navlas přesně vyjdou, jindy selžou na celé čáře. Někdy je nejdůležitější změna lékaře. Někdo chce vzhlížet k autoritě, někdo hledá profesionálního přítele. Jisté je jedno: dobrá léčba je jen předpoklad, jen cesta. Jako všichni nemocní chce se i psychiatrický pacient vrátit, žít tak, jak žil předtím, tak jak žijí všichni ostatní. Chtění je někdy nejlepším lékem, někdy nestačí.

Smyslem života duševně nemocného není psychiatrie, ale život. Pacienti s psychózami dnes nepřicházejí do léčeben na doživotí a neexistuje důvod, aby byli (plošně) izolováni od společnosti. Objem času stráveného hospitalizací je podstatně menší než délka doby, kterou tráví ve svém přirozeném prostředí. Čím méně psychiatrie, tím lépe. Čím více života, tím více zdraví. A čím více zdraví, tím méně nemoci. Co k tomu dodat?

Moderní léčba v psychiatrii směřuje především právě k tomu, aby se život pacienta co nejvíc přiblížil životu zdravého člověka – tak, jak je to reálně možné. Pobývání v prostředí psychiatrických léčeben, v budovách stavěných v předminulém století za zcela jiných podmínek a za zcela jiným účelem, se s tím příliš nesrovnává. Už proto, že průvodní skutečnost sociální izolace mírněji nemocným a uzdravujícím se pacientům rozhodně neprospívá. Do zařízení devatenáctého století přicházejí našťastí lékaři s názory století jednadvacátého, a tak jsou i psychiatrické léčebny mnohem otevřenější než před desetiletími. Snad je tedy možné připustit, že úvahy o kvalitě života duševně nemocných mají své oprávnění. Ale jaká v současnosti opravdu je, jaká by měla být a co jí vlastně nejvíc ovlivňuje?

Zbláznit se může každý. Jaderný fyzik i primitivní prošťáček, manažer, uklízečka i zloděj, poštovní úřednice i celebrita, sportovec i člověk s fyzickým onemocněním, charakterní člověk, domácí tyran i jeho oběť. Záleží na tom, jestli se v životě setkají se zátěží, která bude nad psychické a celkové síly jejich organismu. Událostí, které se říká spouštěč, může být rozvod i ztráta zaměstnání, třeba i otrava chemikálií nebo ozáření na pracovišti, smrt dítěte, dlouhodobé vyčerpání z čehokoliv, znásilnění, operace nebo zlá společensky likvidující pomluva... Psychóza se může spustit při užívání drog stejně jako po porodu. Ale jednou z největších zátěží je pro mnoho mladých lidí přirozené období vstupu do dospělosti. Největší počet obou funkčních psychóz se objevuje kolem dvacátého roku věku. Zcela poprvé je s těmito diagnózami hospitalizováno několik tisíc lidí ročně. Je pro tuto společnost důležité, aby to nebylo několik tisíc zmařených životů?

**Jen výjimečně těmto mladým lidem stačí léky, které jim pouze „opraví mozek“, zbaví je příznaků. Samozřejmě že chtějí žít „jako ostatní“, ale neumějí to. Jsou vyléčeni, ale přesto se nedokáží dostatečně orientovat v realitě, a pokud se to nenaučí, jsou ztraceni. Tento naléhavý problém dnes chápou i tradiční pracoviště, orientovaná především na medikamentózní léčbu. Poznávají, že tu něco chybí: následná péče, rehabilitace. „Kladruhy“ pro schizofreniky. Možnosti psychoterapie, socioterapie, pracovní rehabilitace děsivě chybí.**

Deprese jsou obecně dobře léčitelnou nemocí. Jen musí pomoc přijít včas, aby ji sebevražda nemocného neproměnila ve smrtelné onemocnění. Problém dnes nespočívá v povaze a závažnosti nemoci, ale v závažícím nárůstu počtu pacientů s touto diagnózou. Je lidstvo opravdu čím dál smutnější, jak řekl klasik?

Nemocný člověk je poprvé hospitalizován v některém lůžkovém psychiatrickém zařízení a potom propuštěn. Pro mnoho lidí je to poprvé a naposled, jiní se sem během života ještě několikrát vrátí. Další jsou tu skoro víc než doma a jsou i ti, kteří jednoho dne přijdou a ústav už nikdy neopustí. Je potom možné mluvit o kvalitě života duševně nemocných obecně?

Jedním ze zlomových okamžiků života psychiatrického pacienta je přiznání invalidity – tedy neschopnosti výkonu soustavné výdělečné činnosti. Jak žít pak?

Takto dlouhodobě těžce nemocné pacienty můžeme rozdělit do několika skupin. Ti první zůstávají doživotně v péči zdravotního nebo sociálního zařízení. Někteří ovšem pouze proto, že není kam je propustit. Další žijí na ulici mezi bezdomovci (odhaduje se, že 40 – 80 % lidí bez domova trpí závažným duševním onemocněním). Ale velká část těchto invalidních důchodců žije (případně přežívá) v předchozích podmínkách svého života. Mnozí mají běžné sociální schopnosti a žijí jako ostatní „normální“ lidé, jsou manželi a rodiči a okolí je často ani jako psychicky nemocné nevnímá. Ženy mohou být dobrými hospodyněmi i matkami. Žijí i jako osamělí, ale zcela soběstační lidé, kteří se dokáží o sebe postarat a k obvykle velmi nízkým důchodům se snaží sehnat nějaký přivýdělek. Další vyhledávají pomoc sociálních služeb, protože potřebují podporu v různých složitějších záležitostech, ale také svoji komunitu. A část žije s rodiči a je odkázána na jejich pomoc. Někdy je to nezbytně nutné, jindy je daleko prospěšnější jejich osamostatnění.

Jejich sny a přání se podobají touhám těch zdravých tím víc, čím jsou jim podobnější sami. Snaží se o nějakou aktivní činnost, o seberealizaci. Věnují se svým zálibám, často s větším nebo menším úspěchem, pokoušejí o literární nebo výtvarnou tvorbu. Hrají šachy nebo aktivně pracují s internetem. Ti slabší se snaží vyhledávat alespoň nějaká malá potěšení, někteří se začleňují do různých náboženských společenství (bohužel někdy i sekt). A ti nejslabší jako bezbranné děti touží už jen po laskavosti, po tom, aby na ně někdo byl hodný.

Stát, společnost, veřejnost, zdravotní a sociální resort, rodina – co by měly pro tuto sociálně vyloučenou skupinu udělat především? Změnit pohled, oprostít se od dávno překonaných pravd o „bláznech“. Vytvářet možnosti pro předcházení chronifikace mladých pacientů na začátku cesty. A poskytovat kvalifikovanou sociální pomoc těm na jejím konci.

Martina Přibylková

Pozn. redakce: Zkrácená verze tohoto textu byla uveřejněna v časopise Esprit č.11-12/2010.





# Vůně pro zdraví i užitek

Jedinečná kolekce osvěžovačů vzduchu  
s aromaterapeutickými i ochrannými účinky

## ● Pohlcovače pachů a kouře

Jsou osvěžovače vzduchu impregnované speciální vonnou esencí, která pohlcuje nepříjemné pachy a zápach po cigaretovém kouři. Esence velmi silně působí i hloubkově (např. čalounění sedadel automobilů, sedací soupravy, záclony). Jsou vhodné i do restaurací a kanceláří.

## ● Odpuzovače molů a komárů

Jsou dva výrobky impregnované speciálními vonnými esencemi odpuzujícími moly nebo komáry. Po dlouhou dobu ochrání vaše oděvy v šatních skříních a příjemně je provoní. Odpuzovač komárů spolehlivě zažene obtížný hmyz nejen v bytě, automobilu, ale i polouzavřených venkovních prostorech - např. zahradní besídce. Účinná látka je při správném použití zdravotně zcela nezávadná.

## ● Aromaterapie

Je řada výrobků s aromaterapeutickými účinky. Kompozice použité u visáčků Edovy aromaterapie jsou vyrobeny z přírodních aromat a výtažků rostlin, které svými účinky blahodárně působí na lidský organizmus a psychiku. Vhodné do bytu, pracoven, obchodů i kanceláří, kde všude zvýší pocit komfortu a dobré pohody. Ze široké nabídky jsme pro Vás vybrali čtyři vůně a doufáme, že si pro navození té správné pohody vyberete.

## ● Reklamní a prezentační aromavisačky

Reklamní aromatická visačka jako dárkový předmět je výborným nosičem reklamy. Působí na člověka nejen vizuálně, textovým a grafickým obsahem, ale zejména svou vůní. Aromatická visačka je též vhodným příbalem na podporu prodeje k časopisům nebo jiným výrobkům. Vyrábíme již od 500 kusů s grafickým zpracováním zdarma.



MONT GROUP s.r.o.

691 52 / Kostice 719

Fax: +420 519 338 298

Tel.: +420 519 338 139  
E-mail: info@montgroup.cz

www.montgroup.cz

- **O nás** Společnost Mont Group s.r.o. je chráněnou dílnou, která dlouhodobě zaměstnává zdravotně znevýhodněné a tělesně postižené občany, což je umožněno charakterem výroby našich osvěžovačů vzduchu. Díky oficiální akreditaci nabízíme všem subjektům dle platné legislativy daného státu EU úzkou spolupráci v oblasti tzv. "náhradního plnění". Ale nezávisle na této okolnosti každý, kdo si zakoupí naše funkční a cenově dostupné výrobky, pomůže najít pracovní uplatnění mnoha zdravotně znevýhodněným a tělesně postiženým spoluobčanům.

# Představujeme členské organizace NRZP ČR

## APROPO

Zkratka: APROPO | Sídlo organizace: Chrpová 536/2a, 736 01 Havířov | Telefon: 608 975 772  
E-mail: radimbeles@centrum.cz, infoapropo@centrum.cz | <http://www.apropovozickari.com/apropo.php> | Představitel organizace: Radim Běleš - statutární zástupce

APROPO sdružuje osoby s těžkým tělesným postižením, především vozíčkáře. Je to sdružení s celorepublikovou působností, které vzniklo již začátkem roku 1998. Jeho prioritou je poskytování osobní asistence k zajištění každodenních životních potřeb

šestnácti dospělých klientů a šesti dětí. Další jeho činností je pořádání rekondičních pobytů, na nichž se lidé se zdravotním postižením setkávají. Ti si zde prostřednictvím osobní asistence mohou vyzkoušet sebeurčující způsob života mimo svůj domov. Na akcích pomáhají osobní asistenti s velkými zkušenostmi. Rekondice probíhají v bezbariérových střediscích na různých místech republiky. Organizaci vede Radim Běleš, osobní asistenci Hana Kočvarová. Peníze na provoz sdružení získává z dotací MPSV, Moravskoslezského kraje, statutárního města Havířova, ze spoluúčasti uživatelů, ze sponzorských darů a DMS.

Paní Kawuloková, jednatelka organizace, přibližuje,

jak APROPO pomáhá: „Paní Anna je středního věku a už mnoho let trpí stále se zhoršující nemocí. Zneumožňuje jí používat nohy a ruce, a tak všechny čas tráví téměř výhradně na lůžku. Přáním paní Anny je navzdory svému zdravotnímu postižení žít ve svém bytě a rozhodovat o způsobu svého života. Toto se jí s podporou každodenní mnohahodinové osobní asistence daří. Vede svoji domácnost, zařizuje si všechny své záležitosti, žije tak, jak jí to vyhovuje. Životní příběh paní Anny je pro nás všechny, kdo jsme kolem ní, velkým povzbuzením a dokladem, že osobní asistence je ideální službou i pro osoby s velmi těžkým fyzickým postižením.“

## Občanské sdružení na pomoc zdravotně postiženým LIPKA

Zkratka: OS LIPKA | Sídlo organizace: Tetín č. 1506/1, 79601 Prostějov | Telefon: 582 360 295, fax: 582 360 295 | E-mail: oslipka@oslipka.cz | [www.oslipka.cz](http://www.oslipka.cz) | Počet členů k 31.12.2010: 34 | Představitel organizace: Mgr. Renata Čekalová – předsedkyně

Víte, co je to lipka? Může to být malý strom či vínečko a také se tak jmenuje občanské sdružení, jehož název shrnuje základní atributy jeho činnosti: „Lidskost“, „Integrace“, „Přátelství“, „Kamarádství“ a „Aktivita“.

LIPKA poskytuje dvaasmdesáti osobám na Prostějovsku, hlavně dětem, mládeži a v posledních letech i dospělým lidem se zdravotním postižením, komplexní sociální, rehabilitační, logopedickou péči, vzdělávání, zájmové a terapeutické činnosti, jež

směřují k jejich všestrannému rozvoji, socializaci a integraci do každodenního života.

Sdružení vzniklo již v roce 1992 díky rodičům, přátelům i odborníkům, aby nabídlo konkrétní pomoc dětem s postižením v oblasti zdravotní, ošetrovatelské, rehabilitační, vzdělávací i sociální péče tím, že vybudovalo denní stacionář a speciální školu (1997 se osamostatnila).

Později chybělo zařízení obdobného typu pro mládež a zájem měla i skupina seniorů. Dále v roce 2000 došlo ke zřízení chráněné dílny, jež zaměstnávala až čtyřicet osob s různým stupněm postižení, potom se přetransformovalo na jedno z prvních družstev sociálního typu SENZA. Předsedkyně Renata Čekalová vypráví o poskytované podpoře: „Asi před rokem k nám do stacionáře přišel 22letý mladý muž s mentálním postižením, říkejme mu třeba Milan. Byl smutný, uzavřený, zamlklý, apatický, na většinu nabízených činností odpovídal slovy »neumím« nebo »pokazím«. S nikým nekomunikoval,

jen sledoval své okolí. Po obtížných začátcích jsme jemu a ještě jednomu uživateli nabídli denní pobyt v tzv. cvičném bytě. Nejdříve se také jen díval, ale postupně se společně naučili nakupovat, připravovat některá jednoduchá jídla, uklízet apod. Nejvíce nás potěšilo, že Milan začal komunikovat. Zpočátku jen se svým kamarádem a pracovnící z »bytu«, později i s dalšími uživateli. Mnohem méně teď používá slovo »pokazím«.

LIPKA nyní prostřednictvím Centra denních služeb poskytuje služby sociální péče i prevence osobám se zdravotním postižením a seniorům. Kromě poradenství provozuje nestátní zdravotnická zařízení, zajišťuje denní svoz a rozvoz uživatelů do zařízení, pořádá ozdravné rekondiční pobyty, poznávací výjezdy, jednorázové akce poznávacího, zábavného a relaxačního charakteru apod. Činnost sdružení financuje MPSV, MK, město Prostějov, Středomoravská nemocniční, a.s., uživatelé a sponzoři.

## Handicap Žatec

Zkratka: Handicap Žatec | Sídlo organizace: Stavbařů 2696, 438 01 Žatec | Adresa IC: Náměstí Svobody 150 (z ulice Jiráskova), 438 01 Žatec | Telefon: 415 714 277  
E-mail: handicap-zatec@seznam.cz  
Web: [www.webpark.cz/handicap-zatec](http://www.webpark.cz/handicap-zatec)  
Počet členů k 1.1.2003: 207 | Představitel organizace: Světlana Smočeková – předseda

Znáte to přísloví, že „dobrá rada se vyplatí“ a výzvu, kterou člověk kolikrát vyhrkne: „Babo, rad!“ , třebaže tam žádná moudrá stará dáma není přítomna? Když se zkrátka člověk dostane do úzkých, hledá obvykle nejprve radu a teprve potom pomoc. Často právě rada je to, co vyřeší situaci lépe než fyzická pomoc, protože aktivuje člověka samého.

Organizace Handicap Žatec, o. s., vznikla po rozpadu smíšených organizací SZDP v ČR roku 2002.

Provozuje Informační centrum (IC) pro osoby se zdravotním postižením, seniory a osoby v krizi. Mimo to ještě Tréninkové centrum, jež je určeno nejen výše uvedeným osobám, ale je zaměřeno především na mládež. Tyto služby poskytuje bezplatně, pouze půjčování pomůcek se děje za úhradu. Dále vydává časopis „Berlička“ a pořádá zážitkové semináře pro děti a mládež, v nichž je seznamuje s problematikou zdravotního postižení a s pomůckami. V rámci sociální rehabilitace využívá metodu podporovaného zaměstnávání.

Organizaci financuje MPSV ČR, KÚ Ústeckého kraje, MÚ Žatec a další donátoři. Má 97 členů a ve dvou provozovnách chráněné dílny pracuje jedenáct zaměstnanců, z čehož devět je osob se zdravotním postižením. Sociální služby poskytují skoro třem stovkám klientů.

Paní Smočeková, předsedkyně, líčí příklad poskytnuté rady: „Do poradny se dostavil uživatel s tím, že mu majitel bytu poslal novou nájemní smlouvu,

v níž bylo nájemné zvýšeno, a to od 1. 1. 2011. Ptal se, zda má takovou smlouvu podepsat, i když s výší nájemného nesouhlasí. Uživateli jsme vysvětlili jeho práva a povinnosti jako nájemce a práva a povinnosti majitele bytu. Doporučili jsme mu, aby si ve svém okolí zjistil běžnou cenu nájemného za typově odpovídající bydlení a porovnal to s aktuálně zvýšeným nájemným vypsáním v nové smlouvě. Pokud je nová výše nájmu neúměrně vyšší oproti okolním, doporučujeme se smlouvou nesouhlasit, a nejdříve se s majitelem pokusit o dohodu. V případě, že dohoda nebude možná, má možnost dát záležitost přezkoumat soudem. Jak to dopadlo, co udělal klient, nevím, dále nás nekontaktoval, což se u většiny klientů poradenství stává...“

## Zákon o veřejných službách a standardy kvality v autobusové dopravě a na železnici

Od 1. července 2010 začal platit nový zákon č. 194/2010 Sb., o veřejných službách v přepravě cestujících. Tento zákon upravuje v návaznosti na Nařízení Evropského parlamentu a Rady (ES) č. 1370/2007, o veřejných službách v přepravě cestujících po železnici a silnici, postup státu, krajů a obcí při zajišťování dopravní obslužnosti veřejnými službami v přepravě cestujících veřejnou drážní osobní dopravou a veřejnou autobusovou linkovou dopravou.

Tento zákon a jeho prováděcí předpisy jsou pro osoby se zdravotním postižením velice zásadní. Podle mého

názoru mohou významně ovlivnit přístupnost veřejné dopravy. Veřejnou dopravou rozumíme systém přepravy osob mezi jednotlivými obcemi, městy i státy, do kterého v rámci zmíněných legislativních předpisů patří pravidelné autobusové linky a přeprava osob na železnici. Předpisy mimo jiné stanovují standardy kvality a bezpečnosti, které jsou pro objednatel dopravy (stát, kraj, město, obec) i pro provozovatele veřejných služeb (pro dopravce) závazné. Stanovují například maximální stáří vozového parku a vymezují počty vozidel, která musí umožňovat přepravu osob

s omezenou schopností pohybu a orientace.

Spolu se zákonem o veřejných službách v přepravě měly vstoupit v platnost i jeho prováděcí předpisy. Jednalo se o dvě vyhlášky: vyhlášku o postupech pro sestavení finančního modelu a určení maximální výše kompenzace a vyhlášku o stanovení vzoru formuláře pro uveřejnění oznámení o zahájení nabídkového řízení pro výběr dopravce. Dále šlo o dvě nařízení vlády: o stanovení požadavků a postupů pro zajištění propojitelnosti elektronických systémů plateb a odbavení cestujících a nařízení o stanovení minimálních hodnot

a ukazatelů standardů kvality a bezpečnosti. Obě vyhlášky (vyhl. č. 296/2010 Sb., vyhl. č. 297/2010 Sb.) a nařízení vlády o požadavcích na elektronické a odbavovací systémy (NV č. 295/2010) začaly platit se zpožděním od listopadu 2010. Nařízení vlády o standardech kvality a bezpečnosti bylo staženo z jednání kabinetu a vráceno Ministerstvu dopravy k novému projednání. Důvodem bylo nevypořádání připomínek, které vznesl zmocněnec vlády pro lidská práva.

Národní rada osob se zdravotním postižením ČR připomínkovala jak vlastní zákon o veřejných službách, tak jeho prováděcí předpisy. Prostřednictvím Vládního výboru pro zdravotně postižené občany se staly připomínky vznesené NRZP ČR součástí připomínek, které zmocněnec pro lidská práva uplatnil v rámci připomínkového řízení.

Připomínky NRZP ČR k nařízení vlády o standardech kvality se týkaly jak autobusové, tak železniční přepravy. V dokumentu byly dle NRZP ČR problematicky nastaveny počty vozidel, které umožňují přepravu zdravotně postižených. Standardem požadované minimální počty nízkopodlažních (bezbariérových) vozidel jsou v předpisu stanoveny pouze poměrem k celkovému počtu vozidel využitých dopravcem při poskytování dané dopravní služby (například pro autobusy jedno z deseti vozidel provozovaných v rámci objednané dopravy musí být bezbariérové). Počty vozidel nejsou nijak vázány například na počty

garantovaných bezbariérových spojů. Rovněž progres v pořízování a provozování nízkopodlažních vozidel nebyla dle našeho mínění zajištěna. V železniční dopravě nebyl stanoven žádný konkrétní termín, od kterého by měly standardy kvality platit v plném rozsahu (tj. vlak by měl obsahovat alespoň jedno vozidlo přístupné pro osoby s omezenou schopností pohybu a orientace).

Ani po novém lednovém projednání připomínek na ministerstvu dopravy nebyly rozpory odstraněny. Vstřícné návrhy ze strany zmocněnce pro lidská práva zástupci ministerstva dopravy neakceptovali. Znovu, stejně jako při podzimním projednávání, hájili argumenty, že předpis stanovil pouze minimální hodnoty, ale objednatel dopravy může požadovat vyšší kvalitu služeb, například v oblasti přístupnosti. Dále zástupci ministerstva argumentovali podporou zájmů malých a středních podnikatelů (podpora menších dopravců), odkazovali na již uzavřené smlouvy (o přepravě na železnici), které budou platit až do 31. prosince 2019 a které po tomto datu ještě mohou být o dalších pět let prodlouženy, a tudíž patnáct let nemohou být měněny. Dle vyjádření ministerstva ani ze strany krajů (majoritní zástupci objednatelů dopravy) nebyly návrhy zmocněnce pro lidská práva doporučeny, dvanáct krajů považovalo návrh za finančně nevýhodný...

Nařízení vlády o standardech kvality tak bude předloženo na jednání vlády opět s nevypořádanými rozpory.

Co z toho plyne pro osoby se zdravotním postižením? NRZP ČR se spolu s VVZPO pokoušela prosadit řešení, která by podle jejich názoru mohla postupně zlepšit současnou neutěšenou situaci v přístupnosti veřejné dopravy. Pokud by standardy kvality jasně stanovily kvalitu přepravy pro osoby se zdravotním postižením, automaticky by se postupně objednávaly pouze přístupné dopravní služby. Protože ale zlepšení přístupnosti veřejné dopravy asi nebylo cílem připravovaných standardů kvality, bude přístupnost dopravy v budoucnosti záležet pouze na objednatelích jednotlivých spojů. Pokud kraj, město nebo obec neobjedná garantované bezbariérové spoje, situace se nezmění, přístupnost se nezlepší.

Pokud tedy budete i nadále marně hledat bezbariérové autobusové spoje, pokud na železnici nebude dostatek vagonů umožňujících přepravu osob na vozíku nebo pokud v dopravním prostředku nebudou osazeny informační panely, na vině je ten, kdo tuto dopravu objednal – stát, kraj, město nebo obec.

Zde proto vidím prostor pro práci krajských rad NRZP ČR, pro organizace zdravotně postižených i pro osoby se zdravotním postižením. Ti všichni by měli v krajích, městech i obcích zastupitele seznamovat a pravidelně informovat o problematice přepravy osob se zdravotním postižením a propagovat myšlenku, že přístupná doprava pro všechny není luxus, ale běžný standard.

Dagmar Lanzová



## ZDRAVOTNICKÁ TECHNIKA

Jana Masaryka 1713  
500 12 Hradec Králové  
tel.: 495 220 684  
fax: 495 221 327  
e-mail: sivak@sivak.cz



- nabízíme produkty hrazené i nehrazené zdravotními pojišťovнами
- možnost zakoupení kvalitních výrobků v našem internetovém obchodě



- Novinka!!!** zapůjčení různých typů kompenzačních pomůcek



Více informací naleznete na:  
**www.sivak.cz**

Generální partner NRZP ČR



VYDAVATEL: Národní rada osob se zdravotním postižením ČR, Partyzánská 1/7, 170 00 Praha 7, TELEFON: +420 266 753 421, fax: +420 266 753 420, E-MAIL: nrzp@nrzp.cz • ODPOVĚDNÝ REDAKTOR: Jan Kholi (kholi@seznam.cz) • REDAKČNÍ OKRUH: Václav Krása (v.krasa@nrzp.cz), Patrik Nacher (patrik.nacher@seznam.cz), Jan Hutař (j.hutar@nrzp.cz), Jana Hrdá (janahrda@centrum.cz), Michal Dvořák (m.dvorak@nrzp.cz) • VYDÁVÁNÍ povoleno Ministerstvem kultury ČR, zapsáno do evidence periodického tisku pod číslem MK ČR E 13338 • vydáváno za finanční podpory Úřadu vlády České republiky • NEPRODEJNÉ • zveřejněné názory nemusejí být v souladu s míněním redakce, ručí za ně autoři článků

Generální partner NRZP ČR – APEX on-line a.s.

WWW.NRZP.CZ



s univerzitními středisky v Plzni, Liberci, Hradci Králové

Dny otevřených dveří: 23. 2., 23. 3., 20. 4., 18. 5., 15. 6., 1. 9. a 19. 9. 2011



# Škola pro celý svět

Metropolitní univerzita Praha, o.p.s.

[www.mup.cz](http://www.mup.cz)

**Bc. • Mgr. • Ing. • PhDr. • Ph.D.**

#### BAKALÁŘSKÉ STUDIJNÍ OBORY:

- Anglophone Studies
- Mezinárodní obchod
- Mezinárodní vztahy a evropská studia
- Veřejná správa
- International Relations and European Studies
- Humanitní studia
- Průmyslové vlastnictví

#### DOKTORSKÉ STUDIJNÍ OBORY:

- Mezinárodní vztahy a evropská studia
- International Relations and European Studies
- Mezinárodní a regionální vztahy v průmyslovém vlastnictví

#### MAGISTERSKÉ STUDIJNÍ OBORY:

- Anglophone Studies
- Asijská studia a mezinárodní vztahy
- Mezinárodní vztahy a evropská studia
- Evropská studia a veřejná správa
- International Relations and European Studies
- Mezinárodní a regionální vztahy v průmyslovém vlastnictví
- Regionální studia a mezinárodní obchod

- **Akreditované centrum pro Cambridge Exams**
- **Kurzy češtiny pro cizince**
- **Další vzdělávání pedagogických pracovníků**

**ŠKOLA BEZ BARIÉR – program pro studenty s tělesným postižením**